



佐賀県立九州陶磁文化館
平成27年度年報・資料目録No.35

Annual Report &
Catalogue of Collections No.35
The Kyusyu Ceramic Museum
2015.4 ~ 2016.3

は じ め に

このたび、平成 27 年度の事業概要をまとめました。

平成 27 年度は、有田焼創業 400 年特別企画展として「明治有田 超絶の美－万国博覧会の時代－」展を開催しました。

その他九州山口陶磁展をはじめ、全部で 15 の展覧会が開かれ、陶芸文化の向上に貢献しました。

教育普及活動では、生涯学習の一環として、一般の方を対象にした館蔵の名品に触れて鑑賞する陶芸文化講座を開催しました。

この他、全国各地の機関から依頼された調査研究活動などへの協力も行いました。

当館の各種事業についても、今後、一層の充実に努めてまいりますので、引き続き関係各位の御指導と御協力をお願い申し上げます。

佐賀県立九州陶磁文化館

館 長 鈴 田 由 紀 夫

目 次

はじめに	1
目 次	2
館の概要	
設立の目的 活動の目的	3
沿革	4
施設・設備の概要	5
組織・職員等	8
佐賀県立博物館施設資料購入指針	10
佐賀県立九州陶磁文化館資料取扱規程	11
佐賀県立九州陶磁文化館施設等の使用に関する取扱要領	14
事業日誌	15
展示活動	
1. 常設展	16
2. 企画展・テーマ展など	27
3. 利用状況	39
4. 館蔵資料の貸出	40
5. 資料閲覧・写真撮影・フィルム借用・印刷物等掲載・複製申請処理	40
教育普及活動	
1. 展示案内	41
2. 地域主催イベントとの関連行事	42
3. 陶芸文化講座	44
4. 印刷物等の刊行	44
5. 資料鑑識	44
6. 講演など	45
調査研究活動	
1. 調査・研修	46
2. 調査協力・出張など	46
資料収集活動	
1. 陶磁資料の収集	48
2. 図書資料の収集	48
館蔵資料目録	50

館の概要

設立の目的

佐賀県立九州陶磁文化館は、肥前陶磁器をはじめ、各地域において、独自の伝統を継承発展させてきた九州の陶磁器に関し、その文化遺産の保存と陶芸文化の発展に寄与する目的で設立されました。

そのため、歴史的、美術的、産業的にみて重要な資料をあまねく収集・保存・展示し、あわせて調査研究や教育普及活動を行います。

したがって当館は、九州の陶芸文化に関する総合的施設の位置にあるばかりでなく、国際的にも注目される存在となることをめざしています。

活動の目的

・ 展示活動

展示室は、5室に分かれ、そのうち固定展示室（第4展示室）においては、九州の陶磁の歴史を、実物あるいは図表・年表・写真などによって学ぶことができる仕組みになっています。柴田夫妻コレクション展示室（第5展示室）は江戸時代の有田焼を多数展示しています。他の3室では、企画展、その期間外は九州の古陶磁や現代陶芸の常設展示、あるいは随時個人もしくは団体の陶芸展を開催しています。

・ 収集活動

国の内外を問わず、九州の陶磁に関して、歴史的、系譜的に資料（陶磁器・出土資料・古文書・古記録等）の調査収集を行っています。また資料の充実を図るため、資料の購入をはじめ寄贈・寄託資料の受入れにも努力しています。

・ 調査研究活動

九州の陶芸あるいは陶磁産業を歴史的・総合的に明らかにするために、考古学・美術工芸史など色々な分野にわたる資料・文献の調査収集に努めています。また、学術講演会や研究の交流を通じて研究の進展を図っています。

・ 教育普及活動

陶芸文化講座等を行って陶芸文化に対する理解を深め、さらに陶芸実習室を創作活動の場として提供するなど、広く陶芸文化に関する普及活動を行っています。



沿革

- 昭和 48. 1. 8 有田町長外、国際陶芸美術館建設について陳情
- 昭和 51. 4 陶芸文化施設調査費を計上
52. 4 陶芸文化施設調査費を計上
52. 6 佐賀陶芸文化センター（仮称）建設計画案を作成
52. 11 基本設計委託をアルセット建築研究所と契約
52. 11. 24 第1回佐賀県陶芸文化センター建設委員会開催
52. 12. 8 佐賀県陶芸文化センター建設促進協力会設立（会長 鍋島直紹）
53. 2. 28 基本設計完了
53. 3. 29 建設費関係予算決定（約19億円）
53. 4. 1 専任職員3名を配置
53. 11. 15 建設工事入札
53. 12. 20 設備工事入札
53. 12. 27 用地譲渡契約締結（有田町より無償譲渡）
54. 1. 16 起工式
54. 5. 11 正式名称打合会（「西日本陶磁文化館」の案）
54. 7. 6 正式名称「佐賀県立九州陶磁文化館」
（英文名称 THE KYUSHU CERAMIC MUSEUM）と決定
54. 10. 3 外構・植栽工事入札
55. 3. 25 佐賀県立九州陶磁文化館竣工（建設工事費：1,745,100千円）
55. 3. 27 佐賀県立九州陶磁文化館条例・同管理規則等を公布
55. 11. 1 開館
- 平成 元. 6. 12 染付鷲文三足大皿が重要文化財に指定
5. 3. 25 柴田夫妻コレクション展示室完成
5. 4. 29 柴田夫妻コレクション展示室が常設展の一室として開室
6. 4. 1 旧窯業技術センター跡地(12,011.00 m²)を当館敷地として所管換
12. 2. 22 玄関自動ドア設置
12. 12. 4 染付山水文輪花大皿が重要文化財に指定
12. 12. 28 からくり時計設置
14. 3. 20 来館者用トイレ改修・増設
18. 3. 31 有田磁器（柴田夫妻コレクション）10,311点が国登録有形文化財（美術工芸品）に登録
26. 3. 31 防犯カメラ改修・新設
26. 8. 31 エントランス照明設置
27. 3. 16 身障者駐車場屋根設置
27. 3. 16 収蔵庫棚新設
27. 3. 20 館内Wi-Fi環境整備
28. 3. 24 館内案内タブレットPC「九陶ナビ」（多言語対応）整備

施設・設備の概要

所在地	佐賀県西松浦郡有田町戸杓乙 3100-1
設計管理	内田祥哉＋アルセッド建築事務所
施工業者	(1) 建築・外構…住友建設・松尾建設共同企業体 (2) 設備工事・電気設備…新生電気・宮園電気共同企業体 (3) 空調設備…丸紅設備・昭栄設備工業共同企業体 (4) 給排水設備…葉隠設備工業（株） (5) 植栽…中村永楽造園土木（株）
工期	昭和 54 年 1 月 16 日～昭和 55 年 3 月 25 日
規模	(1) 敷地面積：43,619.59 m ² (2) 建築面積：3,831.93 m ² (3) 延床面積：6,526.54 m ² (4) 構造：鉄筋コンクリート造地上 2 階、一部 3 階建
主要設備	(1) 電気設備 契約電力：320kw（6,000V 受電） 発電機：80kw（220V） (2) 空調設備 冷暖房：吸収冷温水機（能力 544,320.0 kcal/h）平成 6 年施工 その他：防排煙連動操作設備（防火シャッター、排煙ファン）等 (3) 給排水設備 給水設備：町水道使用、受入槽 30t（15t 2 基） 排水設備：町公共下水道 消火設備：屋内消火槽、ハロンガス消火設備等 その他：給湯設備、身障者便所等

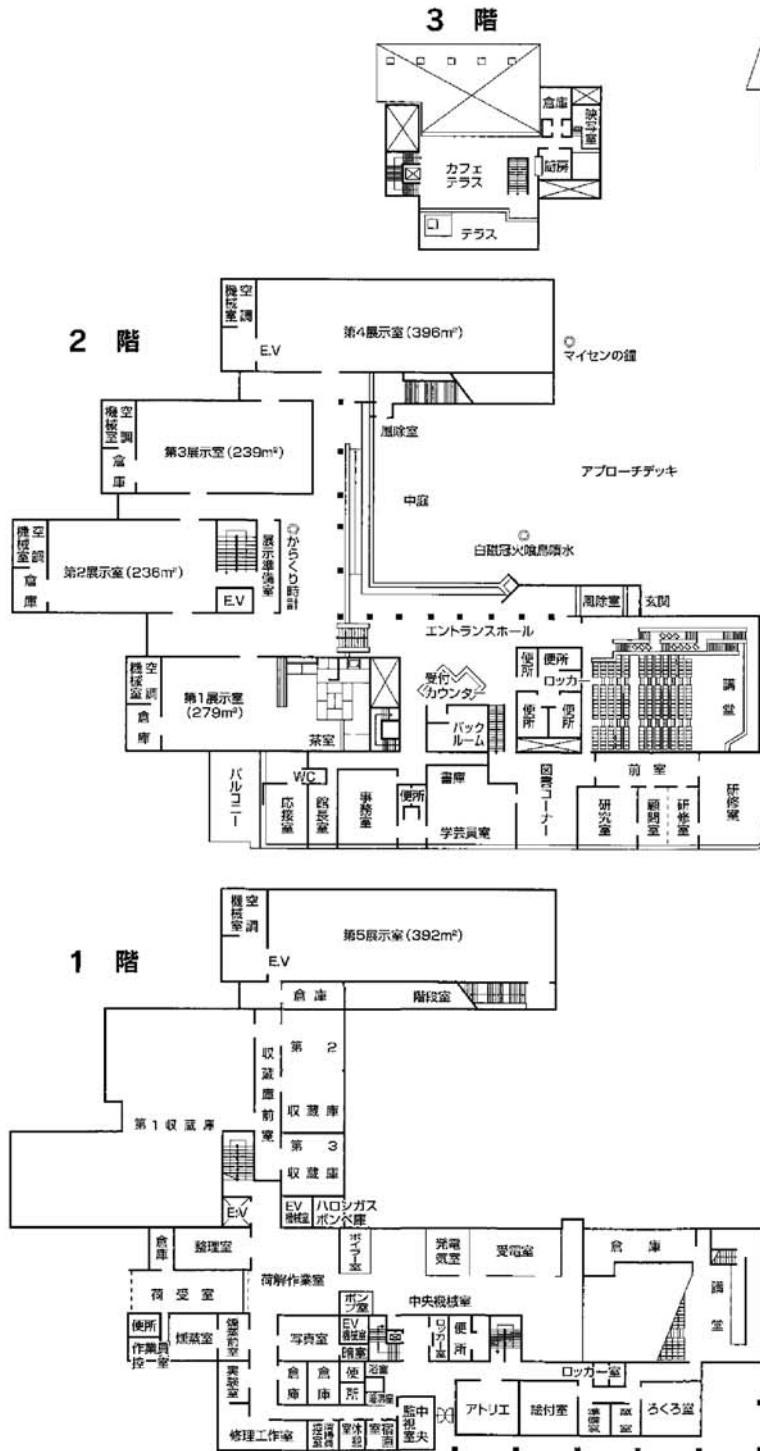
〔単位：m²〕

部 門	室 名	室数	面 積
展示施設	一 般 展 示 室	1	279.56
	企 画 展 示 室	1	236.95
	常 設 展 示 室	1	239.54
	固 定 展 示 室	1	396.26
	柴 コ レ 展 示 室	1	392.13
	展 示 準 備 室 ・ 倉 庫	1	169.70
	小 計		1714.14
収蔵施設	第 1 収 蔵 庫	1	532.68
	第 2 収 蔵 庫	1	105.50
	第 3 収 蔵 庫	1	52.44
	そ の 他	1	553.80
	小 計		1244.42
研修施設	講 堂	1	385.49
	陶 芸 実 習 室	4	122.38
	一 般 研 修 室	2	203.76
	図 書 コ ー ナ ー	1	102.49
	そ の 他		154.85
	小 計		968.97

部 門	室 名	室数	面 積
研究施設	研 究 室	1	54.58
	実 験 室	1	19.21
	そ の 他	1	56.05
	小 計		129.84
管理施設	機 械 室 事 務 室 等		355.69 553.99
	小 計		909.68
共通施設	展 示 ホ ー ル		406.73
	エ ン ト ラ ンス ホ ー ル		284.15
	そ の 他		868.61
	小 計		1559.49
	合 計		6526.54

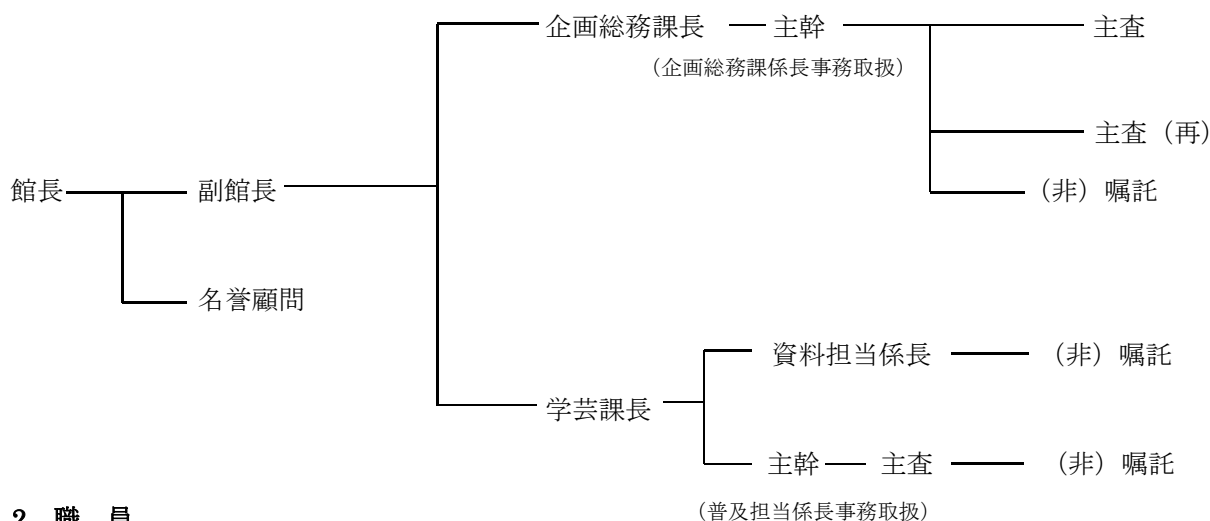
施設

施設平面図



組織・職員等

1. 組織



2. 職員

職名	氏名	分掌事務
館長	鈴田 由紀夫	館の総括
名誉顧問	大橋 康二	名誉顧問
副館長	杉谷 直幹	館の総括補佐
企画総務課長	川崎 和博	課の総括
主幹 (企画総務課係長事務取扱)	大坪 千都美	係の総括、企画・広報、予算・決算総括
主査	畑瀬 和人	予算・決算、庁舎・財産管理（備品を除く）
主査(再)	樋渡 俊行	広報、財産管理（備品）、支出（他担当分を除く）、 文書、収入（図録等以外）
嘱託	大宅 可那子	収入（図録等）、物品管理、普及啓発
学芸課長	家田 淳一	課の総括
資料担当係長	藤原 友子	資料調査収集、展示
嘱託	増田 圭	観覧者への説明案内、予約管理、資料管理
主幹 (普及担当係長事務取扱)	徳永 貞紹	教育普及・展示
主査	山本 文子	教育普及・展示
嘱託	井嶋 玲和	有田焼創業 400 年事業特別企画展準備

平成 28 年 3 月 31 日現在

3. 協議会委員（任期：平成 27 年 6 月 23 日～平成 29 年 6 月 22 日）

氏 名	役 職 名
今泉 今右衛門	色鍋島今右衛門技術保存会 会長
岡口 重文	県議会議員
尾崎 葉子	有田町歴史民俗資料館 館長
小林 知美	筑紫女学園大学 准教授
酒井田 柿右衛門	柿右衛門製陶技術保存会 会長
田中 誠	イー・カルチャー株式会社 企画開発部長
中里 太郎右衛門	佐賀県陶芸協会 副会長
深川 祐次	有田商工会議所 会頭
藤生 雄一郎	佐賀新聞社 編集局生活文化局 デスク
山口 隆敏	有田町長
力武 直子	茶道裏千家淡交会 佐賀青年部 部長
前田 なつき	西有田中学校 教諭
古川 朋子	有田町婦人会 会員
松尾 あずさ	有田中部小学校 P T A 母親部長

平成 27 年 3 月 31 日現在

4. 資料専門委員会（任期：平成 27 年 9 月 1 日～平成 29 年 8 月 31 日）

氏 名	役 職 名
今泉 今右衛門	色鍋島今右衛門技術保存会 会長
尾崎 直人	元福岡市美術館 学芸課長
酒井田 柿右衛門	柿右衛門製陶技術保存会 会長
中里 太郎右衛門	佐賀県陶芸協会 副会長

平成 27 年 3 月 31 日現在

佐賀県立博物館施設資料購入指針

(趣旨)

第1条 この指針は、規則その他規程に定めがあるものを除き、佐賀県立博物館・美術館、佐賀県立九州陶磁文化館、佐賀県立名護屋城博物館、佐賀県立佐賀城本丸歴史館（以下「各館」という。）の資料購入を行うための、必要な事項を定めるものとする。

(資料収集調整委員会)

第2条 各館の購入資料は、すべて別途定める「佐賀県立博物館施設資料収集調整委員会（以下「委員会」という。）」において、選定するものとする。

(資料購入費の配分)

第3条 委員会事務局は、各館の購入実績等を踏まえ、事前に資料購入費の一応の目安額となる配分額を示すものとし、その調整は委員会において行うこととする。

2 購入資料の選定後、文化課は各館からの申請により資料購入費を再配当する。

(購入予定資料の評価)

第4条 委員会で選定した購入資料のうち、一件の購入予定価格が400万円以上のものについては、当該資料と直接利害関係を有しない複数の学識経験者等に意見を求めるものとする。また、購入予定価格の如何を問わず、評価が困難なものについても同様の取扱とし、適正な評価に努めなければならない。

(購入の取りやめ)

第5条 前条の評価の結果、購入が適当でない場合や市場の変化等により購入が不可能となった場合の購入取りやめの判断は各館の館長が行うものとする。なお、その際は委員会事務局へ速やかに報告することとする。

(資料の購入先)

第6条 資料購入先は、同一業者に偏向しないように配慮する。なお、原則として、年に1,000万円以上の取引が過去3ヶ年以上継続した業者からの購入は1年間見合わせる。

附則

(適用期日)

1 この指針は、平成24年5月9日から適用する。

佐賀県立九州陶磁文化館資料取扱規程

(趣旨)

第1条 この規程は、佐賀県立九州陶磁文化館（以下「陶磁文化館」という。）が陶磁文化館資料（佐賀県財務規則（平成4年佐賀県規則第35号。以下「財務規則」という。）第143条第2項の規定による物品分類表中博物館資料に分類される物品をいい、以下「資料」という。）の購入、寄贈、寄託、一時預り、貸出し、公開等を行う場合における資料の管理・保管の方法について、財務規則に定めるもののほか必要な事項を定めるものとする。

(資料の分類)

第2条 資料の分類は、別表1の分類により整理するものとする。

(資料の購入)

第3条 陶磁文化館で購入する資料は、すべて佐賀県立九州陶磁文化館資料専門委員会（以下「資料専門委員会」という。）で選考し、佐賀県立博物館施設資料収集調整委員会（以下「調整委員会」という。）において選定するものとする。

- 2 陶磁文化館長（以下「館長」という。）は、調整委員会で購入を選定した資料のうち1件あたりの購入予定価格が400万円以上のものについては、専門委員会の委員から評価調書（別記様式第1号）により意見を求めるものとする。また、資料価値の算定が困難な資料については、購入予定価格の如何にかかわらず、必要に応じて学識経験者等から意見を求め、適正な評価に努めなければならない。
- 3 館長は、前項の規定による評価の結果により購入を取り止めようとする場合又は購入が不可能と判断した場合は、不購入の決定を行うものとする。この場合は、調整委員会へ速やかにその旨を報告するものとする。

(資料の寄贈)

第4条 陶磁文化館に資料を寄贈しようとする者は、資料寄贈申込書（別記様式第2号）により館長に申し込まなければならない。

- 2 館長は、前項の規定により申込みのあった資料について必要に応じて資料専門委員会に諮るなどの措置を講じ、陶磁文化館で所蔵することが適当と認めるものについては、寄贈資料受納調書（別記様式第3号）を作成し、受納を決定するものとする。この場合において、1件あたりの時価見積額が400万円以上の資料については、資料専門委員会の委員等による選定・評価を受けなければならない。
- 3 前項の規定により受納を決定した場合は、寄贈者に対し寄贈資料受納書（別記様式第4号）を送付するものとする。

(資料の寄託及び一時預り等)

第5条 陶磁文化館に資料を寄託（1年以上の期限を定めた寄託に限る。）しようとする者は、資料寄託申込書（別記様式第5号）により館長に申し込まなければならない。

- 2 陶磁文化館が資料の寄託又は出品を所有者に依頼するときは、資料寄託・出品承諾書（別記様式第6号）により所有者の承諾を得なければならない。
- 3 寄託の申し込みのあった資料で館長が認めたもの又は寄託の承諾を得た資料については、寄託資料受入調書（別記様式第7号）を作成し、受入れを決定するものとする。
- 4 前項の規定により寄託の受入れを決定したときは、資料寄託契約書（別記様式第8号）により契約を締結した後、寄託資料台帳（別記様式第9号）にその旨を登載するものとする。
- 5 展覧会への出品及び研究等のため短期間資料を預かるときは、出品者又は所有者に対し、資料一時預り証（別記様式第10号）を発行するとともに、一時預り資料台帳（別記様式第11号）にその旨を登載するものとする。ただし、企画展のための一時預りについてはこの限りではない。
- 6 埋蔵文化財（出土品）等所有権が確認できない資料について、現にその資料を管理している者から寄託及び出品の申し込みがあった場合又は同人に依頼する場合の手続については、当該管理している者を所有者とみなして前各項の規定を適用する。
- 7 佐賀県出土の埋蔵文化財のうち、国の保有する重要文化財等を1年以上継続して借用する場合は、第4項及び第5項の規定にかかわらず、国保有重要文化財等借用台帳（別記様式第12号）にその旨を登載する。

（資料の整理）

- 第6条 第3条及び第4条の規定により受け入れた資料は、当該資料一件ごとに資料カード（別記様式第13号）を作成し、整理しなければならない。
- 2 前項の資料には、資料ラベル（別記様式第14号）を貼付し、又は紐付けをして整理しなければならない。ただし、貼付し、又は紐付けすることが困難なときは、マーキングを施す等の適当な方法により整理するものとする。
 - 3 前条第4項に規定する寄託資料及び前条第7項の国保有重要文化財等については、前2項の規定を適用する。この場合において、前2項に規定する様式については、すべて赤枠で表示し区別するものとする。

（資料の貸出し）

- 第7条 資料の貸出しは、原則として行わないものとする。ただし、教育、学術及び文化に関する機関、団体等が行う展示会に貸し出す場合で、資料の保管について十分な管理体制がとられると認められるときは、業務に支障がない場合に限り、館長が貸出しを許可することができる。
- 2 前項ただし書きの規定により貸出しを受けようとする者は、資料借用申請書（別記様式第15号）又はこれに準ずる申請書を館長に提出しなければならない。この場合において、貸出しを受けようとする資料が寄託品、一時預り資料又は国保有重要文化財等であるときは、所有者（第5条第6項に規定する場合は、当該資料を管理している者。第8条第2項において同じ。）の承諾書又はその写しを添付しなければならない。
 - 3 館長は、前項の申請により貸出しを許可したときは、資料貸出台帳（別記様式第16号）にその旨を登載し、申請者に対し資料貸出許可書（別記様式第17号）を交付するものとする。また、貸出しに際しては、借受人から借用書を提出させるものとする。

- 4 資料の貸出しを行なう場合又は返納を受ける場合は、委任出納員並びに担当学芸員が立会し、受渡し又は受取りを行うものとする。この場合において、資料に破損、汚損又は亡失があったときは、館長は借受人に対し必要な指示をするとともに損害の賠償を請求するものとする。

(資料の公開・特別利用)

第8条 資料の公開は、陶磁文化館が主催して展示を行うとき又は前条の規定により貸出すとき以外には行わない。ただし、学術上の調査研究、文化振興等の目的で資料の閲覧、撮影、フィルム等画像原稿借用、印刷物・電子媒体等での画像使用、複製等（以下「特別利用」という。）を求められたときは、資料の保存及び業務に支障がない場合に限り、館長は条件を付してその利用を許可することができる。

- 2 前項ただし書きの規定により許可を得ようとする者は、資料特別利用許可申請書（別記様式第18号）又はこれに準ずる申請書を館長に提出しなければならない。この場合において、許可を得ようとする資料が寄託品、一時預り資料又は国保有重要文化財等であるときは、所有者の承諾書又はその写しを添付しなければならない。
- 3 館長は、前項の申請により特別利用を許可したときは、資料特別利用許可簿（別記様式第19号）にその旨を登載し、当該申請者に資料特別利用許可書（別記様式第20号）を交付するものとする。
- 4 資料の閲覧、撮影等実物の取扱を伴う特別利用は、担当学芸員の立会いのもとで行い、その指示に従わなければならない。
- 5 印刷物掲載等の画像使用を行った場合は、利用後速やかに成果品を館長に提出しなければならない。電子媒体による出版又は放送等で映像を使用した場合もこれに準ずる。

(補足)

第9条 この規定に定めるもののほか、資料の取扱いについて必要な事項は、別に館長が定める。

附 則

この規程は、昭和61年10月1日から施行する。

附 則

この規程は、平成18年11月1日から施行する。

附 則

この規程は、平成22年1月1日から施行する。

附 則

この規程は、平成25年4月1日から施行する。

佐賀県立九州陶磁文化館施設等の使用に関する取扱要領

(趣 旨)

第1条 この要領は、佐賀県立九州陶磁文化館の管理に関する規則（昭和55年佐賀県教育委員会規則第5号）第14条の規定に基づき、佐賀県立九州陶磁文化館の施設及び附属設備（以下「施設等」という。）の使用に関し、必要な事項を定めるものとする。

(使用の申込み)

第2条 九州陶磁文化館の施設等の使用をしようとする者は、使用日の1月前までに、九州陶磁文化館施設等使用申込書（以下「申込書」という。）（様式第1号）を館長に提出しなければならない。

2 前項の規定にかかわらず、館長が特に認めた場合は、申込期限を経過しても申込書を提出することができる。

(使用の承認等)

第3条 館長は、申込書を提出した者に対し、施設等の使用を認める場合は、九州陶磁文化館使用承認書（様式第2号）を交付するものとする。

2 館長は、次の各号のいずれかに該当するときは、使用を承認しないものとする。

- 一 営利を主たる目的とするとき。
- 二 館内の秩序を乱すおそれがあるとき。
- 三 館の資料及び施設等を損傷し、又は滅失するおそれがあるとき。
- 四 集団的又は常習的に暴力的行為を行うおそれがある組織の利益になると認められるとき。
- 五 その他管理上支障があると認められるとき。

(使用目的の変更等の禁止)

第4条 前条第1項の規定により使用の承認を受けた者（以下「使用者」という。）は、使用目的を変更し、又は使用の権利を譲渡し、若しくは他に転貸することができない。

(使用者の義務)

第5条 使用者は、使用に当たり次の各号に掲げる事項を守らなければならない。

- 一 定員を超えて入場させないこと。
- 二 使用目的以外の物品の販売若しくは陳列又は公告物の掲示若しくは配布をしないこと。
- 三 館の資料及び施設等を毀損しないこと。
- 四 その他館長の指示に従うこと。

(使用承認の取消し等)

第6条 館長は、使用者が次の各号のいずれかに該当する場合は、使用の承認を取り消し、又は使用の中止を命ずることができる。

- 一 申込書の内容に偽りがあった場合
- 二 その使用が第3条第2項各号のいずれかに該当することが明らかとなった場合
- 三 前二条の規定に違反した場合

2 前項の規定により使用の承認を取り消され、又は使用の中止を命ぜられたことにより使用者に損害を生ずることがあっても、これに対する補償は行わないものとする。

(弁償)

第7条 使用者は、施設等の使用において資料又は施設等を亡失し、破損し、又は汚損したときは、館長の指示に従い、現品又は相当の対価をもって弁償しなければならない。

2 使用者は、使用目的である講演、会議、交流会その他の会合に参加している者が前項に掲げる行為を行った場合についても、館長の指示に従い、現品又は相当の対価をもって弁償しなければならない。

(光熱水費の負担)

第8条 館長は、使用者が使用に際して相当の電気又は水道等の使用を伴う場合は、当該使用の目的及び使用実態等を勘案して、当該使用者に対して相当の光熱水費の負担を求めるものとする。

2 使用者は、前項の規定により、館長から光熱水費の負担を求められた場合は、指示された期限までに納入しなければならない。

(収益等を伴う場合の取扱い)

第9条 施設等を使用する際に、収益を伴う使用及び観覧料等を徴する使用の場合については、この要領にかかわらず佐賀県公有財産規則（昭和40年佐賀県規則第6号）第19条及び第20条の規定に基づき処理するものとする。

附 則

この要領は、平成20年11月1日から施行する。

この要領は、平成22年1月1日から施行する。

様式第1号 九州陶磁文化館施設等使用申込書（略）

様式第2号 九州陶磁文化館使用承認書（略）

事業日誌

- 平成 27. 4. 29 「第 112 回 九州山口陶磁展」 (～5.8) (第 1 部美術工芸品・オブジェの部)
5. 16 「新収蔵品展 1」 (～6.21)
6. 30 「第 24 回 陶千坊展」 (～7.5)
7. 19 「第 29 回 現代工芸美術九州会展」 (～7.26)
7. 30 年報・資料目録 (平成 26 年度 No.34) 刊行
7. 30 平成 26 年度佐賀県立九州陶磁文化館協議会
8. 5 「第 36 回九州新工芸展」 (～8.16)
8. 18 「泉山陶石に挑むー有田焼の源流をもとめてー」 (～8.30)
9. 12 「第 14 回 伊万里・有田焼伝統工芸士展」 (～9.27)
10. 16 「有田焼創業 400 年事業特別企画展 明治有田 超絶の美
ー万国博覧会の時代ー」 (～12.6)
12. 26 「新春展 有田焼創業 400 年記念 館蔵初期伊万里名品選」 (～1.11)
- 平成 28. 1. 19 「第 47 回 有田工業高等学校卒業制作展」 (～1.24)
1. 26 「第 34 回 西松浦郡小・中学校学童美術展」 (～1.31)
2. 23 「第 30 回 有田窯業大学校卒業制作展」 (～2.28)
2. 27 平成 27 年度 第 1 回・第 2 回 陶芸文化講座 (午前・午後)
3. 1 「第 27 回 九州陶磁器デザイナー協会展」 (～3.6)
3. 8 「第 31 回 有田陶交会展」 (～3.13)
3. 31 セラミック九州 No.52 刊行

展 示 活 動

1. 常設展

当館の常設展は4つの展示室からなり、九州陶磁の歴史と特色が、順を追って把握できるように構成されています。

順路は第4展示室（固定展示室）から始まり、第5展示室（柴田夫妻コレクション）、第3展示室（九州の古陶磁）を經由して第2展示室（現代の九州陶芸）で終わります。

内容的には九州の陶磁の基礎的学習ができる第4展示室、江戸時代の有田磁器を展示した柴田夫妻コレクションの第5展示室、九州の古陶芸を鑑賞する第3展示室、九州の現代陶芸を鑑賞する第2展示室というそれぞれの特色があります。

これらの展示は、第2・3展示室は平成27年12月12日に展示内容を一新しました。

大規模な企画展が開かれる場合は、固定展示室、柴田夫妻コレクション展示室を除いて他の2室は一時的に撤収し、対応しています。

(1) 固定展示室（第4展示室）

この展示室では、やきものについての基礎的な知識をはじめ、中国・朝鮮国の強い影響のもと、日本の、とりわけ九州の陶磁器がどのように発展してきたか、古代・中世から近世・近代までの流れを紹介しています。特に、肥前で生産された磁器については、その生産の技術や国内での流通及び海外との貿易についても説明しています。また、陶器や磁器の具体的な製作工程や装飾技法についても学ぶことができます。

展示内容を詳しく解説した冊子「土と炎」を刊行しています。

なお、蒲原コレクションの輸出伊万里101点は、この展示室で御覧になれます。



第4展示室

会 期 平成27年4月1日～平成28年3月31日
休館日の月曜日と年末の休館日
(12/29～12/31)を除く

展 示 室 第2展示室、第3展示室及び展示ホール
第4展示室（固定展示室）
第5展示室（柴田夫妻コレクション展示室）

入 館 者 56,589人 1日平均178人（318日）



展示ホール

【展示内容】

1. やきもの基礎知識
2. 中国・朝鮮の陶磁の流れ
3. 日本の陶磁の流れ
4. 九州陶磁の展開（タッチパネル）
5. 九州の陶器
6. 磁器の始まり
7. 有田・大川内山の登窯
8. 窯跡復元模型
9. 九州の磁器
10. 古伊万里とオランダ貿易
11. ヨーロッパの古伊万里
12. 蒲原コレクション
13. 近代の九州陶磁
14. 装飾技法
15. 陶片にみる肥前のやきもの
16. 陶器と磁器の制作工程

(2) 柴田夫妻コレクションの展示（第5展示室）

柴田明彦・祐子夫妻から、平成2年より15年にかけて寄贈していただいた江戸時代の有田磁器10,311点の中から477件1,058点を常設展示しています。

このコレクションの特徴は、有田磁器の歴史的変遷がわかるように各時代の様々な種類の作品が網羅されている点にあります。

この展示室では次のようなコーナーを設けて、有田磁器の様式の特徴、技術の変化、器種別の変遷などを紹介しています。



年代による変遷コーナー

(3) 九州の古陶磁（第3展示室）

常設展「九州の古陶磁」は、佐賀・長崎・福岡・熊本・大分・宮崎・鹿児島・沖縄の九州各県に分けて、江戸時代のやきものを紹介しています。

唐津焼の陶器に始まる肥前のやきものは、日本初の磁器を産み出した後、その発展にともない初期伊万里、柿右衛門様式、鍋島藩窯様式など様々な陶磁器を産み出してきました。

また、九州各県に点在する茶陶の名窯や日常生活の中で愛された民窯では、地域色豊かな陶器や磁器が焼かれています。

館藏品を中心にした展示総数は91件117点で、寄託品1件1点を含んでいます。

【展示内容】

佐賀

1. 唐津系陶器
2. 古伊万里・初期伊万里様式
3. 古伊万里・正保様式
4. 古伊万里・寛文様式
5. 古伊万里・延宝・柿右衛門様式
6. 古伊万里・元禄様式
7. 古伊万里・宝暦・天明・文政様式
8. 鍋島藩窯

九州

9. 長崎の陶磁器
10. 福岡の陶磁器
11. 熊本の陶磁器
12. 宮崎・大分の陶磁器
13. 鹿児島の陶磁器
14. 沖縄の陶磁器

会期 平成27年12月～平成28年12月

●コーナー

- 1 年代による変遷
- 2 名前のつけ方
- 3 磁器の種類
- 4 江戸時代の食膳
- 5 器を現代に生かす
- 6 植物の文様と形
- 7 動物の文様と形
- 8 器物の文様と形
- 9 出土陶片との比較



器形の変遷コーナー

会期 平成27年12月～平成28年7月

(会期中企画展等のため一時的に撤収される場合がある)

〈構成〉

佐賀 【64件 81点】

1. 唐津系陶器	15件 19点
2. 古伊万里・初期伊万里様式	5件 9点
3. 古伊万里・正保様式	3件 3点
4. 古伊万里・寛文様式	4件 4点
5. 古伊万里・延宝・柿右衛門様式	5件 5点
6. 古伊万里・元禄様式	6件 7点
7. 古伊万里・宝暦・天明・文政様式	9件 17点
8. 鍋島藩窯	17件 17点

九州 【27件 36点】

9. 長崎の陶磁器	6件 11点
10. 福岡の陶磁器	5件 9点
11. 熊本の陶磁器	3件 3点
12. 大分・宮崎の陶磁器	2件 2点
13. 鹿児島の陶磁器	6件 6点
14. 沖縄の陶磁器	5件 5点

【九州の古陶磁 展示目録】

常設「九州の古陶磁」展示リスト

2015. 12. 12 ~ 2016. 7. 31

展示総数 91件 117点

No.	作品名	点数	収蔵番号	生産地	年代
1. 【唐津系陶器】					
1	藁灰釉水指（斑唐津）	1	06801	肥前・岸岳系	1580～1590年代
2	灰釉茶碗（奥高麗） 銘「瑞雲」	1	06798	肥前	1590～1610年代
3	藁灰釉鉄絵壺（絵唐津）	1	00623	肥前・岸岳系	1580～1610年代
4	鉄絵蒲公英文鉢（絵唐津）	1	個人蔵	肥前	1590～1610年代
5	鉄絵鳥文向付（絵唐津）	5	00302	肥前	1590～1610年代
6	褐釉耳付水指 銘「柴の庵」	1	05194	肥前	1590～1610年代
7	象嵌花文盃台（三島手）	1	00800	肥前	17世紀
8	緑釉牡丹唐草文耳付壺	1	06820	肥前・武雄・小田志窯	1650～1680年代
9	刷毛目文水指	1	00013	肥前・武雄	1690～1740年代
10	櫛刷毛目文大皿（二彩手）	1	02671	肥前・武雄	17世紀中葉～後半
11	象嵌花唐草文大皿（三島手）	1	00808	肥前・武雄	17世紀後半
12	呉須絵竹虎文水指	1	05203	肥前	1660～1690年代
13	象嵌雲鶴文大皿（献上唐津）	1	06838	肥前	18世紀末～1860年代
14	呉須絵金魚文鉢（献上唐津）	1	06836	肥前	18世紀後半～19世紀前半
15	呉須絵雲龍文耳付広口瓶（献上唐津）	1	06841	肥前	19世紀
2. 【古伊万里・初期伊万里様式】					
16	染付唐人山水文大皿	1	06673	肥前・有田	1630～1640年代
17	染付松文皿	1	05204	肥前・有田・天神森窯	1610～1630年代
18	染付草文皿	5	06030	肥前・有田	1630～1640年代
19	浮彫菊散文瓢形瓶	1	00137	肥前・有田	1630～1640年代
20	青磁線刻唐草文水指	1	12429	肥前・有田	1630～1650年代
3. 【古伊万里・正保様式】					
21	色絵樹木花鳥文大皿	1	06611	肥前・有田	1640～1650年代
22	色絵山水文大皿（青手）	1	03533	肥前・有田	1650～1660年代
23	染付草花文大皿	1	00442	肥前・有田	1650～1660年代
4. 【古伊万里・寛文様式】					
24	色絵梅花沢瀉文瓶	1	00052	肥前・有田	1650～1660年代

No.	作品名	点数	収蔵番号	生産地	年代
25	色絵牡丹文壺	1	00440	肥前・有田	1655～1670年代
26	染付芦雁文大皿	1	06697	肥前・有田	1660～1670年代
27	青磁菊花文輪繫形三足皿	1	06609	肥前・有田	1660～1670年代
5. 【古伊万里・延宝・柿右衛門様式】					
28	色絵唐獅子牡丹文十角皿(柿右衛門様式)	1	02012	肥前・有田・南川原山	1670～1690年代
				佐賀県重要文化財	
29	色絵花鳥文六角壺	1	00679	肥前・有田・南川原山	1670～1690年代
30	色絵仔犬置物(柿右衛門様式)	1	06815	肥前・有田	1670～1710年代
31	染付龍鳳凰文鈎鐘形水指	1	03258	肥前・有田・南川原山	1670～1690年代
32	染付花鳥人物文変形皿	1	06862	肥前・有田	1670～1690年代
6. 【古伊万里・元禄様式】					
33	色絵牡丹鳳凰文八角大壺	2	00761	肥前・有田	1690～1730年代
34	色絵牡丹鳳凰文大皿	1	06066	肥前・有田	1700～1730年代
35	染付芙蓉手花鳥文輪花大皿	1	00616	肥前・有田	1680～1710年代
36	色絵琴高仙人文鉢	1	04857	肥前・有田	1690～1720年代
37	色絵松竹梅文鮑形皿	1	00428	肥前・有田	1690～1730年代
38	色絵柘榴花鳥文輪形水注	1	02242	肥前・有田	1700～1730年代
7. 【古伊万里・宝暦・天明・文政様式】					
39	染付竹文角付角形香炉	1	00341	肥前・有田	1740～1770年代
40	染付松人物文輪花大鉢	1	00314	肥前・有田・樋口窯	1750～1770年代
41	色絵花卉文輪繫輪花皿	1	12432	肥前・有田	1750～1770年代
42	染付祥瑞手唐人文猪口	6	00218	肥前・有田	1780～1810年代
43	色絵唐花花文形鉢	1	03268	肥前・有田	1800～1810年代
44	色絵丸散し文段重	1	05650	肥前・有田	1820～1860年代
45	染付楼閣山水文角皿	1	05657	肥前・有田・南川原山	1830～1860年代
					箱書き「嘉永四亥」
46	染付象唐子文輪花大皿	1	02265	肥前・志田	19世紀前半
47	釉下彩梅樹鳥文蓋付碗	4	02262	肥前・白石	19世紀後半

No.	作品名	点数	収蔵番号	生産地	年代
8. 【鍋島藩窯】					
48	染付桃文大皿	1	06194	肥前・鍋島藩窯	1700～1730年代
49	色絵唐花文変形皿	1	06034	肥前・有田・岩谷川内	1650～1660年代
50	色絵唐花文変形皿	1	02235	肥前・鍋島藩窯	1660～1680年代
51	染付秋草文稜花形皿	1	00817	肥前・鍋島藩窯	1680～1690年代
52	色絵桜花文皿	1	00386	肥前・鍋島藩窯	1670～1680年代
53	染付銹釉梅樹文変形皿	1	00630	肥前・鍋島藩窯	1670～1690年代
54	染付芙蓉文輪花皿	1	00118	肥前・鍋島藩窯	1690～1720年代
55	色絵萩文猪口	1	00131	肥前・鍋島藩窯	1700～1720年代
56	色絵鶴鶴文皿	1	00607	肥前・鍋島藩窯	1700～1720年代
57	色絵巻軸文皿	1	00687	肥前・鍋島藩窯	1700～1720年代
58	青磁染付紫陽花文皿	1	00010	肥前・鍋島藩窯	1690～1730年代
59	青磁玉取獅子置物	1	00787	肥前・鍋島藩窯	18世紀
60	青磁觚形瓶	1	06185	肥前・鍋島藩窯	1700～1770年代
61	染付梅樹文大壺	1	00640	肥前・鍋島藩窯	1720～1740年代
62	染付竹文大皿	1	06954	肥前・鍋島藩窯	1700～1730年代
63	染付瀧松文大皿	1	06200	肥前・鍋島藩窯	1770～1790年代
64	染付牡丹文大皿	1	00790	肥前・鍋島藩窯	1790～1830年代
9. 【長崎の陶磁器】					
65	青磁陰刻芭蕉文三足付皿	1	00536	肥前・波佐見・三股山	1630～1640年代
66	染付朝顔文手付皿	1	12445	肥前・三川内	18世紀
67	染付唐子人形	2	00793	肥前・三川内	19世紀
68	刷毛地瓜文瓜形皿	1	00763	肥前・現川	1690～1740年代
69	三彩皿	5	00009	肥前・長与	1790～1820年代
70	銹釉染付山水文蓋物	1	12437	肥前・亀山	1820～1860年代
10. 【福岡の陶磁器】					
71	藁灰釉筒茶碗	1	03418	豊前・上野・釜ノ口窯	1600～1630年代
72	掛分釉結文形向付	5	00686	筑前・高取・内ヶ磯窯	17世紀前半
73	鉛釉藁灰流太鼓胴水指	1	00854	筑前・高取・東皿山窯	18世紀後半～19世紀前半

No.	作品名	点数	収蔵番号	生産地	年代
74	三島象嵌茶碗	1	00015	筑後・柳原	江戸後期・19世紀前半
75	染付楼閣山水文手焙	1	04851	筑前・須恵	19世紀前半
1 1. 【熊本の陶磁器】					
76	象嵌牡丹文角水指	1	00007	肥後・八代 平山窯	18世紀中葉
77	藁灰飴釉掛分舟形手付皿	1	00444	肥後・小代	17世紀
78	染付梅花氷裂文壺	1	02001	肥後・高浜	19世紀前半
1 2. 【宮崎・大分の陶磁器】					
79	呉須絵龍文耳付仏花器	1	00726	日向・蓬來山（丸山）	19世紀中葉
80	刷毛目飴釉蓋付壺	1	00723	豊後・小鹿田	19～20世紀
1 3. 【鹿児島島の陶磁器】					
81	褐釉肩衝茶入	1	06814	薩摩・豎野窯系	17～18世紀
82	黒釉耳付杓立	1	00103	薩摩・元立院・西餅田窯	17世紀前半
83	二彩釉酒注	1	00568	薩摩・龍門司	19世紀前半
84	色絵草花文角鉢	1	00586	薩摩・平佐	19世紀中葉
85	褐釉蒸器（蒸籠）	1	00545	種子島・能野	18世紀
86	鉄絵幾何学文耳付花生（宋胡録手）	1	00062	薩摩・苗代川	18世紀
1 4. 【沖縄の陶磁器】					
87	褐釉徳利	1	00528	琉球・古我知	17世紀前半
88	焼締蓮座文台付瓶（瓶子）	1	04870	沖縄・喜名 か 知花	17世紀後半
89	鉄絵草文碗	1	00459	琉球・湧田	17世紀後半～18世紀前半
90	二彩丸文水注（安瓶）	1	05201	琉球・壺屋	19世紀後半～20世紀
91	壺（パナリ焼）	1	04878	琉球・八重山諸島	17～18世紀

計 91件 117点



3 藁灰釉鉄絵壺（絵唐津） 肥前・岸岳系
1580～1610年代



17 染付松文皿 肥前・有田・天神森窯
1610～1630年代



25 色絵牡丹文壺 肥前・有田
1655～1670 年代



38 色絵柘榴花鳥文輪形水注 肥前・有田
1700～1730 年代



58 青磁染付紫陽花文皿 肥前・鍋島藩窯
1690～1730 年代



67 染付唐子人形 肥前・三川内
18 世紀



76 象嵌牡丹文角水指 肥後・八代 平山窯
18 世紀中葉



85 褐釉蒸器（蒸籠） 種子島・能野
18 世紀

(4) 現代の九州陶芸 (第2展示室)

歴史的に多様な展開がみられる九州の陶芸は、それぞれ茶陶として、また商品性の高い美術工芸品として、あるいは民陶として今日に受け継がれています。

こうしたなかで、創作的な活動を続けている陶芸作家を選び、その代表作を一堂に紹介したのが第2展示室の「現代の九州陶芸」です。

現在、九州6県の109名による作品を展示しています。県別では佐賀県が最も多く、次いで福岡県、鹿児島県の順となります。

展示室では、日本工芸会に所属している作家作品、さらに日展系・民陶系などの作家作品を御覧になれます。また水指・茶入など茶道具関連の作品も鑑賞できます。なお、芸術院会員や重要無形文化財保持者の作品は展示ホール(有田焼からくりオルゴール時計横)に展示しています。また、寄贈いただいた青木龍山作品を毎月5～6点ずつ展示ホールに展示しています。伝統的な陶芸技術を駆使した作品から、従来の陶芸技術とはおもむきの異なる前衛的な作品までが展示され、陶芸文化の多様性が示されています。

会期 平成27年12月～平成28年10月

(会期中企画展等のため一時的に撤収される場合がある)

<所属別構成>

日本工芸会	63名
日展系	34名
民陶系	2名
無所属	10名
計	109名

<県別構成>

佐賀県	66名
福岡県	23名
鹿児島県	9名
長崎県	6名
熊本県	4名
大分県	1名
計	109名

常設展 現代の九州陶芸

展示目録 2015.12～2016.10 展示総数109件 120点

No.	氏名	県名	作品名	制作年	経歴	所属
1	青木龍山	佐賀	連作「胡沙の舞」	平成3年(1991)		日展
2	井上萬二	佐賀	白磁緑釉椿彫文面取壺	平成10年(1998)	館蔵	日本工芸会
3	14代 酒井田柿右衛門	佐賀	濁手撫子文大皿	平成10年(1998)	館蔵	日本工芸会
4	中島宏	佐賀	青瓷線彫文壺	平成21年(2009)		日本工芸会
5	中里逢庵	佐賀	叩き三島象嵌貝焼締魚文壺	平成13年(2001)	第33回日展出品作	日展
6	14代今泉今右衛門	佐賀	色絵薄墨墨はじき雪文鉢	平成24年(2012)	館蔵	日本工芸会
7	富村繁雄	佐賀	玳瑁蟹文扁壺	平成24年(2012)	第24回知新会展出品作	日展
8	寺崎康子	佐賀	飛翔	平成23年(2011)		日展
9	青木清高	佐賀	碧韻	平成3年(1991)	第40回佐賀県美術展覧会 出品作佐賀県知事賞	日展
10	石橋國男	佐賀	張	平成17年(2005)	第27回日本新工芸展出品作	日展
11	今村博	佐賀	流双	平成24年(2012)	第44回日展出品作	日展
12	浦郷好文	佐賀	早春－2015－	平成27年(2015)	第37回日本新工芸展出品作	日展
13	照井一玄	佐賀	潮韻	平成2年(1990)	1990年 フレッチャーチャレンジ国際陶 芸展入選作姉妹作品	日展
14	熊本千治	佐賀	蒼刻彩器	平成22年(2010)		日展
15	白武初芳	佐賀	天空の峰	平成25年(2013)	第35回日本新工芸展出品作	日展
16	田中忍	佐賀	白い夏－VIII	平成22年(2010)	第107回九州山口陶磁展 文部科学大臣賞 館蔵	日展
17	辻聡彦	佐賀	「波立つ」	平成14年(2002)	第99回九州山口陶磁展 文部科学大臣奨励賞 館蔵	日展
18	大宅利秋	佐賀	流栄	平成27年(2015)	平成27年第65回佐賀県展出品作	日展
19	中島康夫	佐賀	磁線	平成20年(2008)	第29回九州新工芸展出品作	日展
20	2代 松本佩山	佐賀	釉彩盛上「晩秋」文飾皿	平成15年～16年 (2003～2004)		無所属
21	嶋田敏生	佐賀	風紋	昭和59年(1984)	第81回九州山口陶磁展 文部大臣奨励賞 館蔵	無所属
22	松尾重利	佐賀	包	平成26年(2014)		日展
23	福島清海	佐賀	連山	平成24年(2012)	第33回日本新工芸展出品作	日展

No.	氏名	県名	作品名	製作年	経歴	所属
24	藤井 剛	佐賀	流水-2004	平成16年(2004)	第43回日本現代工芸美術展出品作	日展
25	馬場 九洲夫	佐賀	山景13	平成25年(2013)	第45回日展出品作	日展
26	松尾 博之	佐賀	氷雪の世界	平成25年(2013)	第27回現代工芸九州会展 最高賞受賞作(青木龍山賞)	日展
27	前田 泰昭	佐賀	西海の詩	平成22年(2010)	第42回日展出品作	日展
28	松本 幹治郎	佐賀	汀舞	平成20年(2008)	第40回日展出品作	日展
29	宮尾 正隆	佐賀	朝霧	平成25年(2013)	第52回日本現代工芸展出品作	日展
30	岩田 義實	佐賀	思考スル形	平成24年(2012)		無所属
31	藤ノ木 土平	佐賀	唐津灰被台付多面壺	平成25年(2013)		無所属
32	大橋 裕	佐賀	絵唐津草文皿	平成23年(2011)	第58回日本伝統工芸展出品作	無所属
33	斉藤 勉作	大分	黝木の葉蓋付壺	平成23年(2011)		日本工芸会
34	貞松 善次	佐賀	晨光	平成25年(2013)	第45回日展入選作姉妹品	日展
35	高木 清次	長崎	青白磁猪香炉	平成23年(2011)		日展
36	井上 俊一	福岡	黒地金銀彩延石文扁壺	平成22年(2010)	館蔵	無所属
37	世良 彰彦	福岡	雲の記憶	平成22年(2010)	京都美術ビエンナーレ出品作	日展
38	雷山 陶秀	福岡	砦-2014-	平成24年(2016)		日展
39	中森 久明	福岡	湖畔	平成20年(2008)		日展
40	高鶴 元	福岡	色釉金彩茶入	平成22年(2010)		無所属
41	太田 孝宏	福岡	飴釉指描紋壺	平成16年(2004)		民陶
42	井上 泰秋	熊本	ワラ白打掛流大皿	平成24年(2012)	第22回日本陶芸展出品作	民陶
43	有山 禮石	鹿児島	宙-Ⅲ	平成25年(2013)	第68回南日本美術展委嘱作家出品作	日展
44	有山 長佑	鹿児島	爽夏影	平成24年(2012)	第44回日展出品作	日展
45	厚東 孝治	鹿児島	弥生-緑壁	平成26年(2014)	第53回日本現代工芸美術展出品作	日展
46	久保 満義	鹿児島	回帰 2014・I	平成26年(2014)	第53回日本現代工芸美術展出品作	日展
47	高田 さとこ	鹿児島	霞光-12・C	平成24年(2012)	第30回記念南日本女流美術展	日展
48	井上 康徳	佐賀	白磁青釉円刻文鉢	平成24年(2012)	2013年日本陶芸展入選作	日本工芸会
49	江口 勝美	佐賀	和紙染刳抜更紗軸管	平成9年(1997)	館蔵	日本工芸会
50	江口 康成	佐賀	呉須幾何文花器	平成15年(2003)		日本工芸会
51	勝田 文博	佐賀	和紙染山吹文花器	平成25年(2013)	第48回西部伝統工芸展出品作	日本工芸会
52	小笠原 長春	佐賀	鍋島青磁唐草彫染付壺	平成20年(2008)		日本工芸会
53	梶原 茂正	佐賀	月白壺	平成24年(2012)		日本工芸会
54	奥川 俊右衛門	佐賀	青白磁百合口牡丹文花瓶	平成25年(2013)		日本工芸会
55	小野 隆治	佐賀	釉裏紅壺	平成25年(2013)	第60回日本伝統工芸展出品作	日本工芸会
56	金子 認	佐賀	叩き壺	平成25年(2013)		日本工芸会
57	河口 純一	佐賀	釉裏彩華文花器	平成元年(1989)	第36回日本伝統工芸展出品作	日本工芸会
58	熊本 義泰	佐賀	青磁線文壺	平成22年(2010)	第46回西部伝統工芸展出品作	日本工芸会
59	坂本 義弘	佐賀	染華銀彩鉢	平成15年(2003)	佐賀陶芸協会展出品作	日本工芸会
60	庄村 健	佐賀	藍染花器	平成8年(1996)	第93回九州山口陶磁展 文部大臣奨励賞 館蔵	日本工芸会
61	中尾 英純	佐賀	和紙染格子文花生	平成16年(2004)	第51回日本伝統工芸展入選作	日本工芸会
62	中尾 恭純	佐賀	四方襷文彩色象嵌面取花生	平成20年(2008)	第105回九州山口陶磁展 文部科学大臣奨励賞 館蔵	日本工芸会
63	中尾 龍純	佐賀	釉裏紅紫陽花鉢	平成10年(1998)	第96回九州山口陶磁展出品作	日本工芸会
64	西山 宗元	佐賀	絞り釉銀彩線文鉢	平成20年(2008)	第55回日本伝統工芸展出品作	日本工芸会
65	西山 正	佐賀	青白磁千段深鉢	平成7年(1995)	第92回九州山口陶磁展 文部大臣奨励賞 館蔵	日本工芸会

No.	氏名	県名	作品名	製作年	経歴	所属
66	納所正一	佐賀	白磁鉢	平成17年(2005)		日本工芸会
67	松尾潤	佐賀	塩窯彩壺	平成26年(2014)	第50回記念西部伝統工芸展 出品作	日本工芸会
68	野中拓	佐賀	天目幾何文花入	平成26年(2014)		日本工芸会
69	宮崎祐輔	佐賀	紅錦銀彩六角陶管	平成25年(2013)	第48回西部伝統工芸展出品作	日本工芸会
70	高森誠司	佐賀	青白磁釉彩線文鉢	平成22年(2010)	第58回日本伝統工芸展出品作	日本工芸会
71	山口文彦	佐賀	青白磁線文深鉢	平成21年(2009)	県展出品作	日本工芸会
72	矢鋪與左衛門	佐賀	青白磁偏壺	平成17年(2005)		日本工芸会
73	中村清吾	佐賀	白磁鉢	平成25年(2013)	第110回九州山口陶磁展 文部科学大臣賞 館蔵	日本工芸会
74	松尾勝也	佐賀	艶釉点描彩深鉢「隆粒」	平成23年(2011)	佐賀県展出品作	日本工芸会
75	山口幹彦	佐賀	青白磁線彫鉢	平成20年(2008)	第56回日本伝統工芸展出品作	日本工芸会
76	川崎精一	佐賀	カサブランカ陰刻鉢	平成25年(2013)	県展入選作	日本工芸会
77	百田暁生	佐賀	—line—蓋壺	平成25年(2013)		日本工芸会
78	14代中里太郎右衛門	佐賀	叩き唐津焼締壺	平成26年(2014)		無所属
79	石原祥嗣	福岡	黒地金彩直弧文陶箱	平成21年(2009)	第106回九州山口陶磁展 文部科学大臣賞 館蔵	日本工芸会
80	甲斐一	福岡	刷毛目搔落草文鉢	平成24年(2012)	第47回西部伝統工芸展出品作	日本工芸会
81	熊谷善光	福岡	大壺	平成22年(2010)		日本工芸会
82	大村就康	福岡	泥彩偏壺	平成24年(2012)		日本工芸会
83	佐々木厚	福岡	象嵌花器	平成25年(2013)		日本工芸会
84	添田和信	福岡	五稜壺	平成25年(2013)		日本工芸会
85	高鶴淳一	福岡	鉄釉鉢	平成25年(2013)		日本工芸会
86	太田秀隆	福岡	藁灰釉鉢	平成27年(2015)		日本工芸会
87	吉田浩通	福岡	分銅文組盤	平成24年(2013)	第69回福岡県美術展会員展 出品作	日本工芸会
88	熊谷光修	福岡	鉄釉大鉢	平成21年(2009)	福岡県伝統的工芸品展入賞作	日本工芸会
89	江口秀山	長崎	長崎三彩壺	昭和62年(1987)		日本工芸会
90	立井清人	長崎	埋め込み大鉢	平成18年(2006)	第104回九州山口陶磁展 文部科学大臣賞 館蔵	日本工芸会
91	長野惠之輔	長崎	線彫呉須流花器「向日葵」	平成25年(2013)	第110回九州山口陶磁展 朝日新聞社賞	日本工芸会
92	山口春利	長崎	白磁輪花壺	平成12年(2000)	第47回日本伝統工芸展入選作	日本工芸会



41 太田孝宏 (福岡)
飴釉指描紋壺 平成16年



91 長野惠之輔 (長崎)
線彫呉須流花器「向日葵」 平成25年

No.	氏名	県名	作品名	製作年	経歴	所属
93	犬童又郎	熊本	天目線文壺	平成20年(2008)		日本工芸会
94	久保田烈工	熊本	青白磁流線文扁壺	平成2年(1990)	第87回九州山口陶磁展 文部大臣奨励賞 館蔵	日本工芸会
95	福吉浩一	熊本	炭化線象嵌花器	平成23年(2011)	第46回西部伝統工芸展 熊本朝日放送賞受賞	日本工芸会
96	荒木幹二郎	鹿児島	苗代川線文壺	平成24年(2012)	第47回西部伝統工芸展出品作	日本工芸会
97	永吉一	鹿児島	鳥文鉢	平成25年(2013)	第68回南日本美術展出品作	日本工芸会
98	竹之内彬裕	鹿児島	抜絵ほおずき文金彩蓋物	平成25年(2013)		日本工芸会
99	尾前喜八郎	鹿児島	彩色花器	平成26年(2014)	第42回鹿児島陶芸展出品作	日本工芸会
100	福田忠夫	佐賀	炭化窯変壺	平成23年(2011)		無所属
101	徳澤守俊	福岡	朝鮮唐津零水指	平成26年(2014)	日本工芸会陶芸部会 新作陶芸展出品作	日本工芸会
102	渡久兵衛	福岡	枇杷釉茶碗	平成23年(2011)		日本工芸会
103	溝上藻風	佐賀	唐津焼締茶盃	平成26年(2014)		日展
104	熊谷保興	福岡	上野茶入	平成24年(2012)		日本工芸会
105	13代高取八山	福岡	高取菱口水指	平成27年(2015)		無所属
106	熊谷光甫	福岡	鉄釉茄子茶入	平成22年(2010)	第57回日本伝統工芸展出品作	日本工芸会
107	熊谷無造	福岡	上野大海茶入	平成23年(2011)		日本工芸会
108	横石臥牛	長崎	水指「天翔鷺草」	平成25年(2013)	米寿記念作品	日本工芸会
109	亀井楽山	福岡	高取七宝耳付掛分共蓋水指	平成25年(2013)		日本工芸会



61 中尾英純 (佐賀)
和紙染格子文花生 平成16年



20 2代 松本佩山 (佐賀)
釉彩盛上「晩秋」文飾皿 平成15~16年

2. 企画展・テーマ展など

(1) 第112回 九州山口陶磁展

(第1部美術工芸品・オブジェの部)

趣 旨

我が国における磁器発祥の地、佐賀県有田町に日本全国の陶磁器製品を集め、一般の鑑賞に供し、技術の交流、品質の向上、デザインの改善を図り、伝統工芸の継承と産業的発展を期して、この陶磁展を開催します。

<開催要項より>

今回は立体造形に力のある作品がいくつか出品され、それが文部科学大臣賞（第1位）など4つの賞に輝いた。文部科学大臣賞の沢田一葉「赫い影」は、トルソを思わせるくびれのある形がやや斜行して作られ、頂点に鳥のような口形が開けられている。優美でかつ力強い形に、前面に掻き落としで微妙なニュアンスのある表面感情を作り出す。佐賀陶芸協会賞の藤家博美「まえうみー有明の時」、熊本放送賞のレオナルド・バルトリーニ「OLTRE」、西日本新聞社賞の森山寛二郎「切り継ぎ一廻り」もそれぞれ土の構築のパワーと、土ならではの柔らかい抑揚のある形が魅力的である。

佐賀知事賞（第2位）の宇佐美成治 彩泥線紋大鉢「風音」、有田町長賞の吉澤秀幸「象嵌短冊文花器」はそれぞれ新しい技法を駆使したあまりこれまでにない作風を見せている。「風音」はスポンジ・ダビングによってピンクや青による全く新しい感覚を、「花器」は象嵌による全く新しいスタイルの文様を作り出している。

他の受賞作品では、小川洋一「彩色長方鉢」、青木昌勝『氷青磁鉢「氷塊Ⅰ」』が新しい形の文様を作り出し、立井清人『象嵌大鉢「晩秋」』はこれまでの仕事をスケールの大きな隅丸の角型に変化させている。副島信幸「裳」もまさに衣文のような褶曲を繰り返すことによって、単なる壺形が、黒釉の深さとともに相俟って、形への関心を強く主張する。同じく丸田巧「釉層文深鉢」も深く沈潜していく釉の変化と扁平に変化させた強靱なフォルムが連動する形への強い関心を披瀝する。

一方で中尾正三郎『白磁「花匂う」』や『彫文壺「せせらぎ」』、藤井剛「流水」は正統派の白磁の新風を作り出している。

全国公募になり、少しずつ新しい作家の新鮮な作品を迎えつつ、従来からの作家のたゆまぬ努力と進化。それをひしひしと感じさせる112回展となった。

受賞作以外でも萩の若手や福岡筑紫、佐賀伊万里など、多くの作家が進化の後を見せる作品を作り出していることは確かである。しかしその歩みがいまにも遅い、と感じさせる。中には10年以上もあまり進歩のない作品もある。それはある意味では退化である。日本で、世界で起こっている新しいさまざまな動向を敏感に反映し、もっともっと突き抜ける作品を見せてもらいたい。

<審査長 金子 賢治氏 審査評より抜粋>



第一席 文部科学大臣賞 「赫い影」
沢田 一葉

会 期 平成 27年 4月 29日～5月 8日(10日間)

会 場 第1・第2展示室

主 催 佐賀県・有田町・有田商工会議所

出品概要 入選 88点 (うち入賞 14点)

招待出品 5点 (第1部)

展示解説 4月 29日 (水) 14:00～15:00

沢田 一葉 宇佐美 成治 吉澤 秀幸
学芸課係長 家田 淳一

目 録 A4版 23ページ カラー図版 33点

入 館 者 6,355人 1日平均 636人

審 査 員 (第1部)

石 橋 祐 史 日本工芸会

金 子 賢 治 茨城県陶芸美術館長

河 井 徳 夫 日展会員

日本新工芸家連盟理事

第1部美術工芸品・オブジェの部 〈出品概要〉

() は昨年度分

県 名	出品者数	出品点数	入選点数	入賞点数
山口県	9(11)	12(14)	9(8)	0(0)
福岡県	12(16)	15(18)	11(9)	2(0)
佐賀県	61(67)	65(70)	53(56)	7(12)
長崎県	8(12)	8(12)	6(7)	2(2)
熊本県	5(4)	5(4)	2(3)	2(0)
大分県	2(1)	2(1)	0(1)	0(0)
宮崎県	3(2)	3(2)	1(1)	0(0)
鹿児島県	1(2)	2(2)	1(1)	0(0)
沖縄県	0(2)	0(2)	0(2)	0(0)
全国	7(13)	8(14)	5(5)	1(0)
計	108(130)	120(139)	88(93)	14(14)



展示解説



表彰式（講堂）

<入賞者名簿>

賞	入賞作品名	氏名	住 所
文 部 科 学 大 臣 賞	赫い影	沢田 一葉	熊本県熊本市
2 位・佐賀県知事賞	彩泥線文大鉢「風音」	宇佐美 成治	栃木県宇都宮市
3 位・有田町長賞	象嵌短冊文花器	吉澤 秀幸	長崎県大村市
佐賀県陶芸協会賞	まえうみー有明の時一	藤家 博美	佐賀県鹿島市
朝 日 新 聞 社 賞	彩色長方鉢	小川 洋一	佐賀県佐賀市
熊 本 放 送 賞	OLTLE	レオナルド・バルトリーニ	熊本県熊本市
佐賀県商工会議所連合会賞	流水	藤井 剛	佐賀県西松浦郡有田町
佐 賀 新 聞 社 賞	白磁鉢「花匂う」	中尾 正三郎	佐賀県西松浦郡有田町
サ ガ テ レ ビ 賞	裳	副島 信幸	佐賀県嬉野市
陶 業 時 報 社 賞	彫文壺「せせらぎ」	赤塚 幸恵	佐賀県武雄市
西 日 本 新 聞 社 賞	切り継ぎ一廻一	森山 寛二郎	福岡県朝倉郡東峰村
日 刊 工 業 新 聞 社 賞	氷青磁鉢「氷塊Ⅰ」	青木 昌勝	佐賀県伊万里市
日 本 経 済 新 聞 社 賞	象嵌大鉢「晩秋」	立井 清人	長崎県東彼杵郡波佐見町
読 売 新 聞 社 賞	釉層文深鉢	丸田 巧	福岡県うきは市

<招待作品>（審査員・重要無形文化財）

作 品 名	出 品 者 名	住 所
遊	河 合 徳 夫	京都府京都市
彫刻磁壺	石 橋 裕 史	京都府船井郡丹波町
白磁花文彫文花形鉢	井 上 萬 二	佐賀県有田町
色絵薄墨墨はじき水流文鉢	今泉 今右衛門	佐賀県有田町
青磁花生	中 島 宏	佐賀県武雄市

(2) 新収蔵品展 1

趣 旨

九州陶磁文化館では、平成 26 年度に寄贈を受け、新たに収蔵した陶磁器作品及び関連資料の中から、148 件 (174 点) を展示します。

今回は、16 世紀末から、17 世紀初めの唐津焼「灰釉叩き手付水注」や初代松本佩山の代表作「釉裏紅霊獣文大鉢」などの陶磁器と故三上次男氏旧蔵の澤田痴陶人のデザイン画などを紹介します。

たくさんの初公開資料を含む国内外のさまざまな作品を、この機会に是非御覧ください。

<広報用資料より>



展示風景

会 期 平成 27 年 5 月 16 日～6 月 21 日 (32 日間)

会 場 第 2 展示室

主 催 佐賀県立九州陶磁文化館

展示内容 佐賀の近世・近代陶磁器

九州の近世・近代陶磁器

全国の近代・近世陶磁器

海外の陶磁器

現代作家の作品

陶磁器関連資料

計 148 件 174 点

展示解説 5 月 23 日 (土) 14:00～15:00

学芸課主幹 徳永貞紹

6 月 6 日 (土) 14:00～15:00

学芸課係長 藤原友子

入 館 者 3,936 人 1 日平均 123 人



(3) 第 24 回 陶千坊展

趣 旨

陶千坊展は、県立有田窯業大学の絵付研修終了生よる展覧会として始まりました。今では、陶芸家が「子どものように純真・純粋な心で焼き物を制作する仲間として集い、自由で平等な運営により相乗的な技術向上と発展を目指す」ことを趣旨として開催される陶芸展です。

第 24 回となる今回は、18 名の陶芸家が自慢の新作を披露されます。<広報用資料より>



展示風景

会 期 平成 27 年 6 月 30 日～7 月 5 日 (6 日間)

会 場 第 1 展示室

主 催 陶千坊

後 援 佐賀県立九州陶磁文化館

展示内容 陶芸作品全般 (オブジェ、器、陶人形等)

約 300 点を展示

入 館 者 717 人 1 日平均 120 人



展示風景

(4) 第29回 現代工芸美術九州会展

趣 旨

現代工芸美術家協会九州会が新たに発足してから、早くも第29回展を開催する運びとなりました。これもひとえに皆様方の変わらぬ暖かいご支援とご厚情の賜物と、深く感謝致しております。来年の本展(東京開催)巡回展を控えて、九州会の会員、会友はもとより作家の登竜門としての存在意義を高めて行くことが、志半ばで急逝された青木清高会長の遺志を継ぐことになるものと会員一同、襟を正し新たな気持ちで制作に取り組んでまいりました。

また、日々の私たちの活動が地方文化の発展向上に多少なりとも貢献できるよう、願った各々の作家たちの研鑽の成果をご高覧頂きますようお願い申し上げます。

<現代工芸美術家協会九州会 佐藤好昭氏挨拶より>

後 援 佐賀県・福岡県・鹿児島県・長崎県・熊本県
宮崎県・大分県・沖縄県・有田町・
佐賀県立九州陶磁文化館

展示内容 60点(陶磁・七宝・染織・人形・紙・ガラス・
革)

出品目録 B5版4ページ

入館者 861人 1日平均108人



青木龍山賞 「裂眚」
新垣 栄

会 期 平成 27年 7月 19日～7月 26日(8日間)

会 場 第1展示室

主 催 現代工芸美術家協会九州会

受賞者

賞	題 名	氏 名	住 所
青 木 龍 山 賞	裂眚	新垣 栄	沖縄県
佐 賀 県 知 事 賞	流象	長尾 一民	大分県
福 岡 県 知 事 賞	無限	松永 好昭	福岡県
鹿 児 島 県 知 事 賞	蒼天	大畑 桃子	宮崎県
長 崎 県 知 事 賞	空寂	寺崎 康子	佐賀県
熊 本 県 知 事 賞	蒼	小庵 太志郎	熊本県
宮 崎 県 知 事 賞	舞	本田 宗也	福岡県
大 分 県 知 事 賞	海原への願い	植山 佳子	大分県
沖 縄 県 知 事 賞	雲のゆくえ-2015・III	久保 淑子	鹿児島県
佐賀県立九州陶磁文化館賞	大門	藤田 晃一	福岡県
有 田 町 長 賞	大地の華(II)	橋口 程二	鹿児島県
奨 励 賞	ふかん	武内 清美	宮崎県
奨 励 賞	水縹	今林 結	福岡県
奨 励 賞	飛行船	住原 文子	大分県

(5) 第36回九州新工芸展

趣 旨

九州新工芸家連盟は工芸の本質を問い、現代に望まれ、未来を明示できる生活造形を確立することを目標としています。生活のなかに求められるもの、生活を豊かにするための造形美を追求し、多様化する造形指向の中にある工芸の位置づけを明確にしたいと考えています。工芸活動は、陶芸、金工、漆芸、染織をはじめ、木竹、皮革、硝子、七宝、人形、紙工芸など、多岐にわたり生活との接点が非常に多いものです。各作家の各分野で素材を生かした造形作品の出品を期待します。

<開催要項より>

本年度は会場を有田の佐賀県立九州陶磁文化館に移しての開催となった。連日猛暑の続く中、京都より日本新工芸家連盟会長 寺池静人先生をお迎えして審査を行った。公募、会友、会員ともに例年になく充実した作品が多く、白熱した雰囲気の中での審査であった。

大賞の陶器「天空の峰Ⅱ」は雲海の遠景を表現していて、伸びやかでおおらかさを感じる作品に仕上がっている。また、他の作品にも新たな表現や変化が見られ今後の更なる活躍が期待でき楽しみである。

(日本新工芸家連盟会長 前田泰昭氏 審査概評より)

会 期 平成 27 年 8 月 5 日～8 月 16 日 (11 日間)

会 場 第 1 展示室

主 催 九州新工芸家連盟

後 援 福岡県・佐賀県・長崎県・熊本県・大分県
宮崎県・鹿児島県・佐賀県立九州陶磁文化館
読売新聞西部本社・NHK 佐賀放送局・
佐賀新聞社・STS サガテレビ

展示内容 42 点 (磁器 5 点・陶器 9 点・染色 16 点・竹工
6 点・人形 4 点・その他 2 点)

出品目録 A4 版 4 ページ

入 館 者 1,313 人 1 日平均 119 人

審査委員 寺池 静人 日本新工芸家連盟会長
前田 泰昭 日本新工芸家連盟顧問
鈴田由紀夫 佐賀県立九州陶磁文化館館長
田川 良雄 NHK 佐賀放送局副局長
田中 嘉生 日本新工芸家連盟理事
田中 忍 日本新工芸家連盟審議委員
渡邊 成樹 日本新工芸家連盟会員

大賞「天空の峰Ⅱ」
白武 初芳



賞	入賞作品名	氏名	住所
大 賞	「天空の峰Ⅱ」	白武 初芳 (陶器)	佐 賀 市
福 岡 県 知 事 賞	「白の大地」	井上 康 (陶器)	福 岡 市
佐 賀 県 知 事 賞	「いにしへの」	渡邊 成樹 (染色)	武 雄 市
長 崎 県 知 事 賞	「初夏」	浦郷 好文 (磁器)	武 雄 市
大 分 県 知 事 賞	「創-Ⅳ」	佐藤 治生 (竹工)	大 分 市
熊 本 県 知 事 賞	「静寂と予感」	鳥谷 さやか (染色)	福 岡 市
宮 崎 県 知 事 賞	「悠」	猪立山 正史 (陶器)	福 岡 市
鹿 児 島 県 知 事 賞	「小鳥の歌」	古川 祥子 (人形)	長 崎 市
佐賀県立九州陶磁文化館賞	「砦」	吉澤 秀幸 (陶器)	大 村 市
城 秀 男 賞	「向日葵のむこう」	吉村 希代子 (染色)	福 岡 市
読売新聞西部本社賞	「幸い」	木崎 和寿 (竹工)	別 府 市
佐賀新聞社賞	「華」	武富 ふき子 (紙工)	福 岡 市
N H K 佐賀放送局賞	「調和Ⅱ」	油布 宙 (竹工)	別 府 市
サガテレビ賞	「盛夏」	青木 恵莉 (染色)	武 雄 市
奨 励 賞	「夏になったよ」	岡部 美智子 (磁器)	西松浦郡有田町
奨 励 賞	「泡沫」	谷口 倫都 (竹工)	竹 田 市
奨 励 賞	「揺蕩う」	山口 陽菜子 (染色)	福 岡 市
奨 励 賞	「すわの社」	山田 和子 (人形)	長 崎 市

(6) 泉山陶石に挑む

ー有田焼の源流を求めてー

趣 旨

本展は、有田焼発祥の礎とされる泉山陶石の磁器原料としての魅力を再認識しようとする展覧会です。

400年前、日本初の磁器となった有田焼の誕生とその後の江戸時代における国内外への発展は、この良質の磁器原料である泉山陶石の存在によるものとされています。しかし、明治時代以降になるとより粘性が強く、焼成にも強いとされる熊本県の天草陶石が有田にも導入され、近年ではほとんど泉山陶石を使うことがなくなると言われています。

有田如泉会の会員は、この泉山陶石の弱点とされる特性の克服に努め、この原料の使用についての一つの方向性を示す展覧会を企画しました。来年の有田焼創業400周年を見据えた展覧会を是非ご覧ください。

<広報資料より>

会 期	平成 27 年 8 月 18 日～8 月 30 日 (12 日間)
会 場	第 1 展示室
主 催	有田如泉会
展示内容	泉山陶石を使った皿、鉢、碗などの磁器約 50 点 焼成失敗の作品約 10 点 泉山陶石の説明パネルなど
入 館 者	1,508 人 1 日平均 126 人



展示風景

(7) 第 14 回伊万里・有田焼伝統工芸士展

趣 旨

伝統工芸士とは、伝統的工芸品製作の認定試験に合格した技術者のことです。

伊万里・有田焼は経済産業大臣によって伝統的工芸品として指定されており、これに関わる伝統工芸士は、「ろくろ部門」、「下絵付け部門」、「上絵付け部門」で合わせて約 90 名が活躍されています。

展覧会では、伊万里・有田焼の伝統工芸士の方々の作品を一同に展示し、その優れた技術と活動をご紹介します。<広報資料より>

会 期	平成 27 年 9 月 12 日～9 月 27 日 (15 日間)
会 場	第 1 展示室
主 催	伊万里・有田焼伝統工芸士会
後 援	九州経済産業局、(財)伝統的工芸品産業振興協会、佐賀県陶磁器工業協同組合、佐賀大学、伊万里市、有田町、日本磁器誕生・有田焼創業 400 年事業実行委員会、佐賀県立九州陶磁文化館
展示内容	会員 38 名による作品 236 点を展示
入 館 者	2,501 人 1 日平均 167 人



展示風景



実演風景

(8) 佐賀県有田焼創業 400 年事業

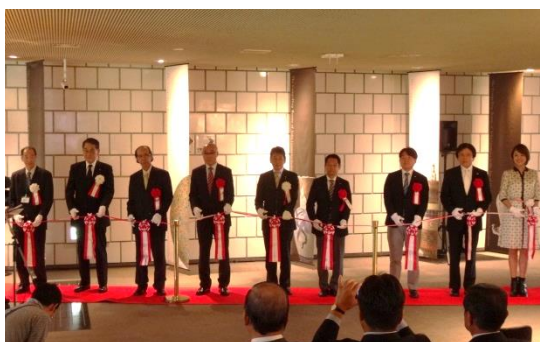
明治有田 超絶の美

—万国博覧会の時代—

趣 旨

江戸時代初期、日本で最初に磁器づくりに成功した有田では、国内にとどまらず、ヨーロッパ各国の王侯貴族を魅了する華やかで精緻な製品を数多く製作してきました。江戸幕府の終焉とともに明治時代が始まると、有田焼は政府により殖産興行製品として位置づけられ、明治政府作成の温知図録等の新図案をもとに革新的な有田焼が創出されます。こうした作品は明治6年のウィーン万国博覧会をはじめ、世界各国で開催された博覧会を中心に絶大な人気を誇りました。巨大な花瓶や再現不可能と言われる精密描写には、明治というエネルギーな時代の雰囲気が出ています。

当展では、明治期の有田をリードした香蘭社や精磁会社を中心に、万国博覧会の出品作品や皇族・華族が使用した洋食器、それらの元となった図案類などを展示し、明治有田の超絶の美を紹介します。



開会式



第一展示室



第二展示室

会 期 平成 27 年 10 月 16 日～12 月 6 日(47 日間)
会 場 第 1・第 2・第 3 展示室
主 催 佐賀県立九州陶磁文化館
共 催 西日本新聞社
協 力 有田ポーセリンパーク 香蘭社
江上料理学院

特別協力 世界文化社
後 援 サガテレビ テレビ西日本 テレビ長崎
観 覧 料 600 円 (500 円) /大学生 300 円 (200 円)
※ () 内は 20 名以上の団体料金
※高校生以下及び障がい者とその介助者の方は無料

展示構成 第 1 章 万国博覧会与有田
第 2 章 「香蘭社」の分離と「精磁会社」の誕生
第 3 章 華やかな有田のデザイン
第 4 章 近代有田の発展

展示内容 計 163 件 275 点

展示解説 10 月 17 日 (土) より毎週土曜日
14 : 00～15 : 00

関連催事 (1) 開催記念講演会
「明治有田 超絶の美 万国博覧会の時代」
講師：鈴木由紀夫
<開催日>10 月 18 日 (日) 14 : 00～15 : 00

(2) 記念特別講演会
「ふるさと有田の思い出とうつわへの思い」
講師：江上栄子氏
<開催日>11 月 1 日 (日) 14 : 00～15 : 00

(3) トークショー
「オンリーワンの美しさ
～世界にはばたく日本の美～」
講師：金ヶ江悦子氏
<開催日>11 月 8 日 (日) 14 : 00～15 : 00

(4) デザインセミナー
「作り手から見た明治有田の美とデザイン」
講師：岩永千穂子氏
<開催日>11 月 15 日 (日) 10 : 00～12 : 00

入 館 者 13,035 人 1 日平均 277 人

展示図録 B5 変型版・207 ページ
鈴木由紀夫 監修・世界文化社 発行



第三展示室



展示解説



トークショー 講師：金ヶ江悦子氏（展示ホール）



開催記念講演会 講師：館長 鈴田由紀夫（講堂）



デザインセミナー 講師：岩永千穂子氏（研修室）



特別記念講演会 講師：江上栄子氏（展示ホール）

(9) 新春展 有田焼創業 400 年記念

館蔵 初期伊万里名品選

趣 旨

この展覧会は、九州陶磁文化館所蔵品の中から、「初期伊万里」と呼ばれる肥前磁器草創期の名品を紹介するものです。

素朴でありながら力強い造形や、大胆な構成とのびのびとした筆使いの染付など、技術や原料の粗ささえも味わい深く感じる作風が「初期伊万里」の大きな魅力です。また、雅味あふれる茶陶や瑠璃・青磁・銹釉による多彩な表現の作品は、新たな産業の創出に携わった人々が、限られた技術の中でさまざまな創意工夫に挑んださまを今に伝えてくれます。＜広報用資料より＞

会 期 平成 27 年 12 月 26 日～平成 28 年 1 月 11 日
(12 日間)

会 場 第 1 展示室

主 催 佐賀県立九州陶磁文化館

展示内容 初期伊万里の名品（館蔵）
計 24 件 36 点

展示解説 平成 28 年 1 月 9 日（土）14：00～15：00
学芸課主幹 徳永貞紹

入 館 者 1,318 人 1 日平均 110 人



展示風景



展示解説

(10) 第 47 回 有田工業高等学校卒業制作展

趣 旨

本校は工業の原点である「ものづくり」を通して、創造的で、行動力に満ちた、他者への思いやりの心を持つ人間性豊かなスペシャリストの育成を目指しております。

このたび開催予定卒業制作展で発表する作品は、卒業学年の「課題研究」で取り組んだものを中心に、多種多様な分野に果敢に挑戦して制作したものです。

この作品展は 47 年前にデザイン科のみでスタートしましたが、平成元年よりセラミック科が加わり年ごとに充実し、西暦 2000 年には創立 100 周年を機に本校の一層の発展を期して全校・全学科をあげて開催することになりました。今後も「ものづくり」の有田工業高校の更なる飛躍を目指す所存でございますので、ご理解とご協力の程を宜しくお願い申し上げます。

〈開催要項より〉



展示風景 (展示ホール)



会 期 平成 28 年 1 月 19 日～1 月 24 日 (6 日間)

会 場 第 1 展示室および展示ホール
エントランスホール・一般研修室

主 催 佐賀県立有田工業高等学校

後 援 佐賀県立九州陶磁文化館

出品概要 生徒 226 名による作品約 500 点

展示内容

【セラミック科】ろくろ成形の研究・手びねり、板作り成形の研究・鑄込み成形の研究・陶磁器加飾法の研究・軽量化磁器の研究・ファインセラミックスの研究・釉薬の研究 ほか

【デザイン科】「アリタプロダクツ」を共通テーマとした、地域の商品・製品企画の提案、及び授業作品 (コミュニティデザイン・商品企画・商品のブランディング・製品試作・町おこし計画ほか)

【電気科】行灯 (あんどん) の製作・インドアプレーンの製作・おもしろ電子工作・各種 IC を使った電子工作・ギターの製作・マイコンカーの製作

【機械科】おもしろ自転車の製作・ワイパーモーターを利用したものづくり・マシニングセンターを使ったものづくり・ものづくりによる地域貢献・風力発電機の製作・アイデアロボットの製作・快適な環境づくり (グレーチングの製作) ・ものづくりで恩返し・手作りピザ窯の製作・3 次元 CAD モデルの製作・手作りコマの製作・知的財産を活用したものづくり ほか

【定時制】定時制 (セラミックコース、デザインコース) の生徒作品・聴講生作品

課題研究発表会

【デザイン科】 1 月 21 日 9:00～15:00

【セラミック科】 1 月 22 日 9:00～13:00

対象: 全校生・一般

場所: 九州陶磁文化館講堂

入 館 者 1,789 人 1 日平均 298 人



展示風景（研修室）

（11）第34回 西松浦郡小・中学校学童美術展

趣 旨

本展示展を通して、子どもたちの造形的な創造活動の能力を伸ばすとともに、創造の喜びを味わわせ、美術を愛好する心情を育て、豊かな情操を養う。

保護者および、地域住民の皆様にも、子どもたちの学習の成果を公開し、幅広く学校教育および造形教育への理解と協力を願う。

地域の特性を生かした作品を展示することにより、子どもたちの地域社会への興味を喚起し、伝統文化を継承し、発展させようとする高い志を育む。

<開催要項より>



展示風景

（13）第30回有田窯業大学校卒業制作展

趣 旨

学生が真摯に窯業技術の習得に取り組んだ学生生活の集大成である「卒業制作」の作品を展示し、来訪者の意見、アドバイスをいただくことにより、学生の今後の制作活動に役立てることを目的とする。

<開催要項より>

会 期 平成 28 年 1 月 27 日～1 月 31 日（5 日間）

会 場 第 1 展示室

主 催 有田町教育研究会造形教育部会

共 催 有田町教育委員会

後 援 佐賀県立九州陶磁文化館

展示内容 日々の授業の中から生まれた、子どもたちの
図工・美術作品全般。「絵画」「デザイン」
「線描」「立体」の4部門からなる。立体部
門は、地域の特色から、焼き物の作品中心と
なっている。

展示作品は、郡や県の審査会で、特に優秀と
認められた平面作品 37 点と立体作品約 200
点で有田町内の小学校 4 校、中学校 2 校から
出品された児童、生徒の作品の中から選抜さ
れている。

作 品 数	平面作品（県特選、県準特選）	37 点
	立体作品	
	（県特選、県準特選、郡特選）	197 点
		計 234 点

入 館 者 1,286 人 1 日平均 257 人

会 期 平成 28 年 2 月 23 日～2 月 28 日（6 日間）

会 場 第 1 展示室および展示ホール、エントランス、
茶室

主 催 佐賀県立有田窯業大学校

第 30 回卒業制作展実行委員会

後 援 有田町、公益財団法人窯業教育振興会、
佐賀県立九州陶磁文化館

展示内容 学生 21 名による作品約 100 件 300 点
（食器、花器、オブジェ、室内装飾品、有田
の伝統技法による飯碗・皿・湯呑など）

入 館 者 1,457 人 1 日平均 243 人



展示風景



展示風景

(14) 第 27 回九州陶磁器デザイナー協会展

趣 旨

九州陶磁器デザイナー協会は、佐賀・長崎にまたがる肥前窯業圏を中心として、陶磁器デザインに関わる企業デザイナー・教育者・窯業技術センター職員等の親睦と研修の集まりです。

その始まりは、昭和 26 年にまでさかのぼりますが、会としての形式は特に整えず、問題意識のある人達が自由に集まって発言の場をする場所として永く続いてまいりました。陶磁器を通して地域の中に根付き、戦後デザインの運動の九州での母体ともなってきました。

このたび第 27 回目の協会展を開き、現在の各会員の作品を紹介するとともに、成果を多くの人に観て頂きたいと思います。 <開催要項より>

- 会 期 平成 28 年 3 月 1 日～3 月 6 日 (6 日間)
 会 場 第 1 展示室
 主 催 九州陶磁器デザイナー協会
 後 援 有田町 波佐見町
 佐賀県陶磁器工業協同組合
 波佐見陶磁器工業協同組合
 佐賀県立九州陶磁文化館
 展示内容 九州陶磁器デザイナー協会の会員によるテーマに合わせた陶磁器作品
 作 品 数 約 300 点
 入 館 者 1,258 人 1 日平均 210 人



展示風景



展示風景

(14) 第 31 回有田陶交会展

趣 旨

有田陶交会は、有田焼の製造に携わる窯元の青年たち (30~40 歳代) を中心に構成された新進気鋭のグループです。このたび、同会の主催により、第 31 回有田陶交会店『NEXT』が開催されます。

2016 年、有田焼は創業 400 年を迎えます。400 年の間、有田焼は常に世の中のニーズの変化に対応し、進化し続けてきました。若手窯元達は、この記念すべき年に、次の世代に向けた新しい有田焼を発信します。また、有田焼の未来を担う有田窯業大学の学生の作品も一部展示します。 <広報用資料より>

- 会 期 平成 28 年 3 月 8 日～3 月 13 日 (6 日間)
 会 場 第 1 展示室
 主 催 有田陶交会
 後 援 肥前陶磁器商工協同組合
 佐賀県陶磁器工業協同組合
 佐賀県立九州陶磁文化館
 出品概要 有田陶交会に参加している 40 窯元のうち 21 窯元により制作発表される作品約 150 点。
 入 館 者 1,685 人 1 日平均 281 人



展示風景



展示作品

(15) 新収蔵品展 2

関 正献コレクション

趣 旨

関 正献コレクションは、平成 26 年度に寄贈を受け、新たに収蔵した陶磁器群です。収蔵作品の中から 40 件（40 点）を展示します。

今回は、関 正献（せき まさたけ）氏が収集した茶碗を紹介します。関 正献氏は、戦後、日本の陶芸文化が復興していく 1950 年代を中心に、各地の現代陶芸家の作による茶碗を収集されました。短期間に集中して収集された結果、この時代の各地の陶芸の特徴がよく表れているコレクションとなっています。当時、関氏が九州在住であったことから、収集対象は九州の陶芸作家による茶碗が中心であり、後に国、県などの重要無形文化財保持者となった陶芸家の茶碗も含まれています。ぜひ、この機会に貴重な茶碗のコレクションをご覧ください。

<開催要項より>

会 期 平成 28 年 3 月 16 日～4 月 3 日（18 日間）

会 場 第 1 展示室

主 催 佐賀県立九州陶磁文化館

出品概要 平成 26 年度に寄贈を受け、新たに収蔵した作品の中から関 正献氏が収集した茶碗 40 件（40 点）。

入館者数 3,246 人 1 日平均 180 人

展示解説 3 月 19 日（日）



展示作品



展示風景

3. 利用状況

◎月毎の入館者数

月	開館日数	入館者数
4月	26	5,419
5月	28	6,889
6月	25	2,640
7月	28	3,015
8月	26	3,163
9月	27	3,648
10月	28	5,275

月	開館日数	入館者数
11月	27	7,718
12月	24	3,292
1月	28	4,851
2月	25	4,789
3月	28	5,890
合計	320	56,589
平均	26	4,715

◎展覧会別の入館者数（開催順）

No.	展 覧 会 名		会 期	入館者数
1	第112回 九州山口陶磁展		4/29～5/8	6,355
2	新収蔵品展 1	主催	5/16～6/21	3,936
3	第24回 陶千坊展		6/30～7/5	717
4	第29回 現代工芸美術九州会展		7/19～7/26	861
5	第36回九州新工芸展		8/5～8/16	1,313
6	泉山陶石に挑むー有田焼の源流を求めてー		8/18～8/30	1,508
7	第14回伊万里・有田焼伝統工芸士展		9/12～9/27	2,501
8	佐賀県有田焼創業400年事業 特別企画展 明治有田 超絶の美ー万国博覧会の時代ー	主催	10/16～12/6	13,035
9	新春展 有田焼創業400年記念 館蔵初期伊万里名品選	主催	12/26～1/11	1,318
10	第47回 有田工業高等学校卒業制作展		1/19～1/24	1,789
11	第34回 西松浦郡小・中学校学童美術展		1/27～1/31	1,286
12	第30回 有田窯業大学校卒業制作展		2/23～2/28	1,457
13	第27回 九州陶磁器デザイナー協会展		3/1～3/6	1,258
14	第30回 有田陶交会展		3/8～3/13	1,685
15	新収蔵品展 2 関正献コレクション	主催	3/16～4/3	3,246
	合 計			42,265

4. 館蔵資料等の貸出

許可番号	No.	事業・展覧会・目的	貸出期間	貸出先	貸出件数
470	1	来賓室、副知事室に展示のため	H27. 4. 1～ H28. 3. 31	佐賀県秘書課	2件2点
471	2	佐賀県首都圏営業本部応接室に展示のため	H27. 4. 1～ H28. 3. 31	佐賀県首都圏営業本部	2件2点
472	3	佐賀県議会議長室に展示のため	H27. 4. 1～ H28. 3. 31	佐賀県議会事務局	2件2点
473	4	常設展「日本と世界のやきもの」通史部門・日本ゾーン内「古窯陶磁資料展示コーナー」出品のため	H27. 4. 1～ H28. 3. 31	愛知県陶磁美術館	183件183点
474	5	佐賀県教育長室に展示のため	H27. 4. 1～ H28. 3. 31	佐賀県教育庁教育支援課	1件1点
475	6	佐賀城本丸歴史館御玄関における「県内博物館施設PRコーナー」展示のため	H27. 4. 1～ H28. 3. 31	佐賀城本丸歴史館	4件8点
477	7	常設展示「日本列島と朝鮮半島のとの交流史」	H27. 4. 6～ H28. 3. 31	佐賀県立名護屋城博物館	6件6点
476	8	西部伝統工芸展 50 回記念事業 特別展「九州・沖縄の力」展示のため	H27. 5. 11～ H27. 6. 30	日本工芸会西部支部	16件18点
478	9	京王プラザホテルにおける「有田・伊万里やきもの夏まつり」内『万国博覧会と明治有田 ジャポニズムの源流』展示のため	H27. 6. 24～ H27. 9. 7	佐賀県有田焼創業 400 年事業実行委員会	8件12点
479	10	「明治有田超絶の美 万国博覧会の時代」展示のため	H27. 8. 24～ H29. 6. 30	西日本新聞社	10件15点
481	11	日本磁器誕生・有田焼創業 400 年事業「400 年有田の魅力展」特別企画『有田焼 400 年の歴史展』に展示するため	H27. 9. 15～ H28. 3. 30	日本磁器誕生・有田焼創業 400 年事業実行委員会	68件83点
482	12	飯塚市歴史資料館平成 27 年度企画展「高取焼と筑豊の茶の湯展」で展示するため	H27. 10. 17～ H28. 12. 8	飯塚市歴史資料館	9件9点
483	13	特別展「ワイン展」に出品のため	H27. 10. 19～ H28. 3. 31	国立科学博物館	2件2点
484	14	三重海軍所跡から出土した磁器の産地同定のため胎土の成分分析を実施するにあたり、産地が確定している試料について非破壊の成分分析を実施し比較試料とするため。	H27. 11. 19～ H28. 3. 25	佐賀市教育委員会	15件15点
480	15	有田焼創業 400 年記念 「13 代今右衛門×14 代柿右衛門展」に展示のため	H27. 12. 14～ H28. 10. 21	西日本新聞社	4件4点
485	16	佐賀県陶芸協会 50 周年記念展（佐賀県立美術館）に展示のため	H28. 1. 25～ H28. 2. 8	佐賀県陶芸協会	11件11点
平成 27 年度 貸出数			343 件 373 件		

5. 資料閲覧・写真撮影・フィルム借用・印刷物等掲載・複製申請処理

平成 27 年 4 月 1 日～28 年 3 月 31 日 148 件 (2,111 点)

※この他、施設としての写真撮影・フィルム借用・印刷物掲載が 17 件 42 点ありました。

教育普及活動

1. 展示案内

団体案内は予約制だが、要望に応じて随時対応している。

平成27年度 展示案内実施回数

実施回数							人数					
月	学芸 (館長・ 顧問)	総務	嘱託			計	学芸 (館長・ 顧問)	総務	嘱託			計
			小計	予約	予約なし				小計	予約	予約なし	
4月	12	0	4	3	1	16	199	0	162	129	33	361
5月	13	0	9	9	0	22	145	0	167	167	0	312
6月	7	1	10	10	0	18	118	25	242	242	0	385
7月	7	1	6	6	0	14	329	2	102	102	0	433
8月	9	0	4	4	0	13	54	0	94	94	0	148
9月	11	0	6	6	0	17	190	0	157	157	0	347
10月	7	0	15	15	0	22	265	0	324	324	0	589
11月	16	1	15	14	1	32	224	20	351	349	2	595
12月	4	0	5	5	0	9	71	0	86	86	0	157
1月	3	0	4	4	0	7	11	0	77	77	0	88
2月	6	1	10	10	0	17	32	2	116	116	0	150
3月	9	0	8	8	0	17	151	0	166	166	0	317
計	104	4	97	95	2	205	1,790	49	2,044	2,009	35	3,883

平成27年度 団体観覧

	展示案内		自由観覧		学校行事観覧		合計	
	団体数	人数	団体数	人数	団体数	人数	団体数	人数
4月	6	234	7	215	2	94	15	543
5月	5	167	7	196	1	55	13	418
6月	11	331	8	239	0	0	19	570
7月	5	385	3	84	0	0	8	459
8月	2	49	2	61	1	41	5	151
9月	7	274	4	135	0	0	11	409
10月	7	369	8	246	2	182	17	797
11月	8	249	13	432	4	346	25	1,027
12月	2	63	5	158	0	0	7	221
1月	2	53	6	203	16	1,013	24	1,269
2月	1	25	11	840	0	0	12	865
3月	7	222	6	194	7	432	20	848
計	63	2,422	80	3,004	34	2,163	177	7,589

*学校行事観覧(団体)は、案内の有無に関らず記載

2. 地域主催イベントとの関連催事

(1) 第112回「九州山口陶磁展」関連催事

趣 旨

九州陶磁文化館では、有田陶器市の期間に「九陶バザ〜ルン♪」を下記のとおり開催します。

多くの方にご来館いただくため、期間中は有田駅から九州陶磁文化館まで無料シャトル便を運行します。

第112回九州山口陶磁展と併せてお楽しみください。

<広報用資料より>

期 間 平成 27年 4月 29日 (水・祝)

～5月 5日 (火・祝)

場 所 佐賀県立九州陶磁文化館館内及び
アプローチデッキ

主 催 佐賀県立九州陶磁文化館

内 容 軽食やお菓子、雑貨などさまざまな個性あふれる約10店舗が九州陶磁文化館に出店します。

柿右衛門窯、今右衛門窯、源右衛門窯のやさものなど、豪華景品が当たる抽選会を実施。

(抽選会参加者数 2,873人)



出店風景 (館内)



出店風景 (館外)



出店風景 (館内)



抽選会

(2) 第12回「有田雛のやきものまつり」

関連展示

第11回「やきものとひなまつり」

趣 旨

九州陶磁文化館では、今回で11回目となる「やきものとひなまつり」を開催します。会場には「柴田夫妻コレクション」の寄贈者である柴田祐子氏所蔵の古人形（江戸時代～明治時代）と雛道具、当館所蔵の古陶磁「色絵桃柘榴花唐草文皿」、「色絵貝藻文蓋付碗」など、華やかな作品約200点を展示します。

展示期間中は、「ひなまつりぬりえ展」と題し、有田町内の保育園・幼稚園年長児の皆さんが描いた多彩な「ひなまつりぬりえ」を展示します。

また、3月6日の「ひなまつり音楽会」、「ひなまつり茶会」では、ご来館のお客様にもお楽しみいただけるイベントとなっております。もちろん、小さなお子様も大歓迎です。是非この機会に九州陶磁文化館でやきものとひなまつりをお楽しみください。＜広報用資料より＞



展示風景



ぬりえ展風景



ひなまつり煎茶会

期 間 平成 28年 2月 2日 (火) ～3月 13日 (日)

展示会場 第1展示室前

柴田夫妻コレクション展示室内

共 催 佐賀県立九州陶磁文化館

展示内容 柴田祐子氏所蔵の古人形と雛道具及び九州陶磁文化館所蔵の古陶磁(皿、花瓶など) 約200点

関連催事 ・ひなまつりぬりえ展

〈開催日〉2月2日(火)～3月13日(日)

・ひなまつり茶会

〈開催日〉3月6日(日)

12:00～14:00

茶道裏千家 南宗紅社中

・ひなまつり音楽会

〈開催日〉3月6日(日)

13:00～15:35

Sige 太郎バンド、UFO 一座による生演奏や柴田夫妻の旧蔵レコードなどの鑑賞会

・井上萬二氏講演会

〈開催日〉3月6日(日)

14:30～15:00

・九さんを探せ!

〈開催日〉2月2日(火)～3月13日(日)



ひなまつり音楽会



井上萬二氏講演会

3. 陶芸文化講座

趣 旨

九州陶磁文化館では、古陶磁を身近で鑑賞し、やきものに関する知識を深めてもらうため、陶芸文化講座を開催します。

やきもの見方を知りたい、歴史に触れてみたいなど、陶芸文化に関心をお持ちの方を対象とした講座です。

テ ー マ 「九陶の名品をさわる！」

日 時 平成 28 年 2 月 27 日 (土)

①10:00～12:00

②14:00～16:00

会 場 佐賀県立九州陶磁文化館 一般研修室

主 催 佐賀県立九州陶磁文化館

講 師 佐賀県立九州陶磁文化館 学芸員

内 容 古陶磁を手にとってみる際の安全なマナーについて学ぶとともに、九州陶磁文化館が所蔵する古陶磁の名品を実際に手に取って鑑賞していただきます。

また、作品を通して、やきものの歴史的な変遷を解説します。

鑑賞作品 九州陶磁文化館所蔵の古陶磁 10 点

(唐津焼、有田焼、鍋島焼、三川内焼、高取焼)

対 象 高校生以上

定 員 各回 20 名ずつ

応募方法 往復はがきに、郵便番号・住所・氏名・電話番号・参加を希望する回を記載する。

応募締切 2 月 10 日 (水) (消印有効)

受講料 500 円

参加者 第 1 回 20 名 第 2 回 19 名



講座風景



講座風景

4. 印刷物等の刊行

館報「セラミック九州」52号

発行：平成 28 年 3 月 31 日

規格：A4 版 8 ページ

図版：オールカラー写真・図版 15 点

内容：有田焼創業 400 周年特別号として九州陶磁文化館で予定されている平成 28 年度事業の数々を紹介。

主な 400 年を記念する事業である第 113 回有田国際陶磁展、佐賀県有田焼創業 特別企画展の「人間国宝と三右衛門」、「日本磁器誕生」、「日本磁器の源流」の詳細について掲載。その他関連事業を報告。

5. 資料鑑識

本館での鑑識依頼 84 組(294 件 309 点)

手紙等での鑑識依頼 49 回あり



6. 講演など

No	期日	演題	主催・場所	対象	講師
1	H27.4.5	吉田おやまさん陶器まつり 講演会	主催:吉田おやまさん陶器まつり実行委員会 場所:肥前吉田焼窯元会館	講演会参加者	家田淳一
2	H27.4.14	佐賀の陶磁器について	場所:九州陶磁文化館	伊万里人権擁護女性委員	家田淳一
3	H27.5.25	佐賀のやきもの	主催:佐賀県佐賀市 自治修習所 場所:佐賀県佐賀市 自治修習所	新採職員	家田淳一
4	H27.6.5	佐賀のやきもの	主催:佐賀県佐賀市 自治修習所 場所:佐賀県佐賀市 自治修習所	新採職員	家田淳一
5	H27.7.2	佐賀の陶磁器文化①	主催:公益財団法人 佐賀県長寿社会振興財団 場所:かたらい	ゆめさが大学	家田淳一
6	H27.7.23	佐賀の陶磁器文化②	主催:公益財団法人 佐賀県長寿社会振興財団 場所:かたらい	ゆめさが大学	家田淳一
7	H27.9.30	「400年有田の魅力展」セミナー	主催・場所:日本橋三越本店	セミナー参加者	鈴木由紀夫
8	H27.10.3	2016/project インゲヤードローマン講演会 有田焼の歴史と特質	主催:佐賀県有田焼創業400年事業推進グループ 場所:九州陶磁文化館	講演会参加者	徳永貞紹
9	H27.10.4	「400年有田の魅力展」セミナー	主催・場所:日本橋三越本店	セミナー参加者	鈴木由紀夫
10	H27.10.31	明治有田超絶の美—万国博覧会の時代—	主催:アクロス福岡 場所:アクロス福岡セミナー室2	特別企画展広報「アクロス・文化学び塾」講座受講者	藤原友子
11	H28.1.19	「九州陶磁の歴史と技術について」	主催:佐賀県立有田工業高等学校 場所:九州陶磁文化館	佐賀県立有田工業高等学校	家田淳一
12	H28.1.27	佐賀の陶磁器文化②	主催:公益財団法人 佐賀県長寿社会振興財団 場所:ほほえみ館	ゆめさが大学	家田淳一
13	H28.1.27	佐賀の陶磁器文化①	主催:公益財団法人 佐賀県長寿社会振興財団 場所:メートプラザ	ゆめさが大学	家田淳一
14	H28.2.3	佐賀の陶磁器文化②	主催:公益財団法人 佐賀県長寿社会振興財団 場所:アバンセ第3研修室	ゆめさが大学	家田淳一
15	H28.2.5	平成27年度「佐賀を誇りに思う教育推進事業」講演会「有田焼創業400年」	主催:佐賀県立有田工業高等学校 場所:佐賀県立有田工業高等学校 武道場	佐賀県立有田工業高等学校	鈴木由紀夫
16	H28.2.17	佐賀の陶磁器文化①	主催:公益財団法人 佐賀県長寿社会振興財団 場所:アバンセ第2研修室	ゆめさが大学	家田淳一
17	H28.2.24	「400年の有田の魅力展」ギャラリートーク	主催:有田町有田焼創業400年事業実行委員会 場所:阪急うめだ本店(9階 阪急うめだギャラリー)	「400年の有田の魅力展」ギャラリートーク参加者	鈴木由紀夫

調査研究活動

1. 調査・研修

No	期日	目的	調査地・研修地	調査者
1	H27.9.3～9.4	特別企画展資料調査	東京都世田谷区	大橋康二 徳永貞紹 藤原友子
2	H27.10.19～10.24	第9回指定文化財企画展示セミナー (後期)	京都国立博物館	山本文子
3	H27.10.31～11.2	東洋陶磁学会第43回大会	岡山県立美術館・岡山県立博物館(岡山市)・史跡備前陶器窯跡・伊勢崎淳工房・閑谷学校(備前市)	家田淳一 徳永貞紹
4	H27.11.5～11.6	平成27年度公開承認施設担当者会議 国宝・重要文化財(美術工芸品)防災・ 防犯対策研修会	文部科学省第2講堂(旧文部省庁舎6階)	家田淳一
5	H27.12.14～12.16	特別企画展資料調査・出品交渉	愛知県瀬戸市・名古屋市・兵庫県篠山市	徳永貞紹
6	H28.1.5～1.6	特別企画展資料調査	東京都港区・中野区・足立区・台東区	大橋康二 徳永貞紹 山本文子
7	H28.1.20	特別企画展資料調査・出品交渉	愛知県名古屋市	家田淳一 徳永貞紹
8	H28.2.8	特別企画展資料調査	京都府京都市	鈴田由紀夫 徳永貞紹
9	H28.2.23	特別企画展資料調査・出品交渉	佐賀県佐賀市	徳永貞紹
10	H28.2.24	特別企画展出品交渉	福岡県福岡市	徳永貞紹
11	H28.3.14～3.15	特別企画展資料調査	宮城県加美郡加美町	徳永貞紹
12	H28.3.17～3.18	特別企画展資料調査	奈良県奈良市、和歌山県和歌山市	徳永貞紹
13	H28.3.23～3.24	特別企画展資料調査	東京都新宿区、大阪府箕面市	徳永貞紹 鈴田由紀夫
14	H28.3.30	特別企画展資料調査・出品交渉	鹿児島県鹿児島市・日置市	鈴田由紀夫 徳永貞紹 藤原友子

2. 調査協力・出張など

No	期日	内容	場所	依頼	担当者
1	H27.6.16	西部伝統工芸展展示立会い	熊本市 鶴屋デパート	西部伝統工芸展実行委員会	鈴田由紀夫
2	H27.6.29～7.1	京王プラザホテル「第35回有田・伊万里 やきもの夏祭り」展示	京王プラザホテル	株式会社 京王プラザホテル	藤原友子
3	H27.7.22	京王プラザトーク	京王プラザホテル	株式会社 京王プラザホテル	鈴田由紀夫
4	H27.8.2～8.3	京王プラザホテル「第35回有田・伊万里 やきもの夏祭り」撤収用務	京王プラザホテル	株式会社 京王プラザホテル	藤原友子
5	H27.8.30～9.5	トルコ共和国の博物館との有田焼(伊万里焼)の交流事業調査	トルコ共和国トプカプ宮殿博物館他	佐賀県文化課	家田淳一

6	H27.9.3～9.5	「明治有田 超絶の美 万国博覧会の時代」そごう美術館展示指導	横浜 そごう美術館	西日本新聞社	鈴木由紀夫
7	H27.9.11	三重津海軍所跡出土陶磁器の調査指導	佐賀市文化財資料館	佐賀市教育委員会	徳永貞紹
8	H27.9.28～9.30	「400年有田の魅力展」作品搬入展示の立会い	東京都 日本橋三越本店	日本橋三越本店	鈴木由紀夫
9	H27.10.4～10.5	「400年有田の魅力展」作品撤収搬出の立会い	東京都 日本橋三越本店	日本橋三越本店	鈴木由紀夫
10	H27.10.4～10.7	「明治有田超絶の美」展作品状態確認作業(作品引渡し)	横浜そごう美術館	横浜そごう美術館	山本文子 藤原友子
11	H27.11.17	原田第1号墓地出土陶磁器(11点)の産地・年代に関する鑑定	九州陶磁文化館	筑紫野市教育委員会	大橋康二
12	H27.12.1	浜離宮「延遠館」に係る史料調査	九州陶磁文化館	東京都公文書館	鈴木由紀夫
13	H28.1.6～1.8	平成27年度地域の核となる美術館・歴史博物館支援事業「みんなでまもる文化財みんなをまもるミュージアム」調査・情報収集	東北歴史博物館、奥松島縄文村歴史資料館、石巻市文化財仮設所蔵庫、東北大学災害科学国際研究所	「みんなでまもる文化財みんなをまもるミュージアム」事業実行委員会	家田淳一
14	H27.1.26	学童美術展「立体の部」審査会	有田町立大山小学校 体育館	有田町教育研究会造形教育部会	藤原友子
15	H28.2.23～24	「400年有田の魅力展」作品搬入展示作業	阪急うめだ本店(9階 阪急うめだギャラリー)	有田町有田焼創業400年事業実行委員会	鈴木由紀夫
16	H28.2.29	有田焼の魅力展撤収作業	阪急うめだ本店(9階 阪急うめだギャラリー)	有田町有田焼創業400年事業実行委員会	藤原友子
17	H28.3.5～3.6	八代市博物館 冬季特別展覧会「八代焼きの茶道具と花入」講演会及び収蔵資料調査(鑑識)	八代市立博物館 未来の森ミュージアム	八代市立博物館 友の会	家田淳一
18	H28.3.8	「有田焼400年の魅力展」福岡三越展示	福岡三越	有田創業400年事業実行委員会	山本文子
19	H28.3.9	400年有田の魅力展(重要無形文化財井上萬二特集)	福岡三越(福岡市中央区天神)	有田創業400年事業実行委員会	家田淳一
20	H28.3.11	「有田焼創業400年記念イヤー事業」体験型屋外仮設空間設営・運営等業務委託に係る企画コンペ審査会	佐賀県庁 新行政棟6階 農林水産商工本部 部内会議室	佐賀県有田焼創業400年事業実行委員会事務局	鈴木由紀夫
21	H28.3.25	文化庁工芸調査報告会	文化庁	文化庁伝統文化課	鈴木由紀夫

資料収集活動

1. 陶磁資料の収集

平成 27 年度は寄贈資料 679 件 1,090 点を収蔵し、総計 13,351 件 24,892 点となる。

2. 図書資料の収集

報告書	265
目録	9
紀要	140
海外	52
図録	158
年報	96
一般図書	23
その他	68
合計	811

佐賀県立九州陶磁文化館資料目録 平成 27 年度 (2015. 4～2016. 3)

凡 例

1. この資料目録は、平成 27 年度（平成 28 年 3 月 31 日現在）の収蔵資料 223 件 249 点（寄贈）、および 1 件 1 点（購入）を掲載した。

寄贈	678 件	1,089 点
購入	1 件	1 点

平成 27 年度末の館蔵品総数は 13,351 件、24,892 点 である。

2. 「収蔵番号」は、収蔵登録番号と収蔵年度で〈00000-27〉と表示した。
3. 法量の単位はセンチメートルである。
4. 平成 16 年度分類より大区分の一部を変更した。
 - (1) 「近代資料」（旧：幕末・近代資料）は、以下の 2 項目とする。
 130. 佐賀県 近代 （旧：幕末・近代資料 佐賀県）
 140. 九州（県外） 近代 （旧：幕末・近代資料 九州（県外））
 - (2) 「九州以外 他」を旧「幕末・近代資料」から分離、新たにつくり時代順とした。
 150. 九州以外 近世 （旧 160. 九州以外の陶磁器）
 160. 九州以外 近代 （旧 150. 幕末・近代資料 九州以外）
 170. 陶磁器関連資料（文書・図案など）

以上の作業にともない、分類内容を再確認したため、項目により件数の増減がみられるが、総件数は同じである。

5. 平成 27 年度に該当のない分類項目は、目録から省略している。
6. 現代作家作品については、「産地」に「作家名」を入れた。

収蔵番号		資料名	点数	産地	年代	口径	高さ	底径	備考
【033.寛文様式】									
12685	-27	瑠璃釉小壺	2	肥前・有田窯	1655～70年代	大3.0 小3.4	大7.3 小6.8	大4.0 小4.0	寄贈 ジョン・コーツ
【035.元禄様式】									
12678	-27	色絵唐花雲龍文輪花皿 (低火度焼成)	1	肥前・有田窯	1700～40年代	20.5	4.0	11.3	寄贈 百溪正明
12679	-27	色絵獅子瓔珞文鉢	1	肥前・有田窯	1700～40年代	13.9	6.9	6.0	寄贈 百溪正明
12687	-27	色絵柴垣梅文輪花鉢蓋	1	肥前・有田窯	1690～1710年代	14.0	3.8	5.7	寄贈 ジョン・コーツ
【036.宝暦様式】									
12684	-27	色絵花盆竹雀文輪花皿	1	肥前・有田窯	1720～50年代	24.3	3.5	13.4	寄贈 ジョン・コーツ
12686	-27	色絵若松文角小皿	1	肥前・有田窯	1740～70年代	14.4×14.4	2.7	10.0	寄贈 ジョン・コーツ
【037.天明様式】									
13351	-27	色絵楼閣山水文皿	1	日本・肥前	19世紀後半	25.5	4.7	13.8	寄贈 富永樹之
【051.鍋島藩窯様式】									
13352	-27	染付如意題箋文変形香炉	1	肥前 鍋島藩窯	1670～80年代	6.4×6.4	6.3	6.2	購入
【080.熊本の陶磁器】									
12688	-27	藁灰釉流三耳大壺	1	肥後・小代か	17世紀-18世紀	14.7	46.4	24.4	寄贈 古賀彌一郎
12689	-27	黄灰釉流三耳大壺	1	肥後・小代	18-19世紀	17.2	45.5	23.9	寄贈 古賀彌一郎
12690	-27	藁灰釉流鉄釉三耳大壺	1	肥後・小代	19世紀、江戸後期	(外径)15.7/ (内径)12.1/ (胴径)39.3	45.8	21.5	寄贈 古賀彌一郎
12691	-27	藁灰釉流灰釉三耳大壺	1	肥後・小代	18世紀後半-19世紀 前半	(外径)15.6/ (内径)12.3/ (胴径)38.0	43.0	21.4	寄贈 古賀彌一郎
12692	-27	藁灰釉流灰釉三耳大壺	1	肥後・小代	18世紀後半-19世紀 前半	(外径)16.0/ (内径)12.8/ (胴径)41.4	45.4	23.0	寄贈 古賀彌一郎
12693	-27	藁灰黄灰釉流灰釉三耳大壺	1	肥後・小代	18世紀後半-19世紀 前半	(外径)15.5/ (内径)12.5/ (胴径)37.4	44.2	24.0	寄贈 古賀彌一郎
12694	-27	藁灰釉流黄灰釉三耳大壺	1	肥後・小代	19世紀、江戸後期	(外径)15.5/ (内径)12.7/ (胴径)40.7	43.8	22.7	寄贈 古賀彌一郎
12695	-27	藁灰黄灰釉流三耳壺	1	肥後・小代	19世紀、江戸後期	10.5	27.7	13.2	寄贈 古賀彌一郎
12696	-27	黄灰釉流胎釉三耳壺	1	肥後・小代	19世紀	(外径)11.7/ (内径)9.7	23.5	13.1	寄贈 古賀彌一郎
12697	-27	藁灰釉流胎釉三耳壺	1	肥後・小代	江戸後期	(外径)9.5/ (内径)7.1	17.8	12.2	寄贈 古賀彌一郎
12698	-27	黄灰釉流胎釉三耳壺	1	肥後・小代	19世紀、江戸後期	(外径)11.0/ (内径)8.9	29.1	16.0	寄贈 古賀彌一郎
12699	-27	黄灰釉流鉄釉三耳壺	1	肥後・小代	18世紀後半-19世紀	(外径)12.4/ 内径 9.9	30.6	16.1	寄贈 古賀彌一郎
12700	-27	黄灰釉流灰釉三耳壺	1	肥後・小代か	19世紀	(外径)13.3/ (内径)10.7	31.1	13.2	寄贈 古賀彌一郎

12701	-27	藁灰釉流胎釉三耳壺	1	肥後・小代	19世紀	(外径)12.3/ (内径)10.0	30.6	16.0	寄贈	古賀彌一郎
12702	-27	藁灰釉流胎釉三耳壺	1	肥後・小代だろ う	19世紀	(外径)15.0/ (内径)12.3	28.9	15.5	寄贈	古賀彌一郎
12703	-27	藁灰釉流鉄釉三耳壺	1	肥後・小代	19世紀、江戸後期	(外径)13.3/ (内径)10.6	27.8	16.6	寄贈	古賀彌一郎
12704	-27	藁灰釉流胎釉三耳小壺	1	肥後・小代	江戸後期	(外径)6.7/ (内径)5.5	12.7	7.0	寄贈	古賀彌一郎
12705	-27	藁灰釉流壺	1	肥後・小代	19世紀	(外径)19.6/ (内径)16.4	26.1	13.5	寄贈	古賀彌一郎
12706	-27	藁灰釉壺	1	肥後・小代	19世紀	(外径)19.5/ (内径)18.0	21.1	13.0	寄贈	古賀彌一郎
12707	-27	藁灰釉流壺	1	肥後・小代か	19世紀	19.7	30.2	17.5	寄贈	古賀彌一郎
12708	-27	黄灰釉流胎釉壺	1	肥後・小代	19世紀	(外径)9.5/ (内径)8.3	14.2	11.0	寄贈	古賀彌一郎
12709	-27	黄灰釉流藁灰釉耳付壺	1	肥後・小代か	19世紀か	(口径)9.2/ (胴径)14.4/ (最大径)17.6	12.8	10.0	寄贈	古賀彌一郎
12710	-27	藁灰釉蓋付小壺	1	肥後・小代だろ う	19世紀～	(外径)7.6/ (内径)6.7	(総 高)11.6/ (身高)9.4	7.0	寄贈	古賀彌一郎
12711	-27	藁灰釉流鉄釉蓋付小壺	1	肥後・小代	19世紀、江戸後期	6.3	(総 高)11.3/ (身高)9.5	7.8	寄贈	古賀彌一郎
12712	-27	藁灰釉流鉄釉蓋付小壺	1	肥後・小代	江戸後期	5.8	(総 高)11.1/ (身高)9.7	5.9	寄贈	古賀彌一郎
12713	-27	藁灰釉流胎釉甕	1	肥後・小代	19世紀、江戸後期	21.5	36.1	21.7	寄贈	古賀彌一郎
12714	-27	黄灰釉流鉄釉甕	1	肥後・小代	19世紀	(外径)27.3/ (内径)23.5	30.5	14.5	寄贈	古賀彌一郎
12715	-27	藁灰鉄釉掛分甕	1	肥後・小代	近代	(口径)30.0/ (胴径)35.3	38.2	17.5	寄贈	古賀彌一郎
12716	-27	藁灰釉流灰釉瓶	1	肥後・小代	19世紀	4.0	19.3	12.2	寄贈	古賀彌一郎
12717	-27	藁灰釉瓶	1	肥後・小代だろ う	19世紀	5.8	25.7	12.8	寄贈	古賀彌一郎
12718	-27	藁灰釉流鉄釉瓶	1	肥後・小代か	江戸後期	(口径)4.4/ (胴径)15.6	19.5	12.9	寄贈	古賀彌一郎
12719	-27	灰釉瓶	1	肥後・小代か	18世紀	(口径)3.4/ (胴径)11.0	21.0	8.5	寄贈	古賀彌一郎
12720	-27	象嵌蓮弁文灰釉瓶	1	肥後・小代	18世紀後半	(口径)3.2/ (胴径)15.1	18.8	9.9	寄贈	古賀彌一郎
12721	-27	黄灰釉流鉄釉瓶	1	肥後・小代	18世紀後半～19世紀	(口径)4.2/ (胴径)17.6	24.0	15.5	寄贈	古賀彌一郎
12722	-27	黄灰釉流鉄釉瓶	1	肥後・小代	19世紀、江戸後期	(口径)3.1/ (胴径)14.3	18.0	10.8	寄贈	古賀彌一郎

12723	-27	黄灰藁灰釉流灰釉瓶	1	肥後・小代	19世紀、江戸後期	(口径)3.7/ (胴径)15.0	20.1	11.1	寄贈	古賀彌一郎
12724	-27	黄灰釉流胎釉瓶	1	肥後・小代	19世紀、江戸後期	(口径)9.1/ (胴径)25.0	33.9	20.7	寄贈	古賀彌一郎
12725	-27	藁灰釉流灰釉瓶	1	肥後・小代か	18世紀後半-19世紀前半	(口径)7.0/ (胴径)23.5	31.8	18.3	寄贈	古賀彌一郎
12726	-27	藁灰黄灰釉流灰釉瓶	1	肥後・小代か	18世紀後半-19世紀前半	(口径)6.6/ (胴径)21.4	30.0	16.6	寄贈	古賀彌一郎
12727	-27	藁灰黄灰釉流灰釉船德利	1	肥後・小代	19世紀、江戸後期	5.8	17.3	20.2	寄贈	古賀彌一郎
12728	-27	象嵌寿字文藁灰釉流灰釉船德利	1	肥後・小代	18世紀末~19世紀初	2.8	9.0	13.8	寄贈	古賀彌一郎
12729	-27	藁灰釉流大皿	1	肥後・小代か	19世紀、江戸後期	40.5	5.5	20.4	寄贈	古賀彌一郎
12730	-27	藁灰釉流灰釉大皿	1	肥後・小代	18世紀末-19世紀前半	32.1	6.2	20.0	寄贈	古賀彌一郎
12731	-27	藁灰釉流緑釉葉形大皿	1	肥後・小代	19世紀、江戸後期	(口径)43.0/ (最大径)46.1	6.0	20.0	寄贈	古賀彌一郎
12732	-27	藁灰胎掛分輪花大皿	1	肥後・小代か	19世紀	34.0	6.8	19.7	寄贈	古賀彌一郎
12733	-27	黄灰釉流胎掛鮑形三足皿	1	肥後・小代	18-19世紀、江戸後期	26.8×21.7	9.3	(足間)11.3 /底径)10.3	寄贈	古賀彌一郎
12734	-27	藁灰釉流黄灰釉輪花皿(梅鉢)	1	肥後・小代	18-19世紀、江戸後期	(口径)27.8/ (小鉢口径)8.8	9.6	23.5	寄贈	古賀彌一郎
12735	-27	藁灰釉流黄灰釉輪花皿(梅鉢)	1	肥後・小代	18-19世紀、江戸後期	26.6	10.5	21.0	寄贈	古賀彌一郎
12736	-27	藁灰釉蓮の葉文舟形皿	1	肥後・小代	19世紀	13.0×18.0	4.3	7.8	寄贈	古賀彌一郎
12737	-27	藁灰釉三足盤	1	肥後・小代	19世紀後半か	18.7	5.8	(足間)13.7 /底径)13.5	寄贈	古賀彌一郎
12738	-27	藁灰釉流灰釉小皿	5	肥後・小代	19世紀	12.0	3.7	4.9	寄贈	古賀彌一郎
12739	-27	黄灰釉手塩皿	5	肥後・小代	19世紀	10.0	2.3	4.1	寄贈	古賀彌一郎
12740	-27	藁灰釉菊花流水形手塩皿	5	肥後・小代	18世紀後半-19世紀前半	9.3×6.6	2.2	3.2×2.5	寄贈	古賀彌一郎
12741	-27	藁灰釉碗	1	肥後・小代	18世紀	15.5	8.1	6.0	寄贈	古賀彌一郎
12742	-27	藁灰釉碗	1	肥後・小代	18世紀	12.0	7.0	5.5	寄贈	古賀彌一郎
12743	-27	黄灰釉碗	1	肥後・小代	18世紀後半-19世紀前半	12.0	6.8	5.5	寄贈	古賀彌一郎
12744	-27	藁灰掛分碗	1	肥後・小代	近現代	12.3	5.8	4.5	寄贈	古賀彌一郎
12745	-27	藁灰掛分碗	1	肥後・小代	近現代	11.2	5.5	4.1	寄贈	古賀彌一郎
12746	-27	藁灰釉流黒釉碗	1	肥後・小代	19世紀前半	8.8	7.4	5.4	寄贈	古賀彌一郎
12747	-27	藁灰釉流胎掛碗	1	肥後・小代	19世紀後半	9.4	7.2	5.1	寄贈	古賀彌一郎
12748	-27	藁灰釉筆筒	1	肥後・小代	近代	(外径)7.1/ (内径)5.9/ (胴径)9.9	10.0	6.7	寄贈	古賀彌一郎
12749	-27	藁灰釉流鉄釉輪花猪口	5	肥後・小代	江戸後期	8.3	5.2	3.9	寄贈	古賀彌一郎
12750	-27	黄灰釉流鉄釉小杯	1	肥後・小代	19世紀	7.9	3.7	3.3	寄贈	古賀彌一郎

12751	-27	藁灰釉流鉄釉鉢	1	肥後・小代	19世紀	(口径)15.1/ (最大幅)18.8	15.3	10.0	寄贈	古賀彌一郎
12752	-27	藁灰釉輪花鉢	1	肥後・小代	19世紀	(外径)32.6/ (内径)30.2	14.3	15.9	寄贈	古賀彌一郎
12753	-27	黄灰釉流鉄釉輪花鉢	1	肥後・小代	19世紀	19.1	5.3	12.1	寄贈	古賀彌一郎
12754	-27	藁灰釉隅入角鉢	1	肥後・小代	近代	14.3×14.0	6.7	8.3	寄贈	古賀彌一郎
12755	-27	藁灰釉片口	1	肥後・小代か	18-19世紀	(口径)13.0/ (最大径)14.9	5.5	6.5	寄贈	古賀彌一郎
12756	-27	藁灰釉流黄灰釉片口	1	肥後・小代	18-19世紀、江戸後期	(口径)20.0/ (最大径)22.4	10.4	12.5	寄贈	古賀彌一郎
12757	-27	灰釉三足風炉	1	肥後・小代	18世紀後半-19世紀前半	(口径)20.0/ (最大幅)28.8	19.6	(足間)15.5/ (底径)19.3	寄贈	古賀彌一郎
12758	-27	藁灰釉流黄灰釉瓶掛	1	肥後・小代	19世紀、江戸後期	(外径)38.5/ (内径)35.0/ (最大径)39.0	30.2	23.2	寄贈	古賀彌一郎
12759	-27	藁灰釉三足植木鉢	1	肥後・小代	19世紀	19.2	17.3	10.0	寄贈	古賀彌一郎
12760	-27	藁灰釉三足植木鉢	1	肥後・小代	18世紀	25.2	16.4	(足間)12.0/ (底径)13.3	寄贈	古賀彌一郎
12761	-27	藁灰釉流灰釉瓶掛形植木鉢	1	肥後・小代か	19世紀	(口径)31.5/ (最大幅)32.2 /(穴の大きさ)5.1	25.9	20.0	寄贈	古賀彌一郎
12762	-27	黄灰釉水指	1	肥後・小代	江戸後期	(外径)8.7/ (内径)7.6	13.3	10.8	寄贈	古賀彌一郎
12763	-27	藁灰黄灰釉流灰釉水指	1	肥後・小代か	江戸後期	(外径)8.2/ (内径)7.0	11.5	10.0	寄贈	古賀彌一郎
12764	-27	藁灰釉流茶釜形水指	1	肥後・小代	19世紀後半	(口径)12.2/ (最大幅)22.5	17.9	9.5	寄贈	古賀彌一郎
12765	-27	藁灰釉流黒釉建水	1	肥後・小代だろ う	19世紀	14.4	9.5	10.9	寄贈	古賀彌一郎
12766	-27	藁灰釉流鉄釉千段巻掛花生	1	肥後・小代	19世紀	8×7.2	20.5	-	寄贈	古賀彌一郎
12767	-27	藁灰釉千段巻大掛花生	1	肥後・小代	江戸後期	14.2	45.5	-	寄贈	古賀彌一郎
12768	-27	藁灰釉流灰釉仏花器	1	肥後・小代	18世紀後半-19世紀初	9.4	19.0	9.4	寄贈	古賀彌一郎
12769	-27	藁灰釉流灰釉土瓶	1	肥後・小代	19世紀後半	(口径)7.1/ (胴径)18.9/ (最大径)22.2	(総高)14.4/ (身高)14.1	9.7	寄贈	古賀彌一郎
12770	-27	藁灰釉流黄灰釉土瓶	1	肥後・小代	19世紀後半	(口径)7.7/ (胴径)15.2/ (最大径)17.5	10.2	7.8	寄贈	古賀彌一郎
12771	-27	黄灰釉流灰釉鉢子	1	肥後・小代か	江戸後期	(胴径)14.9/ (最大径)20.7	(総高)19.7/ (蓋付高)13.3/ /(身高)11.1	10.3	寄贈	古賀彌一郎
12772	-27	藁灰釉流黄灰釉尿瓶	1	肥後・小代だろ う	18-19世紀前半	(胴径)21.2/ (穴の大きさ)4.7	22.9	19.5	寄贈	古賀彌一郎

【130.佐賀県 近代】

12674	-27	色絵手鞠花文八角皿	11	肥前・有田 柿 右衛門窯 12 代 酒井田柿右 衛門 佐賀県 (1878~1963)	昭和前期	15.5	3.6	7.7	寄贈	磯野 高子
12675	-27	色絵唐花文香合	1	肥前・有田 柿 右衛門窯 12 代 酒井田柿右 衛門 佐賀県 (1878~1963)	昭和前期	径 7.5 身 口径 7.4	総高 3.4 身高 2.0 蓋高 1.8	身底径 7.2	寄贈	磯野 高子
12676	-27	黒褐釉蜂巢形香合	1	肥前・有田 柿 右衛門窯 12 代 酒井田柿右 衛門 佐賀県 (1878~1963)	昭和前期	径 7.5 身 口径 7.4	総高 4.0 身高 1.8 蓋高 6.0	身底径 3.2	寄贈	磯野 高子
12677	-27	色絵桃文皿	5	肥前・有田 今 右衛門窯 11 代 今泉今右衛 門 佐賀県 (1873~1948)	昭和前期	12.7	3.2	8.0	寄贈	磯野 高子
12680	-27	染付戦艦土佐進水記念猪口	1	肥前・有田・深 川製	大正 10 年(1921)	5.9	20.0	4.3	寄贈	百溪正明
12681	-27	色絵釉下彩鶴梅樹文蓋付大壺	1	肥前・有田・香 蘭社製	明治	口径 21.5 胴径 37.0 蓋径 25.0	総高 80.0 身高 69.8 蓋高 21.0	18.0	寄贈	百溪正明
12682	-27	色絵龍鳳凰文耳付三足付花瓶	1	肥前 有田 香 蘭社	明治	22.8	29.7	足間 11.6	寄贈	
12773	-27	色絵松雉文小皿	1	有田	明治	12.1	2.3	5.6	寄贈	福田ちづ子
12774	-27	色絵鳥菊文小皿	1	有田	明治	12.3	2.3	5.6	寄贈	福田ちづ子
12775	-27	色絵蝶花盆文小皿	1	有田	明治	12.0	2.2	5.7	寄贈	福田ちづ子
12776	-27	色絵褐地牡丹唐草鳥文小皿	1	有田 香蘭社	明治	10.6	1.8	4.9	寄贈	福田ちづ子
12777	-27	色絵褐地梅芙蓉文小皿	1	有田 香蘭社	明治	10.2	2.0	5.7	寄贈	福田ちづ子
12778	-27	色絵花卉文小皿	1	有田 香蘭社	明治	10.8	1.9	5.5	寄贈	福田ちづ子
12779	-27	色絵窓絵鳳凰七宝文小皿	1	有田 香蘭社	明治	12.3	2.5	5.5	寄贈	福田ちづ子
12780	-27	色絵褐地花鳥蝶文小皿	1	有田 香蘭社	明治	12.3	2.0	5.5	寄贈	福田ちづ子
12781	-27	色絵青地牡丹唐草鳥文小皿	1	有田 香蘭社	明治	11.9	2.3	5.5	寄贈	福田ちづ子
12782	-27	色絵梅瓔珞文小皿	1	有田 香蘭社	明治	15.6	2.3	8.0	寄贈	福田ちづ子
12783	-27	色絵山水文小皿	1	有田 香蘭社 (深海)	明治	12.6	2.2	7.0	寄贈	福田ちづ子
12784	-27	色絵三階菱秋草文小皿	1	有田 香蘭社 (深海)	明治	12.3	2.2	7.4	寄贈	福田ちづ子
12785	-27	色絵扇面团扇窓絵人物文小皿	1	有田 深川栄左 衛門	明治	10.8	2.0	5.2	寄贈	福田ちづ子
12786	-27	色絵窓絵人物文小皿	1	有田 深川栄左 衛門	明治	10.7	2.8	6.3	寄贈	福田ちづ子
12787	-27	色絵武者絵文小皿	1	有田 深川栄左 衛門	明治	12.3	2.2	5.5	寄贈	福田ちづ子
12788	-27	色絵窓絵亀甲文小皿	1	有田 深川栄左 衛門	明治	12.0	2.2	5.5	寄贈	福田ちづ子
12789	-27	色絵秋草六歌仙文小皿	1	有田 深川栄左	明治	11.8	2.1	5.3	寄贈	福田ちづ子

衛門										
12790	-27	色絵花文小皿	1	有田 深川栄左衛門	明治	12.2	2.5	5.9	寄贈	福田ちづ子
12791	-27	色絵秋草蝶文小皿	1	有田 深川栄左衛門	明治	12.5	2.3	5.3	寄贈	福田ちづ子
12792	-27	色絵梅牡丹蓮文小皿	1	有田 深川栄左衛門	明治	13.2	2.5	7.7	寄贈	福田ちづ子
12793	-27	色絵秋草文小皿	2	有田 深川栄左衛門	明治	13.7	2.5	7.6	寄贈	福田ちづ子
12794	-27	色絵草花文小皿	2	有田 深川栄左衛門	明治	11.8	2.4	5.9	寄贈	福田ちづ子
12795	-27	色絵杉秋草文小皿	1	有田 辻勝蔵	明治	12.5	2.3	6.2	寄贈	福田ちづ子
【160.九州以外 近代】										
13343	-27	染付鳳凰文皿	5	日本・関西カ	19世紀	16.8	4.0	8.2	寄贈	富永樹之
13344	-27	染付仙人文角皿	1	日本・関西カ	19世紀	29.7	5.4	16.3	寄贈	富永樹之
13345	-27	色絵花鳥文皿	2	日本・関西系	明治以降	16.9	2.7	8.0	寄贈	富永樹之
13346	-27	染付唐人文角小皿	5	日本・関西系	19世紀	8.4	2.5	5.3	寄贈	富永樹之
13347	-27	染付蟹魚文小皿	5	日本・関西カ	19世紀カ	9.2	3.1	4.4	寄贈	富永樹之
13348	-27	釉裏紅染付楼閣山水文小皿	10	日本・関西	近代以降	12.4	2.0	6.1	寄贈	富永樹之
13349	-27	染付馬魚文碗	1	日本・関西	19世紀以降	13.9	6.4	5.0	寄贈	富永樹之
13350	-27	染付唐人文香炉	1	日本・関西カ	近現代	4.1/5.5(胴)	7.0	3.5	寄贈	富永樹之
【180.中国の陶磁器】										
12798	-27	染付花唐草火焰文鉢	1	中国・景德鎮窯	14世紀	16.7	7.0	5.2	寄贈	富永樹之
12799	-27	染付唐草文鉢	1	中国・景德鎮窯	14世紀	16.6	6.9	5.0	寄贈	富永樹之
12800	-27	染付花唐草文鉢	1	中国・景德鎮窯	14世紀	16.8	6.9	5.4	寄贈	富永樹之
12801	-27	染付花卉文双耳小壺	1	中国・景德鎮窯	14世紀	3.0/5.5(胴)	5.5	3.6	寄贈	富永樹之
12802	-27	染付花唐草文蓋付小壺	1	中国・景德鎮窯	14世紀後半～15世紀	3.5/5.9(胴)	5.1/6.0(蓋)	3.5	寄贈	富永樹之
12803	-27	染付謁磨唐草文皿	1	中国・景德鎮窯	15世紀カ	20.2	4.2	11.8	寄贈	富永樹之
12804	-27	染付花卉文鉢	1	中国・景德鎮窯	15世紀	14.8	7.0	5.2	寄贈	富永樹之
12805	-27	染付花卉文碗	1	中国・景德鎮窯	15世紀	12.6	7.1	4.1	寄贈	富永樹之
12806	-27	染付花唐草文双耳瓶	1	中国・景德鎮窯	15世紀	9.8/12.3(胴)	28.7	10.0	寄贈	富永樹之
12807	-27	染付花卉文大皿	1	中国・景德鎮窯	15世紀第4四半期～16世紀前半	32.0	5.9	18.3	寄贈	富永樹之
12808	-27	染付孔雀文大皿	1	中国・景德鎮窯	15世紀末～16世紀中葉	32.0	5.9	8.5	寄贈	富永樹之
12809	-27	染付鳳凰文大皿	1	中国・景德鎮窯	16世紀	31.4	6.5	18.5	寄贈	富永樹之
12810	-27	染付鹿文大皿	1	中国・景德鎮窯	16世紀	31.5	6.4	19.5	寄贈	富永樹之
12811	-27	染付麒麟文大皿	1	中国・景德鎮窯	16世紀	31.4	6.4	19.0	寄贈	富永樹之
12812	-27	染付獅子文輪花大皿	1	中国・景德鎮窯	16世紀	31.2	6.3	17.2	寄贈	富永樹之
12813	-27	染付仙境文大皿	1	中国・景德鎮窯	16世紀カ	33.2	6.8	20.6	寄贈	富永樹之
12814	-27	染付牡丹唐草文皿	1	中国・景德鎮窯	15世紀第4四半期～16世紀第1四半期	25.0	4.9	15.0	寄贈	富永樹之
12815	-27	染付牡丹文皿	1	中国・景德鎮窯	15世紀第4四半期～16世紀第1四半期	25.2	4.7	14.0	寄贈	富永樹之
12816	-27	染付花唐草文皿	1	中国・景德鎮窯	15世紀末～16世紀前半	24.7	4.9	14.6	寄贈	富永樹之

12817	-27	染付謁磨文皿	2	中国・景德鎮窯	15世紀末～16世紀前半	25.4	4.3	14.7	寄贈	富永樹之
12818	-27	染付獅子文皿	1	中国・景德鎮窯	15世紀末～16世紀中葉	18.4	3.5	9.5	寄贈	富永樹之
12819	-27	染付鳳凰文皿	1	中国・景德鎮窯	15世紀末～16世紀中葉	25.2	4.3	15.6	寄贈	富永樹之
12820	-27	染付蟹文皿	2	中国・景德鎮窯	16世紀	20.0	3.5	10.5	寄贈	富永樹之
12821	-27	染付獅子文皿	1	中国・景德鎮窯	16世紀	20.5	3.9	12.2	寄贈	富永樹之
12822	-27	染付獅子文皿	1	中国・景德鎮窯	16世紀	18.8	3.6	10.3	寄贈	富永樹之
12823	-27	染付花唐草文皿	1	中国・景德鎮窯	16世紀	24.7	5.3	14.3	寄贈	富永樹之
12824	-27	染付花鳥文皿	1	中国・景德鎮窯	16世紀	18.1	3.7	11.8	寄贈	富永樹之
12825	-27	染付寿字文皿	1	中国・景德鎮窯	16世紀	21.0	3.4	11.2	寄贈	富永樹之
12826	-27	染付鳥文輪花皿	1	中国・景德鎮窯	16世紀	20.1	3.6	11.0	寄贈	富永樹之
12827	-27	染付獅子文皿	1	中国・景德鎮窯	16世紀前半～中葉	17.8	3.6	10.8	寄贈	富永樹之
12828	-27	染付唐花文皿	1	中国・景德鎮窯	16世紀前半～中葉	18.7	3.4	11.3	寄贈	富永樹之
12829	-27	染付唐人文皿	1	中国・景德鎮窯	16世紀前半～中葉	18.3	3.7	10.6	寄贈	富永樹之
12830	-27	染付花卉文小皿	1	中国・景德鎮窯	16世紀前半～中葉	11.8	3.2	4.0	寄贈	富永樹之
12831	-27	染付魚藻文皿	1	中国・景德鎮窯	16世紀前半～中葉	17.9	3.6	9.8	寄贈	富永樹之
12832	-27	染付牡丹文小皿	1	中国・景德鎮窯	15世紀末～16世紀前半	12.2	2.3	7.5	寄贈	富永樹之
12833	-27	染付唐人文小皿	1	中国・景德鎮窯	15世紀末～16世紀中葉	15.8	3.0	9.2	寄贈	富永樹之
12834	-27	染付獅子文小皿	1	中国・景德鎮窯	15世紀末～16世紀中葉	11.7	2.8	6.2	寄贈	富永樹之
12835	-27	染付麒麟文小皿	1	中国・景德鎮窯	16世紀	13.2	2.9	7.6	寄贈	富永樹之
12836	-27	染付鳳凰文小皿	1	中国・景德鎮窯	16世紀	12.0	2.9	6.5	寄贈	富永樹之
12837	-27	染付花盆文小皿	2	中国・景德鎮窯	16世紀	13.8	3.0	7.6	寄贈	富永樹之
12838	-27	染付寿老人文小皿	1	中国・景德鎮窯	16世紀	12.3	3.2	4.7	寄贈	富永樹之
12839	-27	染付花唐草文小皿	1	中国・景德鎮窯	16世紀	10.0	3.0	3.2	寄贈	富永樹之
12840	-27	染付福字文小皿	1	中国・景德鎮窯	16世紀	10.0	2.6	3.5	寄贈	富永樹之
12841	-27	染付謁磨文小皿	5	中国・景德鎮窯	16世紀前半～中葉	13.6	3.7	7.5	寄贈	富永樹之
12842	-27	染付捻花文小皿	1	中国・景德鎮窯	16世紀前半～中葉	10.1	3.0	2.7	寄贈	富永樹之
12843	-27	染付沢瀉文小皿	4	中国・景德鎮窯	16世紀前半～中葉	10.1	3.6	3.4	寄贈	富永樹之
12844	-27	染付花盆文小皿	5	中国・景德鎮窯	16世紀前半～中葉	14.7	3.6	7.8	寄贈	富永樹之
12845	-27	染付沢瀉文小皿	1	中国・景德鎮窯	16世紀前半～中葉	14.2	3.5	5.8	寄贈	富永樹之
12846	-27	染付騎馬人物文小皿	1	中国・景德鎮窯	16世紀前半～中葉	15.0	3.5	8.3	寄贈	富永樹之
12847	-27	染付寿老人文小皿	1	中国・景德鎮窯	16世紀前半～中葉	12.3	3.6	3.9	寄贈	富永樹之
12848	-27	染付獅子文小皿	5	中国・景德鎮窯	16世紀前半～中葉	12.0	2.8	7.3	寄贈	富永樹之
12849	-27	染付蓮花唐草文大鉢	1	中国・景德鎮窯	15世紀後半～16世紀初	32.2	12.8	14.5	寄贈	富永樹之
12850	-27	染付唐花七宝文鉢	1	中国・景德鎮窯	15世紀後半～16世紀初	15.0	7.2	5.8	寄贈	富永樹之
12851	-27	染付花唐草文鉢	1	中国・景德鎮窯	15世紀後半～16世紀初	14.8	6.8	5.5	寄贈	富永樹之
12852	-27	染付唐花垂下文鉢	1	中国・景德鎮窯	15世紀後半～16世紀初	15.4	6.8	6.3	寄贈	富永樹之
12853	-27	染付唐草文鉢	1	中国・景德鎮窯	15世紀後半～16世紀初	14.9	6.7	5.7	寄贈	富永樹之
12854	-27	染付花唐草文鉢	1	中国・景德鎮窯	15世紀後半～16世紀初	15.0	6.2	5.8	寄贈	富永樹之
12855	-27	染付花唐草文鉢	1	中国・景德鎮窯	15世紀後半～16世紀初	17.1	8.4	6.7	寄贈	富永樹之

12856	-27	染付花唐草文鉢	1	中国・景德鎮窯	15世紀後半～16世紀初	15.3	6.9	6.0	寄贈	富永樹之
12857	-27	染付鹿鳥文鉢	1	中国・景德鎮窯	15世紀後半～16世紀初	14.6	7.0	6.4	寄贈	富永樹之
12858	-27	染付花唐草文鉢	1	中国・景德鎮窯	15世紀後半～16世紀前半	15.4	6.8	6.2	寄贈	富永樹之
12859	-27	染付唐人文鉢	1	中国・景德鎮窯	15世紀後半～16世紀前半	14.6	6.2	5.2	寄贈	富永樹之
12860	-27	染付松竹梅文鉢	1	中国・景德鎮窯	15世紀後半～16世紀前半	15.2	6.2	6.0	寄贈	富永樹之
12861	-27	染付蓮花文鉢	1	中国・景德鎮窯	15世紀第4四半期～16世紀前半	14.8	6.5	6.0	寄贈	富永樹之
12862	-27	染付騎馬人物文鉢	1	中国・景德鎮窯	15世紀第4四半期～16世紀第1四半期	15.2	6.4	5.0	寄贈	富永樹之
12863	-27	染付花唐草文鉢	1	中国・景德鎮窯	15世紀中葉～16世紀初	15.0	6.3	6.2	寄贈	富永樹之
12864	-27	染付波頭福字文鉢	1	中国・景德鎮窯	15世紀中葉～末	14.8	6.8	6.1	寄贈	富永樹之
12865	-27	染付唐人樹木文鉢	1	中国・景德鎮窯	15世紀中葉～末	14.3	7.3	5.5	寄贈	富永樹之
12866	-27	染付花唐草文鉢	1	中国・景德鎮窯	15世紀末～16世紀前半	15.0	6.4	5.8	寄贈	富永樹之
12867	-27	染付花卉文鉢	1	中国・景德鎮窯	15世紀末～16世紀前半	15.1	7.1	6.2	寄贈	富永樹之
12868	-27	染付花唐草福字文鉢	1	中国・景德鎮窯	16世紀	14.5	6.5	5.7	寄贈	富永樹之
12869	-27	染付花唐草文鉢	1	中国・景德鎮窯	16世紀	15.1	6.3	5.7	寄贈	富永樹之
12870	-27	染付花卉文鉢	1	中国・景德鎮窯	16世紀	14.9	6.2	5.5	寄贈	富永樹之
12871	-27	染付花唐草文鉢	1	中国・景德鎮窯	16世紀	15.0	6.7	5.8	寄贈	富永樹之
12872	-27	染付牡丹唐草文皿	1	中国・景德鎮窯	16世紀	20.9/22.0(胴)	6.3	17.0	寄贈	富永樹之
12873	-27	染付花唐草文鉢	1	中国・景德鎮窯	16世紀	14.7	6.7	6.3	寄贈	富永樹之
12874	-27	染付樹木文鉢	1	中国・景德鎮窯	16世紀力	14.4	6.7	5.1	寄贈	富永樹之
12875	-27	染付花唐草文鉢	1	中国・景德鎮窯	16世紀前半～中葉	14.1	6.0	5.0	寄贈	富永樹之
12876	-27	染付花唐草文鉢	1	中国・景德鎮窯	16世紀前半～中葉	14.0	5.3	5.2	寄贈	富永樹之
12877	-27	染付七宝唐花文碗	1	中国・景德鎮窯	15世紀後半～16世紀初	13.3	6.5	5.5	寄贈	富永樹之
12878	-27	染付騎馬人物文碗	1	中国・景德鎮窯	15世紀後半～16世紀初	10.5	6.5	5.9	寄贈	富永樹之
12879	-27	染付蓮貝波文碗	1	中国・景德鎮窯	15世紀後半～16世紀前半	10.0	5.5	3.7	寄贈	富永樹之
12880	-27	染付蝶貝文鉢	1	中国・景德鎮窯	15世紀第4四半期～16世紀第1四半期	14.8	6.1	5.2	寄贈	富永樹之
12881	-27	染付蓮弁貝文碗	2	中国・景德鎮窯	16世紀前半～中葉	12.4	6.2	5.1	寄贈	富永樹之
12882	-27	染付花唐草文碗	1	中国・景德鎮窯	16世紀前半～中葉	12.8	5.9	4.3	寄贈	富永樹之
12883	-27	染付海馬貝文碗	1	中国・景德鎮窯	16世紀前半～中葉	13.3	6.1	5.3	寄贈	富永樹之
12884	-27	染付花唐草文碗	1	中国・景德鎮窯	16世紀前半～中葉	12.9	6.6	5.9	寄贈	富永樹之
12885	-27	染付牛文碗	1	中国・景德鎮窯	16世紀前半～中葉	11.8	5.8	4.0	寄贈	富永樹之
12886	-27	染付花卉文小碗	1	中国・景德鎮窯	16世紀力	9.2	4.5	3.6	寄贈	富永樹之
12887	-27	染付梅枝文高足杯	2	中国・景德鎮窯	15世紀末～16世紀中葉	6.3	8.4	2.8	寄贈	富永樹之
12888	-27	染付牡丹唐草文壺	1	中国・景德鎮窯	15世紀～16世紀初	6.2/12.3(胴)	12.3	7.2	寄贈	富永樹之
12889	-27	染付花卉文小壺	1	中国・景德鎮窯	15世紀後半～16世紀	4.9/9.3(胴)	7.6	5.5	寄贈	富永樹之

12890	-27	染付花卉文小壺	1	中国・景德鎮窯	15世紀後半～16世紀前半	5.9/14.4(胴)	8.0	5.4	寄贈	富永樹之
12891	-27	染付牡丹唐草文壺	1	中国・景德鎮窯	15世紀後半～16世紀前半	5.3/11.3(胴)	12.5	7.2	寄贈	富永樹之
12892	-27	染付牡丹唐草文壺	1	中国・景德鎮窯	15世紀末～16世紀中葉	8.2/14.5(胴)	14.7	7.6	寄贈	富永樹之
12893	-27	染付花唐草文小壺	1	中国・景德鎮窯	15世紀末～16世紀中葉	7.1/11.2(胴)	8.6	7.0	寄贈	富永樹之
12894	-27	染付牡丹唐草文小壺	1	中国・景德鎮窯	16世紀	5.5/10.4(胴)	9.9	5.8	寄贈	富永樹之
12895	-27	染付唐人文小壺	1	中国・景德鎮窯	16世紀	6.6/11.5(胴)	7.1	7.6	寄贈	富永樹之
12896	-27	染付牡丹唐草文壺	1	中国・景德鎮窯	16世紀	4.8/9.5(胴)	10.3	5.5	寄贈	富永樹之
12897	-27	染付牡丹唐草文壺	1	中国・景德鎮窯	16世紀	4.7/10.3(胴)	11.3	6.0	寄贈	富永樹之
12898	-27	染付花卉文蓋付壺	1	中国・景德鎮窯	16世紀前半～中葉	4.8/10.0(胴)	11.0/14.0(蓋)	5.8	寄贈	富永樹之
12899	-27	染付牡丹唐草文蓋付小壺	1	中国・景德鎮窯	16世紀	3.3/6.9(胴)	5.7/8.0(蓋)	3.7	寄贈	富永樹之
12900	-27	染付牡丹文小壺	1	中国・景德鎮窯	16世紀前半～中葉	3.0/6.8(胴)	4.8	3.9	寄贈	富永樹之
12901	-27	染付花卉文双耳瓶	1	中国・景德鎮窯	15世紀後半～16世紀前半	6.7/9.6(胴)	22.6	7.8	寄贈	富永樹之
12902	-27	染付牡丹唐草文瓶	1	中国・景德鎮窯	15世紀後半～16世紀前半	3.8/12.2(胴)	22.3	7.3	寄贈	富永樹之
12903	-27	染付花唐草文瓶	1	中国・景德鎮窯	15世紀中葉～16世紀初	7.3/12.4(胴)	23.6	7.8	寄贈	富永樹之
12904	-27	染付花唐草文瓶	1	中国・景德鎮窯	15世紀末～16世紀前半	3.0/8.9(胴)	14.8	5.8	寄贈	富永樹之
12905	-27	染付花唐草文瓶	1	中国・景德鎮窯	15世紀末～16世紀中葉	4.2/12.2(胴)	22.8	7.5	寄贈	富永樹之
12906	-27	染付花唐草文瓶	2	中国・景德鎮窯	15世紀末～16世紀中葉	1.7/6.5(胴)	13.3	4.8	寄贈	富永樹之
12907	-27	染付花唐文瓶	1	中国・景德鎮窯	16世紀	5.5/15.0(胴)	26.2	9.5	寄贈	富永樹之
12908	-27	染付花唐草文瓶	1	中国・景德鎮窯	16世紀	4.3/12.5(胴)	22.2	8.4	寄贈	富永樹之
12909	-27	染付花唐草文瓶	1	中国・景德鎮窯	16世紀	4.3/13.1(胴)	24.9	9.8	寄贈	富永樹之
12910	-27	染付牡丹唐草文瓶	1	中国・景德鎮窯	正徳(1506～21)頃	2.9/8.6(胴)	15.9	5.3	寄贈	富永樹之
12911	-27	染付花唐草文香炉	1	中国・景德鎮窯	16世紀	8.8/9.5(胴)	6.5	7.5	寄贈	富永樹之
12912	-27	染付唐花文器台	1	中国・景德鎮窯	16世紀	6.2/7.1(胴)	7.6	5.2	寄贈	富永樹之
12913	-27	染付花盆文皿	2	中国・景德鎮窯	16世紀中葉～末	20.2	3.9	12.6	寄贈	富永樹之
12914	-27	染付麒麟文皿	1	中国・景德鎮窯	16世紀中葉～末	19.3	3.6	10.7	寄贈	富永樹之
12915	-27	染付麒麟文皿	1	中国・景德鎮窯	16世紀中葉～末	16.0	2.7	9.0	寄贈	富永樹之
12916	-27	染付玉取獅子文皿	1	中国・景德鎮窯	16世紀後半	18.6	3.6	10.5	寄贈	富永樹之
12917	-27	染付龍文皿	1	中国・景德鎮窯	16世紀後半	17.0	3.1	10.2	寄贈	富永樹之
12918	-27	染付魚文皿	1	中国・景德鎮窯	16世紀後半	19.8	3.5	10.3	寄贈	富永樹之
12919	-27	染付兔文輪花皿	1	中国・景德鎮窯	16世紀後半	16.5	3.5	9.2	寄贈	富永樹之
12920	-27	染付花唐草文輪花皿	2	中国・景德鎮窯	16世紀後半	20.2	3.8	11.2	寄贈	富永樹之
12921	-27	染付麒麟文皿	1	中国・景德鎮窯	1590～1610年代	29.6	6.3	16.0	寄贈	富永樹之
12922	-27	染付唐草文皿	1	中国・景德鎮窯	1590～1610年代	19.1	3.0	10.3	寄贈	富永樹之
12923	-27	染付山水文皿	1	中国・景德鎮窯	1590～1630年代	29.1	5.7	16.3	寄贈	富永樹之
12924	-27	染付樓閣山水文皿	1	中国・景德鎮窯	1590～1630年代	21.0	3.6	12.2	寄贈	富永樹之
12925	-27	染付唐花文皿	1	中国・景德鎮窯	1590～1630年代	21.0	3.0	11.6	寄贈	富永樹之
12926	-27	染付鳳凰文皿	2	中国・景德鎮窯	1590～1630年代	19.5	3.0	9.7	寄贈	富永樹之

12927	-27	染付魚文輪花皿	1	中国・景德鎮窯	1590~1630年代	19.8	4.2	10.7	寄贈	富永樹之
12928	-27	染付花鳥文輪花皿	2	中国・景德鎮窯	1590~1630年代	20.0	4.2	12.5	寄贈	富永樹之
12929	-27	染付花鳥文輪花皿	1	中国・景德鎮窯	1590~1630年代	19.3	3.2	11.2	寄贈	富永樹之
12930	-27	染付山水文輪花皿	1	中国・景德鎮窯	1590~1630年代	20.0	4.0	11.0	寄贈	富永樹之
12931	-27	染付花鳥文輪花皿	1	中国・景德鎮窯	1590~1630年代	20.3	3.6	12.3	寄贈	富永樹之
12932	-27	染付龍文輪花皿	1	中国・景德鎮窯	1590~1630年代	20.0	4.0	11.3	寄贈	富永樹之
12933	-27	染付鹿文輪花皿	1	中国・景德鎮窯	1590~1630年代	20.5	3.0	12.3	寄贈	富永樹之
12934	-27	染付宝文輪花皿	1	中国・景德鎮窯	1590~1630年代	20.8	3.5	11.2	寄贈	富永樹之
12935	-27	染付鹿文輪花皿	2	中国・景德鎮窯	1590~1640年代	21.0	3.5	10.8	寄贈	富永樹之
12936	-27	染付波文皿	1	中国・景德鎮窯	1590~1640年代	20.8	3.7	10.8	寄贈	富永樹之
12937	-27	染付唐人文皿	1	中国・景德鎮窯	16世紀後半~17世紀第1四半期	22.1	4.1	14.3	寄贈	富永樹之
12938	-27	染付玉取獅子文皿	1	中国・景德鎮窯	16世紀末~17世紀初	18.5	3.9	10.4	寄贈	富永樹之
12939	-27	染付鶴鹿文皿	1	中国・景德鎮窯	16世紀末~17世紀初	29.3	6.0	15.3	寄贈	富永樹之
12940	-27	染付孔雀文皿	1	中国・景德鎮窯	16世紀末~17世紀初	18.9	4.2	11.3	寄贈	富永樹之
12941	-27	染付牡丹菊文皿	1	中国・景德鎮窯	16世紀末~17世紀初	19.1	4.0	11.7	寄贈	富永樹之
12942	-27	染付花卉文小皿	1	中国・景德鎮窯	1580~1610年代	13.3	3.2	7.3	寄贈	富永樹之
12943	-27	染付獅子文小皿	1	中国・景德鎮窯	1590~1610年代	14.5	2.5	7.0	寄贈	富永樹之
12944	-27	染付花虫文輪花小皿	5	中国・景德鎮窯	1590年代~17世紀前半	15.3	2.6	7.7	寄贈	富永樹之
12945	-27	染付鹿文小皿	5	中国・景德鎮窯	16世紀後半	13.7(大)/11.8(小)	3.2(大)/2.9(小)	7.5(大)/6.5(小)	寄贈	富永樹之
12946	-27	染付果樹文小皿	3	中国・景德鎮窯	16世紀後半	13.2	2.9	7.6	寄贈	富永樹之
12947	-27	染付獅子文小皿	3	中国・景德鎮窯	16世紀後半	13.0	2.9	7.0	寄贈	富永樹之
12948	-27	染付富貴長命字文小皿	1	中国・景德鎮窯	16世紀後半	13.8	3.1	7.8	寄贈	富永樹之
12949	-27	染付猿文小皿	10	中国・景德鎮窯	16世紀後半	12.8	2.7	7.0	寄贈	富永樹之
12950	-27	染付龍文小皿	5	中国・景德鎮窯	16世紀後半	13.7	3.0	8.5	寄贈	富永樹之
12951	-27	染付花卉文小皿	2	中国・景德鎮窯	16世紀後半	10.3	2.2	6.0	寄贈	富永樹之
12952	-27	染付龍文小皿	3	中国・景德鎮窯	16世紀後半	12.0	3.1	6.4	寄贈	富永樹之
12953	-27	染付唐人文小皿	5	中国・景德鎮窯	16世紀後半	12.7	2.4	7.0	寄贈	富永樹之
12954	-27	染付唐子文小皿	1	中国・景德鎮窯系	16世紀後半頃	14.0	3.4	8.2	寄贈	富永樹之
12955	-27	染付蓮池水禽文小皿	1	中国・景德鎮窯	16世紀後半~17世紀初	8.3	2.5	3.8	寄贈	富永樹之
12956	-27	染付唐花文小皿	1	中国・景德鎮窯	16世紀後半~17世紀初	11.9	2.8	7.2	寄贈	富永樹之
12957	-27	染付兔文輪花小皿	1	中国・景德鎮窯	16世紀後半~17世紀初	11.7	2.1	5.9	寄贈	富永樹之
12958	-27	染付青磁雲龍文輪花小皿	2	中国・景德鎮窯	16世紀後半~17世紀初	14.8	3.6	8.2	寄贈	富永樹之
12959	-27	染付鳳凰文小皿	5	中国・景德鎮窯	16世紀第4四半期~17世紀前半	13.5	3.0	7.5	寄贈	富永樹之
12960	-27	染付舟人物文小皿	1	中国・景德鎮窯	16世紀第4四半期~17世紀前半	13.8	3.0	6.6	寄贈	富永樹之
12961	-27	染付蟹文小皿	3	中国・景德鎮窯	16世紀第4四半期~17世紀第1四半期	10.5	2.4	6.3	寄贈	富永樹之
12962	-27	染付鶴文小皿	1	中国・景德鎮窯	16世紀末~17世紀初	12.8	2.9	7.8	寄贈	富永樹之
12963	-27	染付寿字文小皿	5	中国・景德鎮窯	16世紀末~17世紀初	13.0	2.6	8.0	寄贈	富永樹之

12964	-27	染付玉取獅子文小皿	2	中国・景德鎮窯	16世紀末～17世紀第1 四半期	13.2	3.2	7.5	寄贈	富永樹之
12965	-27	染付花卉文小皿	2	中国・景德鎮窯	16世紀末～17世紀第1 四半期	13.5	3.1	7.8	寄贈	富永樹之
12966	-27	染付唐草文鉢	1	中国・景德鎮窯	16世紀	14.7	6.6	6.2	寄贈	富永樹之
12967	-27	染付宝文輪花鉢	5	中国・景德鎮窯	1590～1630年代	15.0	5.2	7.0	寄贈	富永樹之
12968	-27	染付鹿文輪花鉢	1	中国・景德鎮窯	1590～1630年代	14.8	7.5	5.5	寄贈	富永樹之
12969	-27	染付花鳥文輪花鉢	1	中国・景德鎮窯	1590～1640年代	15.1	5.2	7.4	寄贈	富永樹之
12970	-27	染付花虫文輪花鉢	1	中国・景德鎮窯	1590～1640年代	14.5	4.4	7.2	寄贈	富永樹之
12971	-27	染付鹿文輪花鉢	1	中国・景德鎮窯	1590～1640年代	14.8	4.8	7.2	寄贈	富永樹之
12972	-27	染付花卉文鉢	1	中国・景德鎮窯	16世紀後半	14.6	7.2	5.6	寄贈	富永樹之
12973	-27	染付花唐草牡丹文鉢	1	中国・景德鎮窯	16世紀後半	18.4	8.5	6.8	寄贈	富永樹之
12974	-27	染付麒麟鳳凰文鉢	1	中国・景德鎮窯	16世紀後半～17世紀初	18.1	8.3	7.3	寄贈	富永樹之
12975	-27	染付花卉文鉢	1	中国・景德鎮窯	16世紀第4四半期	19.0	8.9	6.8	寄贈	富永樹之
12976	-27	染付雲龍荒磯文鉢	1	中国・景德鎮窯	16世紀末～17世紀第1 四半期	17.4	8.2	8.1	寄贈	富永樹之
12977	-27	染付兔文皿	1	中国・景德鎮窯	1580年代～17世紀前半	13.3	4.3	5.5	寄贈	富永樹之
12978	-27	染付龍花卉文碗	5	中国・景德鎮窯	1590～1630年代	11.4	6.3	5.3	寄贈	富永樹之
12979	-27	染付花卉文碗	1	中国・景德鎮窯	16世紀後半	12.1	6.0	4.2	寄贈	富永樹之
12980	-27	染付花卉文碗	1	中国・景德鎮窯	16世紀後半～17世紀 初	12.0	5.7	4.3	寄贈	富永樹之
12981	-27	染付花卉文碗	1	中国・景德鎮窯	16世紀後半～17世紀初	12.3	6.3	5.0	寄贈	富永樹之
12982	-27	染付龍文碗	1	中国・景德鎮窯	16世紀末～17世紀初	13.2	5.8	5.4	寄贈	富永樹之
12983	-27	染付唐人文小碗	1	中国・景德鎮窯	16世紀末～17世紀初	9.0	4.6	3.2	寄贈	富永樹之
12984	-27	染付龍文小碗	1	中国・景德鎮窯	16世紀末～17世紀前半	6.6	4.5	2.5	寄贈	富永樹之
12985	-27	染付鳳凰文壺	1	中国・景德鎮窯	16世紀～17世紀前半	5.0/10.5(胴)	11.0	6.0	寄贈	富永樹之
12986	-27	染付宝尽文壺	1	中国・景德鎮窯	16世紀後半～17世紀初	4.2/16.6(胴)	19.1	9.8	寄贈	富永樹之
12987	-27	染付宝尽文壺	1	中国・景德鎮窯	16世紀後半～17世紀初	5.5/11.4(胴)	11.9	7.3	寄贈	富永樹之
12988	-27	染付獅子唐草文壺	1	中国・景德鎮窯	16世紀後半～17世紀初	6.4/13.0(胴)	14.2	8.4	寄贈	富永樹之
12989	-27	染付龍文壺	1	中国・景德鎮窯	16世紀後半～17世紀初	4.7/10.4(胴)	11.2	5.5	寄贈	富永樹之
12990	-27	染付花鳥文蓋付壺	1	中国・景德鎮窯	16世紀後半～17世紀初	4.4/10.5(胴)	11.4/13.7 (蓋)	6.7	寄贈	富永樹之
12991	-27	染付福寿康寧字文壺	1	中国・景德鎮窯	16世紀後半～17世紀 前半	7.4/14.0(胴)	13.9	8.0	寄贈	富永樹之
12992	-27	染付唐子文壺	1	中国・景德鎮窯	16世紀末～17世紀前半	5.0/10.5(胴)	11.6	6.4	寄贈	富永樹之
12993	-27	染付梅樹文壺	1	中国・景德鎮窯	16世紀末～17世紀前半	8.6/19.5(胴)	17.8	12.7	寄贈	富永樹之
12994	-27	染付牡丹文壺	1	中国・景德鎮窯	16世紀末～17世紀前半	16.0/28.7(胴)	32.7	18.5	寄贈	富永樹之
12995	-27	染付唐子文小壺	1	中国・景德鎮窯	16世紀後半～17世紀 前半	3.2/6.5(胴)	6.9	3.5	寄贈	富永樹之
12996	-27	染付花鳥文瓶	1	中国・景德鎮窯	16世紀後半	4.2/13.1(胴)	25.2	8.5	寄贈	富永樹之
12997	-27	染付如意頭文小壺	1	中国・景德鎮窯	16世紀後半～17世紀初	2.3/6.1(胴)	5.8	3.5	寄贈	富永樹之
12998	-27	染付唐人文瓶	1	中国・景德鎮窯	16世紀後半～17世紀初	3.9/11.7(胴)	22.8	8.6	寄贈	富永樹之

12999	-27	染付如意頭文瓶	1	中国・景德鎮窯	16世紀後半～17世紀初	2.1/8.5(胴)	16.0	5.0	寄贈	富永樹之
13000	-27	染付花唐草文瓶	1	中国・景德鎮窯	16世紀後半～17世紀前半	4.3/16.2(胴)	24.6	8.3	寄贈	富永樹之
13001	-27	染付鳳凰文瓶	1	中国・景德鎮窯	16世紀第4四半期～17世紀第1四半期	3.9/10.8(胴)	23.8	8.2	寄贈	富永樹之
13002	-27	染付花唐草文瓶	1	中国・景德鎮窯	16世紀末～17世紀初	3.3/15.7(胴)	28.8	8.3	寄贈	富永樹之
13003	-27	染付雲龍文瓶	1	中国・景德鎮窯	16世紀末～17世紀前半	5.8/14.9(胴)	26.2	9.4	寄贈	富永樹之
13004	-27	染付鳳凰文瓶	1	中国・景德鎮窯	16世紀末～17世紀前半	3.1/11.6(胴)	19.9	7.7	寄贈	富永樹之
13005	-27	染付雲龍文瓶	1	中国・景德鎮窯	16世紀末～17世紀前半	2.4/7.8(胴)	15.8	5.0	寄贈	富永樹之
13006	-27	染付唐人文掛花生	1	中国・景德鎮窯	16世紀末～17世紀第1四半期	2.9×2.1	15.1	4.9×3.7	寄贈	富永樹之
13007	-27	染付花卉文双耳小瓶	1	中国・景德鎮窯	16世紀後半～17世紀初	3.6/4.7(胴)	9.7	3.6	寄贈	富永樹之
13008	-27	染付花卉宝文小瓶	1	中国・景德鎮窯	16世紀後半～17世紀第1四半期	4.0/7.9(胴)	8.6	5.0	寄贈	富永樹之
13009	-27	染付唐人文三足香炉	1	中国・景德鎮窯	16世紀後半～17世紀初頭	15.5	10.3	10.0	寄贈	富永樹之
13010	-27	染付雲龍文三足香炉	1	中国・景德鎮窯	16世紀末～17世紀前半	17.7/21.7(胴)	15.6	18.0	寄贈	富永樹之
13011	-27	染付算木文三足香炉	1	中国・景德鎮窯	16世紀末～17世紀前半	11.3	9.7	7.8	寄贈	富永樹之
13012	-27	染付唐草寿字文香炉	1	中国・景德鎮窯	16世紀末～17世紀初	14.0	11.2	9.0	寄贈	富永樹之
13013	-27	染付唐花文合子	1	中国・景德鎮窯	16世紀後半～17世紀前半	7.4	4.8/7.6(蓋)	5.0	寄贈	富永樹之
13014	-27	染付牡丹唐草文水注	1	中国・景德鎮窯	16世紀後半頃	4.7/10.8(胴)	18.2/20.0(蓋)	6.9	寄贈	富永樹之
13015	-27	染付宝文ケンディ	1	中国・景德鎮窯	16世紀末～17世紀前半	2.7/13.4(胴)	17.2	9.5	寄贈	富永樹之
13016	-27	染付孔雀文大皿	1	中国・景德鎮窯	17世紀前半	35.3	6.9	20.5	寄贈	富永樹之
13017	-27	染付船人物文輪花大皿	1	中国・景德鎮窯	17世紀前半	31.5	5.8	16.3	寄贈	富永樹之
13018	-27	染付龍文輪花大皿	1	中国・景德鎮窯	17世紀前半	31.8	5.5	17.3	寄贈	富永樹之
13019	-27	染付宝文輪花大皿	1	中国・景德鎮窯	17世紀前半	30.3	5.7	16.7	寄贈	富永樹之
13020	-27	染付宝文輪花大皿	1	中国・景德鎮窯	17世紀前半	35.4	6.5	16.5	寄贈	富永樹之
13021	-27	染付花虫文輪花大皿	1	中国・景德鎮窯	17世紀前半	35.7	6.6	19.8	寄贈	富永樹之
13022	-27	染付花盆文輪花大皿	1	中国・景德鎮窯	17世紀前半	32.0	6.5	18.2	寄贈	富永樹之
13023	-27	染付蓮池水禽文輪花大皿	1	中国・景德鎮窯	17世紀前半	31.7	6.1	17.3	寄贈	富永樹之
13024	-27	染付雲鶴文皿	1	中国・景德鎮窯	1600～30年代	20.4	3.4	11.0	寄贈	富永樹之
13025	-27	染付唐人文皿	1	中国・景德鎮窯	1600～30年代	20.9	2.8	11.8	寄贈	富永樹之
13026	-27	染付蓮花文蓮花形皿	1	中国・景德鎮窯	1600～30年代	22.0	4.7	11.0	寄贈	富永樹之
13027	-27	染付唐人文皿	1	中国・景德鎮窯	1610～30年代	21.0	4.0	11.6	寄贈	富永樹之
13028	-27	染付魚藻文皿	1	中国・景德鎮窯	1610～30年代	29.0	4.9	18.0	寄贈	富永樹之
13029	-27	染付唐人文皿	2	中国・景德鎮窯	1610～40年代	20.3	3.6	9.8	寄贈	富永樹之
13030	-27	染付籠人物文皿	1	中国・景德鎮窯	1610～40年代	21.4	3.6	9.5	寄贈	富永樹之
13031	-27	染付鶴扇文輪花皿	2	中国・景德鎮窯	1610～40年代	20.9	4.8	11.0	寄贈	富永樹之
13032	-27	染付唐人文皿	1	中国・景德鎮窯	1620～40年代	27.7	5.0	15.5	寄贈	富永樹之
13033	-27	染付果樹詩句文皿	1	中国・景德鎮窯	1620～40年代	21.0	3.4	8.6	寄贈	富永樹之
13034	-27	染付唐人文皿	1	中国・景德鎮窯	1620～40年代	21.2	2.7	14.7	寄贈	富永樹之
13035	-27	染付唐人文皿	1	中国・景德鎮窯	1620～40年代	21.3	3.1	12.0	寄贈	富永樹之

13036	-27	染付花卉文皿	1	中国・景德镇窯	1620~40年代	20.6	3.4	7.2	寄贈	富永樹之
13037	-27	染付唐人文皿	1	中国・景德镇窯	1620~40年代	20.8	2.9	12.0	寄贈	富永樹之
13038	-27	染付唐人文皿	1	中国・景德镇窯	1620~40年代	21.0	4.0	10.3	寄贈	富永樹之
13039	-27	染付唐人文輪花皿	1	中国・景德镇窯	1620~40年代	27.7	5.5	14.5	寄贈	富永樹之
13040	-27	染付如意頭文皿	1	中国・景德镇窯	17世紀前半	20.4	4.3	11.3	寄贈	富永樹之
13041	-27	染付唐子文皿	1	中国・景德镇窯	17世紀前半	20.0	3.8	10.1	寄贈	富永樹之
13042	-27	染付唐人文皿	1	中国・景德镇窯	17世紀前半	20.6	3.3	8.7	寄贈	富永樹之
13043	-27	色絵貝波文皿	1	中国・景德镇窯	17世紀前半	17.0	4.1	6.9	寄贈	富永樹之
13044	-27	染付菊花文皿	1	中国・景德镇窯	17世紀前半	20.8	3.6	10.5	寄贈	富永樹之
13045	-27	染付寿字鳳凰文皿	1	中国・景德镇窯	17世紀前半	16.8	2.8	9.0	寄贈	富永樹之
13046	-27	染付蓮花文皿	1	中国・景德镇窯	17世紀前半	20.4	3.8	11.2	寄贈	富永樹之
13047	-27	染付色紙文皿	1	中国・景德镇窯	17世紀前半	17.2	3.1	9.3	寄贈	富永樹之
13048	-27	染付牡丹文皿	1	中国・景德镇窯	17世紀前半	16.0	3.5	7.5	寄贈	富永樹之
13049	-27	染付樓閣山水文皿	1	中国・景德镇窯	17世紀前半	21.7	4.2	11.2	寄贈	富永樹之
13050	-27	色絵唐人文皿	1	中国・景德镇窯	17世紀前半	20.6	4.8	12.0	寄贈	富永樹之
13051	-27	染付唐人文皿	1	中国・景德镇窯	17世紀前半	19.3	2.5	8.6	寄贈	富永樹之
13052	-27	染付船文皿	1	中国・景德镇窯	17世紀前半	20.8	3.3	11.8	寄贈	富永樹之
13053	-27	染付捻花文皿	1	中国・景德镇窯	17世紀前半	20.9	2.9	12.0	寄贈	富永樹之
13054	-27	染付唐人文皿	1	中国・景德镇窯	17世紀前半	20.7	1.8	12.3	寄贈	富永樹之
13055	-27	染付瓢箪文皿	1	中国・景德镇窯	17世紀前半	14.5	4.0	6.8	寄贈	富永樹之
13056	-27	染付牛文小皿	1	中国・景德镇窯	17世紀前半	14.8	4.5	7.2	寄贈	富永樹之
13057	-27	染付花鳥文輪花皿	1	中国・景德镇窯	17世紀前半	28.3	4.1	15.2	寄贈	富永樹之
13058	-27	染付唐人文輪花皿	1	中国・景德镇窯	17世紀前半	29.3	4.9	14.5	寄贈	富永樹之
13059	-27	染付陰刻牡丹唐草文輪花皿	1	中国・景德镇窯	17世紀前半	16.8	3.5	9.0	寄贈	富永樹之
13060	-27	染付唐人文輪花皿	1	中国・景德镇窯	17世紀前半	20.1	3.7	11.8	寄贈	富永樹之
13061	-27	白磁陽刻捻花文輪花皿	1	中国・景德镇窯	17世紀前半	18.8	4.3	11.5	寄贈	富永樹之
13062	-27	染付花鳥文輪花皿	1	中国・景德镇窯	17世紀前半	21.0	4.0	12.3	寄贈	富永樹之
13063	-27	染付雲鶴文輪花皿	1	中国・景德镇窯	1610~40年代	20.0	4.3	10.0	寄贈	富永樹之
13064	-27	染付鳳凰文輪花皿	1	中国・景德镇窯	17世紀前半	20.5	3.7	10.0	寄贈	富永樹之
13065	-27	染付花盆文輪花皿	1	中国・景德镇窯	17世紀前半	22.0	3.3	12.6	寄贈	富永樹之
13066	-27	染付蓮池水禽文輪花皿	1	中国・景德镇窯	17世紀前半	21.1	4.1	10.8	寄贈	富永樹之
13067	-27	染付花鳥文輪花皿	1	中国・景德镇窯	17世紀前半	20.9	4.0	10.4	寄贈	富永樹之
13068	-27	染付蓮池水禽文輪花皿	1	中国・景德镇窯	17世紀前半	21.2	4.1	11.2	寄贈	富永樹之
13069	-27	染付花盆文輪花皿	1	中国・景德镇窯	17世紀前半	21.1	3.1	11.6	寄贈	富永樹之
13070	-27	染付山水文輪花皿	2	中国・景德镇窯	17世紀前半	21.6	4.2	10.6	寄贈	富永樹之
13071	-27	染付花唐草文輪花皿	1	中国・景德镇窯	17世紀前半	21.2	4.6	12.3	寄贈	富永樹之
13072	-27	染付唐人文八角皿	1	中国・景德镇窯	17世紀前半	28.5	4.0	17.8	寄贈	富永樹之
13073	-27	染付樹木文小皿	1	中国・景德镇窯	17世紀	10.6	3.9	4.7	寄贈	富永樹之
13074	-27	染付鬼文小皿	5	中国・景德镇窯	17世紀	14.0	3.0	6.0	寄贈	富永樹之
13075	-27	染付鶴文小皿	5	中国・景德镇窯	1600~30年代	14.9	3.6	7.7	寄贈	富永樹之
13076	-27	染付唐人文小皿	5	中国・景德镇窯	1620~30年代	15.1	2.7	8.0	寄贈	富永樹之
13077	-27	染付花卉文小皿	5	中国・景德镇窯	1620~40年代	13.3	4.6	6.6	寄贈	富永樹之

13078	-27	釉裏紅染付船人物文小皿	1	中国・景德鎮窯	1620~40年代	15.3	2.8	7.4	寄贈	富永樹之
13079	-27	染付蔬菜文小皿	2	中国・景德鎮窯	1620~40年代	12.5	3.4	5.5	寄贈	富永樹之
13080	-27	染付梅樹文小皿	5	中国・景德鎮窯	1620~40年代	9.8	3.0	4.3	寄贈	富永樹之
13081	-27	染付花虫文小皿	4	中国・景德鎮窯	1620~40年代	14.6	3.5	7.0	寄贈	富永樹之
13082	-27	染付楼閣文小皿	1	中国・景德鎮窯	1620~40年代	14.7	2.8	7.4	寄贈	富永樹之
13083	-27	染付龍文小碗	1	中国・景德鎮窯	1620~40年代	13.3	4.8	5.6	寄贈	富永樹之
13084	-27	染付菊花文輪花小皿	5	中国・景德鎮窯	1620~40年代	14.5	2.9	7.3	寄贈	富永樹之
13085	-27	染付花虫文輪花小皿	1	中国・景德鎮窯	1630~40年代	14.8	3.0	10.0	寄贈	富永樹之
13086	-27	染付花盆文小皿	2	中国・景德鎮窯	17世紀前半	12.8	3.1	6.8	寄贈	富永樹之
13087	-27	染付蓮池文小皿	5	中国・景德鎮窯	17世紀前半	14.6	4.6	7.0	寄贈	富永樹之
13088	-27	染付牡丹文小皿	1	中国・景德鎮窯	17世紀前半	13.8	3.2	7.0	寄贈	富永樹之
13089	-27	染付唐花文小皿	2	中国・景德鎮窯	17世紀前半	14.7	4.5	5.2	寄贈	富永樹之
13090	-27	染付寿字唐草文小皿	2	中国・景德鎮窯	17世紀前半	15.6	3.2	9.0	寄贈	富永樹之
13091	-27	染付花盆文小皿	1	中国・景德鎮窯	1620~40年代	9.0	2.9	4.0	寄贈	富永樹之
13092	-27	染付唐花文小皿	1	中国・景德鎮窯	17世紀前半	15.4	2.8	7.2	寄贈	富永樹之
13093	-27	染付山水文小皿	1	中国・景德鎮窯	17世紀前半	15.3	3.2	8.0	寄贈	富永樹之
13094	-27	染付日字鳳凰文小皿	6	中国・景德鎮窯	17世紀前半	14.7	3.8	8.3	寄贈	富永樹之
13095	-27	色絵唐人文小皿	1	中国・景德鎮窯	17世紀前半	15.2	2.8	7.3	寄贈	富永樹之
13096	-27	瑠璃釉小皿	5	中国・景德鎮窯	17世紀前半	14.5	3.2	7.6	寄贈	富永樹之
13097	-27	染付算木文小皿	8	中国・景德鎮窯	17世紀前半	15.0	3.1	6.8	寄贈	富永樹之
13098	-27	染付花鳥文小皿	5	中国・景德鎮窯	17世紀前半	15.0	4.4	7.8	寄贈	富永樹之
13099	-27	染付宝文輪花小皿	1	中国・景德鎮窯	17世紀前半	14.2	3.2	8.5	寄贈	富永樹之
13100	-27	染付花盆文輪花小皿	2	中国・景德鎮窯	17世紀前半	13.8	3.3	8.6	寄贈	富永樹之
13101	-27	染付蜥蜴文輪花小皿	1	中国・景德鎮窯	17世紀前半	15.5	2.7	8.5	寄贈	富永樹之
13102	-27	染付棕欄文小皿	10	中国・景德鎮窯 カ	17世紀前半カ	14.3	3.0	7.7	寄贈	富永樹之
13103	-27	染付唐人文大鉢	1	中国・景德鎮窯	1620~40年代	36.2	16.4	16.0	寄贈	富永樹之
13104	-27	染付大明永楽年製銘皿	1	中国・景德鎮窯	17世紀カ	14.0	4.0	7.3	寄贈	富永樹之
13105	-27	染付赤壁賦文鉢	1	中国・景德鎮窯	1620~40年代	16.3	8.5	7.4	寄贈	富永樹之
13106	-27	染付葡萄文鉢	1	中国・景德鎮窯	1620~40年代	14.4	5.8	6.0	寄贈	富永樹之
13107	-27	染付捻花文鉢	1	中国・景德鎮窯	17世紀前半	14.4	5.4	7.0	寄贈	富永樹之
13108	-27	染付柳文鉢	2	中国・景德鎮窯	17世紀前半	14.8	5.4	7.3	寄贈	富永樹之
13109	-27	染付唐花文鉢	1	中国・景德鎮窯	17世紀前半	18.6	9.3	7.0	寄贈	富永樹之
13110	-27	染付唐子文鉢	1	中国・景德鎮窯	17世紀前半	19.0	8.5	7.1	寄贈	富永樹之
13111	-27	染付花鳥文鉢	1	中国・景德鎮窯	17世紀前半	22.1	9.5	9.5	寄贈	富永樹之
13112	-27	染付仙人文鉢	1	中国・景德鎮窯	17世紀前半	14.8	6.7	6.3	寄贈	富永樹之
13113	-27	染付牡丹唐草文鉢	1	中国・景德鎮窯	17世紀前半	19.2	8.0	7.8	寄贈	富永樹之
13114	-27	染付宝鳥文鉢	1	中国・景德鎮窯	17世紀前半	15.2	8.1	5.4	寄贈	富永樹之
13115	-27	染付雲龍荒磯文鉢	1	中国・景德鎮窯	17世紀前半	20.9	8.7	9.0	寄贈	富永樹之
13116	-27	染付唐人文鉢	1	中国・景德鎮窯	17世紀前半	22.0	9.2	9.0	寄贈	富永樹之
13117	-27	染付牡丹獅子文鉢	1	中国・景德鎮窯	17世紀前半	18.5	8.7	7.0	寄贈	富永樹之
13118	-27	染付唐子唐草文碗	1	中国・景德鎮窯	17世紀	11.9	6.6	5.4	寄贈	富永樹之
13119	-27	染付唐人文碗	1	中国・景德鎮窯	17世紀前半	10.3	5.4	5.0	寄贈	富永樹之

13120	-27	染付花鳥文輪花碗	1	中国・景德鎮窯	17世紀前半	12.7	7.0	4.9	寄贈	富永樹之
13121	-27	染付海馬鳥文輪花鉢	1	中国・景德鎮窯 カまたは福建カ	17世紀前半	13.5	7.3	6.0	寄贈	富永樹之
13122	-27	染付寿字花卉文碗	4	中国・景德鎮窯	17世紀前半	12.0	6.1	5.6	寄贈	富永樹之
13123	-27	染付花卉文碗	1	中国・景德鎮窯	17世紀前半	11.8	6.1	5.3	寄贈	富永樹之
13124	-27	染付雲鶴陰陽文碗	1	中国・景德鎮窯	17世紀前半	13.4	9.0	7.1	寄贈	富永樹之
13125	-27	染付蝶文碗	1	中国・景德鎮窯	17世紀前半カ	11.9	6.2	4.5	寄贈	富永樹之
13126	-27	染付花卉文小碗	4	中国・景德鎮窯	17世紀前半	6.3	3.4	2.2	寄贈	富永樹之
13127	-27	染付唐花文小碗	5	中国・景德鎮窯	17世紀前半カ	9.2	3.5	4.3	寄贈	富永樹之
13128	-27	瑠璃釉花卉文高足杯	1	中国・景德鎮窯	16世紀後半～17世紀	8.3	9.0	3.8	寄贈	富永樹之
13129	-27	染付果実文壺	1	中国・景德鎮窯	16世紀末～17世紀前半	7.3/15.2(胴)	15.8	10.0	寄贈	富永樹之
13130	-27	染付花唐草文壺	1	中国・景德鎮窯	17世紀	6.5/13.4(胴)	15.6	8.3	寄贈	富永樹之
13131	-27	染付葡萄文壺	1	中国・景德鎮窯	17世紀前半	4.8/10.6(胴)	11.0	6.7	寄贈	富永樹之
13132	-27	染付唐人文壺	1	中国・景德鎮窯	17世紀前半	7.7/17.8(胴)	18.3	12.3	寄贈	富永樹之
13133	-27	染付唐人文壺	1	中国・景德鎮窯	17世紀前半	5.8/12.2(胴)	12.6	7.5	寄贈	富永樹之
13134	-27	染付唐人文壺	1	中国・景德鎮窯	17世紀前半	7.4/15.0(胴)	15.4	9.8	寄贈	富永樹之
13135	-27	染付唐人文壺	1	中国・景德鎮窯	17世紀前半	8.1/15.9(胴)	16.1	9.8	寄贈	富永樹之
13136	-27	染付唐人文壺	1	中国・景德鎮窯	17世紀前半	7.7/17.2(胴)	18.2	11.5	寄贈	富永樹之
13137	-27	染付海馬文壺	1	中国・景德鎮窯	17世紀前半	6.3/12.6(胴)	12.5	8.0	寄贈	富永樹之
13138	-27	染付唐人文壺	1	中国・景德鎮窯	17世紀前半	5.6/10.7(胴)	11.7	5.8	寄贈	富永樹之
13139	-27	染付唐人文壺	1	中国・景德鎮窯	17世紀前半	7.5/15.7(胴)	14.8	10.0	寄贈	富永樹之
13140	-27	染付竹文壺	1	中国・景德鎮窯	17世紀前半	5.5/10.7(胴)	12.2/15.4 (蓋)	7.0	寄贈	富永樹之
13141	-27	染付花鳥文蓋付壺	1	中国・景德鎮窯	17世紀前半	7.9/16.6(胴)	15.7/20.0 (蓋)	11.2	寄贈	富永樹之
13142	-27	染付牡丹文双耳壺	1	中国・景德鎮窯	17世紀前半	10.4/12.0(胴)	11.4	7.8	寄贈	富永樹之
13143	-27	染付馬文小壺	2	中国・景德鎮窯	17世紀カ	2.3/5.7(胴)	5.3	3.7	寄贈	富永樹之
13144	-27	染付棕櫚文瓶	1	中国・景德鎮窯	17世紀前半	3.8/8.7(胴)	16.5	5.8	寄贈	富永樹之
13145	-27	染付花唐草文瓶	1	中国・景德鎮窯	17世紀前半	5.5/14.6(胴)	27.4	9.8	寄贈	富永樹之
13146	-27	染付宝文瓶	1	中国・景德鎮窯	17世紀前半	3.4/12.7(胴)	20.8	9.0	寄贈	富永樹之
13147	-27	紅釉瓶	1	中国・景德鎮窯	明カ	7.6/8.9(胴)	13.2	5.1	寄贈	富永樹之
13148	-27	染付花卉文香炉	1	中国・景德鎮窯	17世紀前半	11.0/11.2(胴)	11.2	6.5	寄贈	富永樹之
13149	-27	染付山水文香炉	1	中国・景德鎮窯	17世紀前半	13.0/16.5(胴)	7.0	9.7	寄贈	富永樹之
13150	-27	染付唐人文香炉	1	中国・景德鎮窯	17世紀前半	6.7/8.0(胴)	9.0	5.2	寄贈	富永樹之
13151	-27	染付海馬文香炉	1	中国・景德鎮窯	17世紀前半	13.0	14.3	13.5	寄贈	富永樹之
13152	-27	染付唐人文香炉	1	中国・景德鎮窯	17世紀前半	13.2/16.5(胴)	13.7	12.5	寄贈	富永樹之

13153	-27	染付牡丹文三足香炉	1	中国・景德镇窯	17世紀前半	12.7/16.8(胴)	7.8	11.3	寄贈	富永樹之
13154	-27	染付唐人文水注	1	中国・景德镇窯	1630~40年代	4.5/12.2(胴)	22.1	7.5	寄贈	富永樹之
13155	-27	染付獅子文水注	1	中国・景德镇窯	17世紀前半 ^力	8.0/9.6(胴)	12.8	7.0	寄贈	富永樹之
13156	-27	染付牡丹文大皿	1	中国・景德镇窯	17世紀末~18世紀第1 四半期	38.2	5.1	21.7	寄贈	富永樹之
13157	-27	染付牡丹柳文大皿	1	中国・景德镇窯	18世紀前半頃	37.8	3.7	21.7	寄贈	富永樹之
13158	-27	染付唐人文皿	1	中国・景德镇窯	17世紀中葉~18世紀 前半	16.8	3.5	10.2	寄贈	富永樹之
13159	-27	染付蝶文皿	1	中国・景德镇窯	17世紀後半~18世紀初	14.6	3.5	8.5	寄贈	富永樹之
13160	-27	染付荒磯文皿	1	中国・景德镇窯	17世紀末~18世紀初	16.0	3.0	8.8	寄贈	富永樹之
13161	-27	染付褐袖花卉文皿	1	中国・景德镇窯	17世紀末~18世紀前半	22.2	3.8	13.2	寄贈	富永樹之
13162	-27	染付花盆文皿	1	中国・景德镇窯	17世紀末~18世紀前半	21.0	3.8	11.2	寄贈	富永樹之
13163	-27	染付果実文皿	1	中国・景德镇窯	17世紀末~18世紀前半	20.0	4.0	11.5	寄贈	富永樹之
13164	-27	染付花唐草文皿	1	中国・景德镇窯	17世紀末~18世紀前半	26.9	4.7	15.8	寄贈	富永樹之
13165	-27	染付果樹文皿	5	中国・景德镇窯	17世紀末~18世紀前半	20.0	4.0	11.7	寄贈	富永樹之
13166	-27	染付花卉文輪花皿	1	中国・景德镇窯	17世紀末~18世紀前半	28.0	4.5	15.6	寄贈	富永樹之
13167	-27	染付龍文皿	1	中国・景德镇窯	18世紀	19.2	3.5	11.5	寄贈	富永樹之
13168	-27	染付果樹文皿	1	中国・景德镇窯	18世紀 ^力	20.0	3.8	11.7	寄贈	富永樹之
13169	-27	色絵花卉文皿	1	中国・景德镇窯	18世紀前半	16.6	3.5	8.8	寄贈	富永樹之
13170	-27	染付鶏鬮文皿	1	中国・景德镇窯	18世紀前半	22.7	2.9	12.0	寄贈	富永樹之
13171	-27	色絵花卉文皿	1	中国・景德镇窯	18世紀前半	22.0	2.5	12.2	寄贈	富永樹之
13172	-27	色絵花卉文皿	1	中国・景德镇窯	18世紀前半	16.3	3.2	8.8	寄贈	富永樹之
13173	-27	染付花卉文輪花皿	1	中国・景德镇窯	18世紀前半	27.6	3.9	15.0	寄贈	富永樹之
13174	-27	染付唐人文輪花皿	1	中国・景德镇窯	18世紀前半	22.8	2.5	13.0	寄贈	富永樹之
13175	-27	染付寿字蝙蝠文皿	1	中国・景德镇窯	18世紀前半~中葉	19.3	3.6	11.8	寄贈	富永樹之
13176	-27	染付梅竹文皿	1	中国・景德镇窯	18世紀前半~中葉	23.4	3.1	12.5	寄贈	富永樹之
13177	-27	染付花卉文皿	1	中国・景德镇窯	18世紀前半~中葉	22.8	2.8	12.8	寄贈	富永樹之
13178	-27	染付宝尽文皿	1	中国・景德镇窯系	18世紀前半~中葉	20.2	3.2	11.0	寄贈	富永樹之
13179	-27	染付花盆文皿	1	中国・景德镇窯	18世紀前半~中葉	16.2	1.9	9.3	寄贈	富永樹之
13180	-27	染付唐人文皿	1	中国・景德镇窯	18世紀前半頃	19.0	3.2	11.8	寄贈	富永樹之
13181	-27	染付唐花文小皿	5	中国・景德镇窯	17世紀後半~18世紀 前半	14.3	3.6	6.2	寄贈	富永樹之
13182	-27	染付花卉文小皿	4	中国・景德镇窯	17世紀第4四半期~18 世紀前半	12.9	4.7	6.3	寄贈	富永樹之
13183	-27	染付雲龍文小皿	5	中国・景德镇窯	17世紀末~18世紀	15.3	3.5	9.3	寄贈	富永樹之
13184	-27	染付雲龍文小皿	5	中国・景德镇窯	18世紀	14.0	3.1	8.3	寄贈	富永樹之
13185	-27	染付文字文小皿	1	中国・景德镇窯 ^力	18世紀	15.8	3.5	9.8	寄贈	富永樹之
13186	-27	瑠璃釉染付梅花氷裂文小皿	10	中国・景德镇窯	18世紀 ^力	11.3	2.9	6.0	寄贈	富永樹之
13187	-27	染付花唐草文鉢	2	中国・景德镇窯	17世紀後半~18世紀初	15.0	7.6	7.0	寄贈	富永樹之

13188	-27	染付花鳥文鉢	1	中国・景德鎮窯	17世紀後半～18世紀初	14.5	7.4	6.3	寄贈	富永樹之
13189	-27	染付鳳凰牡丹文鉢	1	中国・景德鎮窯	17世紀後半～18世紀初	15.7	7.8	6.7	寄贈	富永樹之
13190	-27	染付牡丹唐草文鉢	1	中国・景德鎮窯	17世紀後半～18世紀初	18.5	8.0	9.5	寄贈	富永樹之
13191	-27	染付唐人鹿文鉢	1	中国・景德鎮窯	17世紀後半～18世紀前半	14.3	7.0	7.3	寄贈	富永樹之
13192	-27	染付葡萄文鉢	1	中国・景德鎮窯	17世紀第4四半期～18世紀前半	14.5	7.4	6.0	寄贈	富永樹之
13193	-27	染付花虫文鉢	1	中国・景德鎮窯	17世紀末～18世紀前半	19.6	8.2	7.0	寄贈	富永樹之
13194	-27	染付唐人花卉文鉢	1	中国・景德鎮窯	17世紀末～18世紀前半	17.4	8.9	7.8	寄贈	富永樹之
13195	-27	染付蓮弁唐花文鉢	1	中国・景德鎮窯	17世紀末～18世紀前半	17.2	9.8	7.8	寄贈	富永樹之
13196	-27	染付雲龍文鉢	1	中国・景德鎮窯カ	18世紀	16.6	9.1	7.4	寄贈	富永樹之
13197	-27	染付花卉文鉢	1	中国・景德鎮窯	18世紀	17.0	8.7	7.0	寄贈	富永樹之
13198	-27	染付雲龍荒磯文鉢	1	中国・景德鎮窯	18世紀	17.6	9.1	7.6	寄贈	富永樹之
13199	-27	染付扇文鉢	1	中国・景德鎮窯カ	18世紀	19.3	8.0	6.8	寄贈	富永樹之
13200	-27	染付蓮弁唐花文鉢	1	中国・景德鎮窯	18世紀前半	20.6	11.1	8.5	寄贈	富永樹之
13201	-27	染付花草唐文碗	1	中国・景德鎮窯	17世紀後半	12.5	6.3	5.5	寄贈	富永樹之
13202	-27	染付蓮池文碗	1	中国・景德鎮窯	17世紀後半	11.4	6.5	5.5	寄贈	富永樹之
13203	-27	染付唐人文小杯	1	中国・景德鎮窯	18世紀カ	8.4	7.5	3.8	寄贈	富永樹之
13204	-27	染付牡丹唐草文壺	1	中国・景德鎮窯	17世紀後半	13.5/24.1(胴)	30.6	14.5	寄贈	富永樹之
13205	-27	色絵牡丹唐草文小壺	1	中国・景德鎮窯カ	17世紀後半カ～18世紀初	3.6/7.1(胴)	9.5	4.2	寄贈	富永樹之
13206	-27	染付百子千孫字文小壺	1	中国・景德鎮窯	18世紀	4.6/7.5(胴)	9.0	4.6	寄贈	富永樹之
13207	-27	染付鳳凰文瓶	1	中国・景德鎮窯	17世紀後半～18世紀初	2.5/9.6(胴)	17.4	6.2	寄贈	富永樹之
13208	-27	染付牡丹唐草文瓶	1	中国・景德鎮窯	17世紀末～18世紀前半	4.7/11.4(胴)	18.8	6.5	寄贈	富永樹之
13209	-27	染付養字文合子	1	中国・景德鎮窯	17世紀	4.5	2.4/4.1(蓋)	3.1	寄贈	富永樹之
13210	-27	染付虎文台	1	中国・景德鎮窯カ	18世紀カ	18.9	3.0	18.2	寄贈	富永樹之
13211	-27	染付宝文茶入	1	中国・景德鎮窯	18世紀	6.7	7.9/9.8(蓋)	7.4	寄贈	富永樹之
13212	-27	染付褐釉鶏文カップ・ソーサー	1	中国・景德鎮窯	17世紀末～18世紀前半	7.2(碗)/12.0(皿)	4.0(碗)/2.0(皿)	3.8(碗)/7.0(皿)	寄贈	富永樹之
13213	-27	染付褐釉山水文カップ・ソーサー	5	中国・景德鎮窯	17世紀末～18世紀前半	6.5(碗)/11.0(皿)	3.6(碗)/2.0(皿)	3.3(碗)/6.5(皿)	寄贈	富永樹之
13214	-27	染付楼閣山水文長角大皿	1	中国・景德鎮窯系	18世紀後半～19世紀初	31.8×24.8	3.2	21.8×15.8	寄贈	富永樹之
13215	-27	染付鳳凰文大皿	1	中国・景德鎮窯カ	19世紀	37.8	6.4	19.0	寄贈	富永樹之
13216	-27	染付龍文大皿	1	中国・景德鎮窯	19世紀前半	37.7	6.4	19.0	寄贈	富永樹之
13217	-27	染付楼閣山水文六角湯盤	1	中国・景德鎮窯	18世紀中葉～19世紀初	23.0/26.6(胴)	4.1	12.3	寄贈	富永樹之
13218	-27	染付文字文皿	3	中国・景德鎮窯系	18世紀後半	19.8	4.4	12.0	寄贈	富永樹之
13219	-27	染付雲龍文皿	1	中国・景德鎮窯	18世紀後半～19世紀	25.2	3.9	13.3	寄贈	富永樹之
13220	-27	染付唐花文皿	5	中国・景德鎮窯	18世紀末～19世紀中葉	18.9	2.9	10.2	寄贈	富永樹之

13221	-27	薄瑠璃釉皿	1	中国・景德镇窯 カまたは福建	19世紀	29.0	4.8	16.3	寄贈	富永樹之
13222	-27	染付花籠文小皿	6	中国・景德镇窯	18世紀後半～19世紀初	8.8	3.4	4.5	寄贈	富永樹之
13223	-27	瑠璃釉色絵龍文小皿	1	中国・景德镇窯	18世紀後半～19世紀初	15.5	2.8	9.0	寄贈	富永樹之
13224	-27	染付唐人文小皿	5	中国・景德镇窯	18世紀後半～19世紀 前半	13.4	2.7	7.3	寄贈	富永樹之
13225	-27	瑠璃釉竹文小皿	5	中国・景德镇窯	18世紀末～19世紀前半	11.5	2.4	6.2	寄贈	富永樹之
13226	-27	染付唐人文小皿	5	中国・景德镇窯	19世紀	10.8	2.8	6.0	寄贈	富永樹之
13227	-27	染付銭文小皿	5	中国・景德镇窯	19世紀	14.7	2.7	8.6	寄贈	富永樹之
13228	-27	染付花虫文小皿	5	中国・景德镇窯 カ	19世紀以降	11.5	2.5	6.0	寄贈	富永樹之
13229	-27	染付唐人雲龍文鉢	1	中国・景德镇窯	18世紀	20.9	9.7	10.0	寄贈	富永樹之
13230	-27	染付花唐草文鉢	1	中国・景德镇窯	18世紀後半	19.6	8.4	8.1	寄贈	富永樹之
13231	-27	染付花虫文輪花鉢	1	中国・景德镇窯	18世紀後半～19世紀 前半	22.6	8.9	8.0	寄贈	富永樹之
13232	-27	染付花唐草文鉢	1	中国・景德镇窯	18世紀後半～19世紀 前半	24.8/25.4(胴)	18.7	11.0	寄贈	富永樹之
13233	-27	染付楼閣山水文鉢	1	中国・景德镇窯	18世紀後半～19世紀 第1四半期	22.7	9.8	11.1	寄贈	富永樹之
13234	-27	染付花唐草蝙蝠文鉢	1	中国・景德镇窯	18世紀第2・3四半期	18.2	7.7	7.0	寄贈	富永樹之
13235	-27	染付花唐草文鉢	2	中国・景德镇窯カ	19世紀	17.4	7.5	7.0	寄贈	富永樹之
13236	-27	染付楼閣山水鳳凰文輪花鉢	1	中国・景德镇窯	1820～50年代	21.0	8.7	8.0	寄贈	富永樹之
13237	-27	染付唐人山水文鉢	1	中国・景德镇窯	19世紀後半	23.5	7.8	8.6	寄贈	富永樹之
13238	-27	染付寿字蝙蝠文碗	10	中国・景德镇窯	18世紀第4四半期～19 世紀第1四半期	11.6	5.5	4.3	寄贈	富永樹之
13239	-27	染付寿字蝙蝠果実文碗	1	中国・景德镇窯	18世紀末～19世紀	10.4	6.4	4.2	寄贈	富永樹之
13240	-27	染付寿字花唐草文蓋付碗	3	中国・景德镇窯	18世紀後半～19世紀 前半	11.3	8.6(蓋)/6.1(身)	4.0	寄贈	富永樹之
13241	-27	染付寿字蝙蝠果実文蓋付碗	1	中国・景德镇窯	19世紀	10.2	8.7(蓋)/6.3(身)	3.8	寄贈	富永樹之
13242	-27	染付青磁捻花文小碗	5	中国・景德镇窯	18世紀後半～19世紀初	7.2	3.8	3.0	寄贈	富永樹之
13243	-27	染付寿字蝙蝠文小碗	5	中国・景德镇窯	18世紀後半～19世紀初	7.0	3.8	2.8	寄贈	富永樹之
13244	-27	染付寿字蝙蝠果実文小碗	3	中国・景德镇窯	18世紀末～19世紀	9.8	6.3	4.2	寄贈	富永樹之
13245	-27	染付畫芝文小碗	3	中国・景德镇窯 カ	18世紀末～19世紀前 半	9.5	5.2	4.3	寄贈	富永樹之
13246	-27	色絵花卉文小碗	6	中国・景德镇窯 カ	19世紀	6.6	3.3	2.8	寄贈	富永樹之
13247	-27	染付唐人文小碗	7	中国・景德镇窯	19世紀前半	9.4	6.0	3.5	寄贈	富永樹之
13248	-27	染付鳳凰文双耳大瓶	1	中国・景德镇窯	18世紀後半～19世紀	17.5/20.2(胴)	43.8	16.0	寄贈	富永樹之
13249	-27	染付雲龍文瓶	1	中国・景德镇窯	18世紀後半～19世紀 前半	3.8/9.8(胴)	23.0	6.5	寄贈	富永樹之
13250	-27	染付楼閣山水文双耳大瓶	1	中国・景德镇窯	18世紀後半～19世紀 中葉	21.3/24.2(胴)	58.3	16.5	寄贈	富永樹之
13251	-27	染付唐人文双耳三足香炉	1	中国・景德镇窯	18世紀後半カ	6.5/8.9(胴)	6.9	6.0	寄贈	富永樹之
13252	-27	染付龍文光緒二十五年銘香炉	1	中国・景德镇窯	1899年	19.5	18.3	16.8	寄贈	富永樹之

13253	-27	染付楼閣山水文蓋物	1	中国・景德镇窯	18世紀後半～19世紀	10.5/13.0(胴)	9.2/9.2(蓋)	9.7	寄贈	富永樹之
13254	-27	染付雲龍文蓋物	1	中国・景德镇窯	身 18世紀末～19世紀	10.4	7.0/11.8(蓋)	7.2	寄贈	富永樹之
13255	-27	染付喜字丸文蓋物	1	中国・景德镇窯	近代以降	14.0	10.0/15.3(蓋)	7.0	寄贈	富永樹之
13256	-27	染付花唐草文蓋付水注	1	中国・景德镇窯 ^カ	18世紀後半～19世紀 中葉	4.5/8.8(胴)	7.4/10.0(蓋)	5.7	寄贈	富永樹之
13257	-27	染付燭台	1	中国・景德镇窯	18世紀後半～19世紀	5.0×4.7	7.9	7.8×7.5	寄贈	富永樹之
13258	-27	染付花卉文大皿	1	中国・漳州窯	16世紀後半 ^カ	33.0	9.0	13.0	寄贈	富永樹之
13259	-27	染付鶴仙人文大皿	1	中国・漳州窯 ^カ	16世紀後半 ^カ	37.5	6.7	17.4	寄贈	富永樹之
13260	-27	染付鳥文大皿	1	中国・漳州窯	1590年代～17世紀前半	47.8	10.8	25.0	寄贈	富永樹之
13261	-27	染付鹿文大皿	1	中国・漳州窯	1590年代～17世紀前半	38.0	8.5	17.0	寄贈	富永樹之
13262	-27	染付雲龍文大皿	1	中国・漳州窯	1590～17世紀前半	38.8	9.2	20.0	寄贈	富永樹之
13263	-27	染付牡丹鳳凰文大皿	1	中国・漳州窯	1590～17世紀前半	47.8	10.0	20.8	寄贈	富永樹之
13264	-27	染付麒麟文大皿	1	中国・漳州窯	16世紀後半～17世紀初	43.0	7.5	19.0	寄贈	富永樹之
13265	-27	染付宝鳳凰文大皿	1	中国・漳州窯	16世紀後半～17世紀初	32.0	10.1	8.0	寄贈	富永樹之
13266	-27	染付鳳凰文大皿	1	中国・漳州窯	16世紀末～17世紀前半	37.0	7.0	17.0	寄贈	富永樹之
13267	-27	染付鹿文大皿	1	中国・漳州窯	16世紀末～17世紀前半	34.9	7.7	16.5	寄贈	富永樹之
13268	-27	染付花卉文皿	1	中国・漳州窯	16世紀後半	25.9	6.0	10.8	寄贈	富永樹之
13269	-27	染付鳳凰文皿	1	中国・漳州窯	16世紀末～17世紀前半	27.0	5.0	12.5	寄贈	富永樹之
13270	-27	染付鳳凰文皿	2	中国・漳州窯	(16世紀末～)17世紀前半	16.5	2.8	8.4	寄贈	富永樹之
13271	-27	染付兔文皿	1	中国・漳州窯	16世紀末～17世紀前半	18.3	3.2	11.0	寄贈	富永樹之
13272	-27	染付鶏文皿	1	中国・漳州窯	16世紀末～17世紀前半	18.4	3.9	10.0	寄贈	富永樹之
13273	-27	染付鳳凰文皿	2	中国・漳州窯	16世紀末～17世紀前半	28.2(大)/26.3(小)	4.9(大)/3.3(小)	14.5(大)/14.5(小)	寄贈	富永樹之
13274	-27	染付鹿文皿	5	中国・漳州窯	17世紀前半	17.0	3.7	9.5	寄贈	富永樹之
13275	-27	染付山水文小皿	5	中国・漳州窯	1590～1630年代	11.8	3.5	6.0	寄贈	富永樹之
13276	-27	染付仙人文小皿	5	中国・漳州窯	16世紀末～17世紀初	9.8	3.2	5.0	寄贈	富永樹之
13277	-27	染付花唐草文鉢	1	中国・漳州窯	16世紀後半～17世紀初	24.8	10.8	10.2	寄贈	富永樹之
13278	-27	染付花卉文鉢	4	中国・漳州窯	16世紀後半～17世紀初	14.5	6.5	5.1	寄贈	富永樹之
13279	-27	染付花唐草文鉢	1	中国・漳州窯	16世紀末～17世紀前半	14.4	6.8	4.9	寄贈	富永樹之
13280	-27	染付海馬文鉢	1	中国・漳州窯	16世紀末～17世紀前半	14.8	6.6	6.5	寄贈	富永樹之
13281	-27	染付花唐草文碗	1	中国・漳州窯	16世紀末～17世紀初 ^カ	12.0	5.3	5.1	寄贈	富永樹之
13282	-27	染付獅子文碗	2	中国・漳州窯	16世紀末～17世紀初	10.8	6.0	4.4	寄贈	富永樹之
13283	-27	染付花唐草文三耳壺	1	中国・漳州窯	16世紀後半	12.3/25.8(胴)	25.1	11.2	寄贈	富永樹之
13284	-27	染付雲龍文四耳壺	1	中国・漳州窯	16世紀末～17世紀前半	10.5/22.0(胴)	26.1	14.0	寄贈	富永樹之
13285	-27	染付花唐草文壺	1	中国・漳州窯	16世紀末～17世紀前半	8.6/19.3(胴)	20.8	10.0	寄贈	富永樹之
13286	-27	染付鹿文小壺	1	中国・漳州窯	16世紀末～17世紀前半	3.0/8.4(胴)	8.4	6.7	寄贈	富永樹之
13287	-27	染付荒磯文小壺	1	中国・漳州窯	16世紀末～17世紀前半	2.3/5.8(胴)	4.8	3.5	寄贈	富永樹之
13288	-27	染付鹿文小壺	1	中国・漳州窯	16世紀末～17世紀前半	2.4/5.2(胴)	5.6	4.2	寄贈	富永樹之
13289	-27	染付麒麟文三足香炉	1	中国・漳州窯	16世紀末～17世紀前半	17.0/19.5(胴)	18.2	15.5	寄贈	富永樹之

13290	-27	染付蓮池水禽文大皿	1	中国・漳州窯	17世紀前半	38.2	7.9	18.5	寄贈	富永樹之
13291	-27	色絵印判手仙境文大皿	1	中国・漳州窯	17世紀前半	37.3	8.5	18.3	寄贈	富永樹之
13292	-27	染付龍文皿	2	中国・漳州窯	17世紀前半	17.5	3.4	8.6	寄贈	富永樹之
13293	-27	褐釉堆土沢瀉文皿	5	中国・漳州窯 ^カ	17世紀前半	16.0	3.5	8.4	寄贈	富永樹之
13294	-27	色絵鳳凰文皿	1	中国・漳州窯	17世紀前半	21.6	4.2	12.0	寄贈	富永樹之
13295	-27	色絵花虫文皿	1	中国・漳州窯	17世紀前半	27.0	4.3	11.5	寄贈	富永樹之
13296	-27	染付唐人文皿	1	中国・漳州窯	17世紀前半	19.5	3.9	9.8	寄贈	富永樹之
13297	-27	染付龍文皿	2	中国・漳州窯	17世紀前半	16.8	3.4	7.7	寄贈	富永樹之
13298	-27	色絵獅子文皿	1	中国・漳州窯	17世紀前半	25.5	5.4	12.5	寄贈	富永樹之
13299	-27	染付宝文輪花皿	1	中国・漳州窯	17世紀前半	22.3	7.1	11.3	寄贈	富永樹之
13300	-27	染付京字文皿	1	中国・漳州窯	17世紀前半	17.2	3.2	8.8	寄贈	富永樹之
13301	-27	染付樹木文皿	1	中国・漳州窯 ^カ	17世紀前半 ^カ	29.7	7.0	12.0	寄贈	富永樹之
13302	-27	染付蓮池水禽鷺文鉢	1	中国・漳州窯	17世紀前半 ^カ	20.0	9.0	7.3	寄贈	富永樹之
13303	-27	色絵獅子文皿	1	中国・漳州窯	17世紀前半 ^カ	22.0	6.0	8.7	寄贈	富永樹之
13304	-27	染付蕉葉文小皿	5	中国・漳州窯	1600~30年代	11.9	3.9	6.7	寄贈	富永樹之
13305	-27	染付虫文角小皿	5	中国・漳州窯	17世紀前半	8.5	2.4	5.5	寄贈	富永樹之
13306	-27	染付寿字龍文小皿	1	中国・漳州窯	17世紀前半	14.3	3.0	8.0	寄贈	富永樹之
13307	-27	染付赤壁賦蓮文鉢	1	中国・漳州窯	17世紀前半	17.5	7.8	7.0	寄贈	富永樹之
13308	-27	染付牡丹文鉢	1	中国・漳州窯	17世紀前半	24.2	22.4	14.8	寄贈	富永樹之
13309	-27	染付牡丹唐草文鉢	1	中国・漳州窯	17世紀前半	17.6	7.7	6.5	寄贈	富永樹之
13310	-27	染付雲龍文壺	1	中国・漳州窯	17世紀前半	9.5/19.8(胴)	22.8	13.4	寄贈	富永樹之
13311	-27	染付雲龍文双耳瓶	1	中国・漳州窯	17世紀前半	6.4/7.9(胴)	17.0	9.0	寄贈	富永樹之
13312	-27	染付梅樹文双耳瓶	1	中国・漳州窯	17世紀前半	6.0/8.0(胴)	16.2	7.5	寄贈	富永樹之
13313	-27	染付鹿文耳付瓶	1	中国・漳州窯	17世紀前半	8.0/8.6(胴)	19.6	7.0	寄贈	富永樹之
13314	-27	染付花卉文合子	1	中国・漳州窯	17世紀前半	7.5	4.3/6.3(蓋)	5.0	寄贈	富永樹之
13315	-27	染付蓮池水禽文合子	1	中国・漳州窯	17世紀前半	8.9	3.4/5.8(蓋)	6.0	寄贈	富永樹之
13316	-27	染付花唐草文合子	1	中国・漳州窯	17世紀前半	6.5	3.1/5.0(蓋)	4.5	寄贈	富永樹之
13317	-27	染付花卉文合子	1	中国・漳州窯 ^カ	17世紀前半 ^カ	6.6	4.4/7.2(蓋)	4.1	寄贈	富永樹之
13318	-27	染付花唐草文碗	1	中国・漳州窯	17世紀	10.1/10.8(胴)	6.2	6.7	寄贈	富永樹之
13319	-27	染付花卉文碗	1	中国・福建・広東系	16世紀中葉~末	13.5	5.4	5.3	寄贈	富永樹之
13320	-27	染付雲龍鳳凰荒磯文鉢	1	中国・福建	17世紀前半~中葉	15.6	7.7	5.8	寄贈	富永樹之
13321	-27	染付菊文合子	1	中国・福建	17世紀	8.7	5.4/8.5(蓋)	6.8	寄贈	富永樹之
13322	-27	染付雲龍文皿	5	中国・福建	18世紀	19.1	3.8	10.3	寄贈	富永樹之
13323	-27	染付山水文鉢	1	中国・福建・広東	17世紀後半~18世紀前半	18.6	12.8	10.0	寄贈	富永樹之
13324	-27	染付印判寿字文鉢	1	中国・福建・広東	17世紀末~18世紀前半	25.0	13.2	12.6	寄贈	富永樹之
13325	-27	染付山水詩句文鉢	1	中国・福建・広東 ^カ	17世紀末~18世紀	19.0	18.9	11.0	寄贈	富永樹之
13326	-27	染付印判花卉文鉢	1	中国・福建・広東	17世紀末~18世紀前半	15.2	7.1	7.7	寄贈	富永樹之
13327	-27	染付花唐草文鉢	1	中国・福建	18世紀	15.5	7.4	7.0	寄贈	富永樹之
13328	-27	染付花卉文碗	1	中国・福建	18世紀	13.2	6.6	6.5	寄贈	富永樹之
13329	-27	染付花卉文碗	1	中国・福建	18世紀~19世紀	11.6	5.9	5.3	寄贈	富永樹之

13330	-27	染付福寿字唐人文香炉	1	中国・福建	18世紀	20.5	11.8	9.2	寄贈	富永樹之
13331	-27	染付印判唐花文水注	1	中国・福建・広東	17世紀末～18世紀前半	5.7/12.7(胴)	14.8	6.3	寄贈	富永樹之
13332	-27	染付花卉文鉢	1	中国・福建・広東	18世紀～19世紀前半	14.7	6.8	5.5	寄贈	富永樹之
13333	-27	染付龍文瓶	1	中国・福建	18世紀末～19世紀中葉	1.8/7.7(胴)	17.0	5.5	寄贈	富永樹之
13334	-27	染付花卉文小碗	5	中国・徳化窯	18世紀	7.5	4.2	3.1	寄贈	富永樹之
13335	-27	色絵花卉文小碗	9	中国・徳化窯	18世紀末～19世紀前半	8.0	4.1	3.2	寄贈	富永樹之
13336	-27	色絵花卉文小碗	5	中国・徳化窯	18世紀末～19世紀前半	8.3	4.6	3.5	寄贈	富永樹之
13337	-27	褐釉堆土雲龍文皿	1	中国	17世紀前半	21.2	3.1	10.6	寄贈	富永樹之
13338	-27	染付鳳凰麒麟文皿	1	中国	19世紀	29.0	5.8	16.8	寄贈	富永樹之
13339	-27	染付花草文皿	8	中国	19世紀	16.3	2.9	9.7	寄贈	富永樹之
13340	-27	紅釉小皿	1	中国	18世紀後半以降	15.0	3.1	8.0	寄贈	富永樹之
13341	-27	染付卍文鉢	1	中国	19世紀後半以降	15.5	7.8	6.5	寄贈	富永樹之
13342	-27	染付花卉文三足香炉	1	中国	19世紀以降	4.3/4.6(胴)	6.7	4.3	寄贈	富永樹之
【230.現代作家 佐賀県 I】										
12683	-27	布染葉文花器	1	坂本義弘 佐賀県(1944～)	平成20年(2008)	29.2×28.0	23.5	15.2	寄贈	
【260.現代作家 福岡県】										
12796	-27	鳥のはしおき	40	福重美和 福岡県(1940～)	1972～2012年	5.0×2.7	3.1		寄贈	福重美和子
【270.現代作家 熊本県】										
12673	-27	赫い影	1	沢田一葉 熊本県(1962～)	平成27年(2015)	37.0×奥行33.0	60.0	-	寄贈	沢田一葉

資料件数一覧

		S53~H26						H27						合計					
		件数			点数			件数			点数			件数			点数		
		購入	寄贈	合計	購入	寄贈	合計	購入	寄贈	合計	購入	寄贈	合計	購入	寄贈	合計	購入	寄贈	合計
近世の肥前陶磁	011.唐津系陶器	49	245	294	61	274	335	0	0	0	0	0	0	49	245	294	61	274	335
	021.初期伊万里様式	36	213	249	61	330	391	0	0	0	0	0	0	36	213	249	61	330	391
	030.古伊万里様式	281	4986	5267	503	12352	12855	0	7	7	0	0	0	281	4993	5274	503	12360	12863
	031.古伊万里・正保様式	53	167	220	105	268	373	0	0	0	0	0	0	53	167	220	105	268	373
	032.古伊万里・承応様式	8	283	291	20	462	482	0	0	0	0	0	0	8	283	291	20	462	482
	033.古伊万里・寛文様式	62	937	999	116	1754	1870	0	1	1	0	2	2	62	938	1000	116	1756	1872
	034.古伊万里・延宝様式	37	834	871	58	1895	1953	0	0	0	0	0	0	37	834	871	58	1895	1953
	035.古伊万里・元禄様式	86	1334	1420	132	3350	3482	0	3	3	0	3	3	86	1337	1423	132	3353	3485
	036.古伊万里・宝暦様式	7	435	442	21	1665	1686	0	2	2	0	2	2	7	437	444	21	1667	1688
	037.古伊万里・天明様式	5	548	553	21	1641	1662	0	1	1	0	1	1	5	549	554	21	1642	1663
	038.古伊万里・文政様式	23	448	471	30	1317	1347	0	0	0	0	0	0	23	448	471	30	1317	1347
	041.柿右衛門様式	29	88	117	33	200	233	0	0	0	0	0	0	29	88	117	33	200	233
051.鍋島藩窯様式	55	136	191	67	404	471	1	0	1	1	0	1	56	136	192	68	404	472	
	小計	450	5668	6118	725	13560	14285	1	7	8	0	8	8	451	5675	6126	726	13568	14294
近世の九州陶磁 (県外)	060.長崎の陶磁器	51	95	146	121	224	345	0	0	0	0	0	0	51	95	146	121	224	345
	070.福岡の陶磁器	39	184	223	43	199	242	0	0	0	0	0	0	39	184	223	43	199	242
	080.熊本の陶磁器	31	38	69	61	47	108	0	85	85	0	101	101	31	123	154	61	148	209
	090.大分の陶磁器	3	2	5	3	2	5	0	0	0	0	0	0	3	2	5	3	2	5
	100.宮崎の陶磁器	2	1	3	2	1	3	0	0	0	0	0	0	2	1	3	2	1	3
	110.鹿児島島の陶磁器	62	74	136	63	89	152	0	0	0	0	0	0	62	74	136	63	89	152
	120.沖縄の陶磁器	77	18	95	77	18	95	0	0	0	0	0	0	77	18	95	77	18	95
	小計	265	412	677	370	580	950	0	85	85	0	101	101	265	497	762	370	681	1051
代近 料産	130.佐賀県 近代	36	802	838	58	1739	1797	0	30	30	0	46	46	36	832	868	58	1785	1843
	140.九州(県外) 近代	8	83	91	9	232	241	0	0	0	0	0	0	8	83	91	9	232	241
	小計	44	885	929	67	1971	2038	0	30	30	0	46	46	44	915	959	67	2017	2084
以九 外州 他	150.九州以外 近世	10	353	363	19	481	500	0	0	0	0	0	0	10	353	363	19	481	500
	160.九州以外 近代	4	145	149	4	250	254	0	8	8	0	30	30	4	153	157	4	280	284
	170.陶磁器関連資料(文書・図案など)	8	1960	1968	15	2602	2617	0	0	0	0	0	0	8	1960	1968	15	2602	2617
	小計	22	2458	2480	38	3333	3371	0	8	8	0	30	30	22	2466	2488	38	3363	3401
世界の 陶磁器	180.中国の陶磁器	29	317	346	38	438	476	0	545	545	0	862	862	29	862	891	38	1300	1338
	190.朝鮮の陶磁器	0	110	110	0	112	112	0	0	0	0	0	0	0	110	110	0	112	112
	200.アジアの陶磁器	0	37	37	0	37	37	0	0	0	0	0	0	0	37	37	0	37	37
	210.ヨーロッパの陶磁器	39	32	71	40	69	109	0	0	0	0	0	0	39	32	71	40	69	109
	220.その他の世界の陶磁器	0	0	0	0	0	0	0	0	0	0	0	0	0	0	0	0	0	0
		小計	68	496	564	78	656	734	0	545	545	0	862	862	68	1041	1109	78	1518
現代作家作品	230.佐賀県 I	48	1642	1690	48	2112	2160	0	1	1	0	1	1	48	1643	1691	48	2113	2161
	240.佐賀県 II 松本佩山	0	87	87	0	126	126	0	0	0	0	0	0	0	87	87	0	126	
																			126
	250.長崎県	3	14	17	3	14	17	0	0	0	0	0	0	3	14	17	3	14	17
	260.福岡県	4	22	26	4	22	26	0	1	1	0	40	40	4	23	27	4	62	66
	270.熊本県	2	6	8	2	6	8	0	1	1	0	1	1	2	7	9	2	7	9
	280.大分県	0	1	1	0	1	1	0	0	0	0	0	0	0	1	1	0	1	1
	290.宮崎県	0	0	0	0	0	0	0	0	0	0	0	0	0	0	0	0	0	0
	300.鹿児島県	2	3	5	2	3	5	0	0	0	0	0	0	2	3	5	2	3	5
	310.沖縄県	0	0	0	0	0	0	0	0	0	0	0	0	0	0	0	0	0	0
	320.九州以外	2	52	54	2	62	64	0	0	0	0	0	0	2	52	54	2	62	64
	330.国外	2	14	16	2	15	17	0	0	0	0	0	0	2	14	16	2	15	17
	小計	63	1841	1904	63	2361	2424	0	3	3	0	42	42	63	1844	1907	63	2403	2466
	合計	912	11760	12672	1341	22461	23802	1	678	679	0	1089	1089	913	12438	13351	1342	23550	24892

佐賀県立九州陶磁文化館年報・資料目録

平成 27 年度 No.35

発 行 日 平成 28 年 8 月 26 日

編集・発行 佐賀県立九州陶磁文化館

〒844-8585

佐賀県西松浦郡有田町戸杓乙 3100-1

TEL 0955-43-3681 FAX 0955-43-3324

<http://saga-museum.jp/ceramic/>

E-mail: kyuto@pref.saga.lg.jp

