

九州陶瓷



彩绘花鸟文六角壶（柿右卫门式样）



青花芙蓉手凤凰文大皿：VOC制



青花鸞文三脚皿（锅岛藩窑）
重要文化财



青灰流釉付耳水壺（筑前・高取窑）



青花仿宋胡录绘付耳花瓶
（萨摩：苗代川窑）

柴田夫妻珍藏品



琉璃釉・鸟形香盒
（1630 - 1640年）



彩绘舟钓文隅人菱形皿
（1650 - 1660年）



青花片身留山水画七宝系文皿
（1650 - 1670年）



青花 菖蒲文皿
（1670 - 1690年）



彩绘双鸟梅文轮花皿
（1670 - 1690年）



彩绘 赤玉珞文付盖碗
（1710 - 1750年）



参观指南

开馆时间

早上 9:00 至 下午 6:00
5:00



休息日

星期一（星期一若为假日则开放参观）
年末12月29日 - 31日休息



入场费

免费

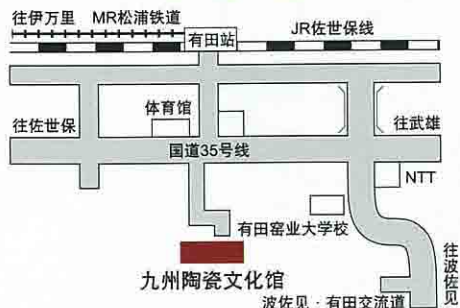
但，特别规划展另行收费



交通

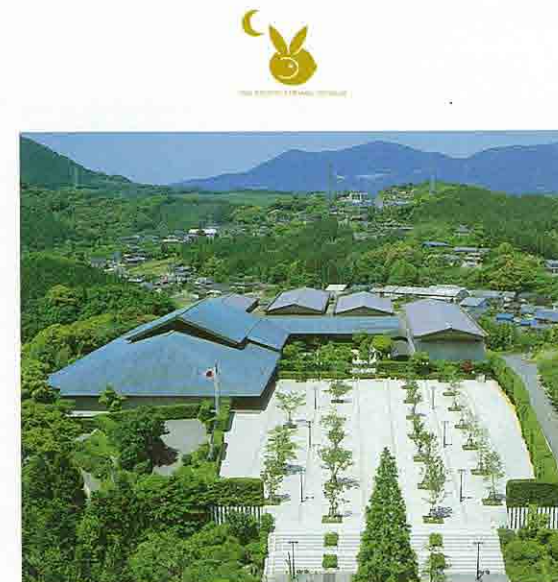
- JR佐世保线 有田站下车 徒歩约10分钟
- 西九州自动车道 波佐见 有田交流道下来开车约5分钟
- 免费停车场（容纳300台）

案内图



〒844-8585 佐贺县西松浦郡有田町户杓乙3100-1
TEL 0955-43-3681 FAX 0955-43-3324
URL : saga-museum.jp/ceramic
E-mail : kyuto@pref.saga.lg.jp

R100



佐贺县立九州陶瓷文化馆
THE KYUSHU CERAMIC MUSEUM



佐贺县立陶瓷文化馆就历史、美术、产业等方面收集、保存和展示各种陶瓷之重要资料，并从事调查研究以及教育的普及。

九州陶瓷学习室，介绍陶瓷的历史与特色。此外蒲原收藏品集伊万里输出陶瓷器之大成是本馆的精华所在。

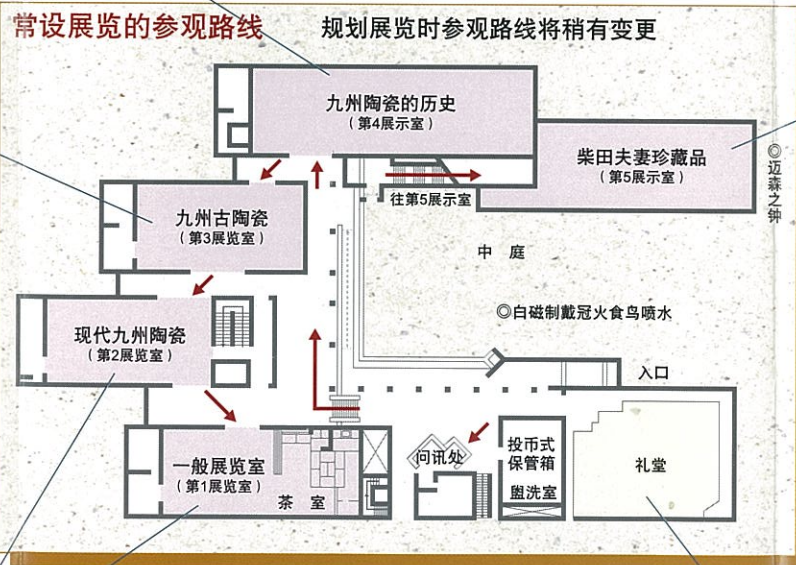


▲蒲原收藏品(有田町委托)

九州陶瓷的历史 (第4展览室)



▲第4展示室



一般展览室 (第1展览室)

随时展示个人作品和小组展览，并举办小规模展览会。



▲茶室

茶室 碟泉庵

此庵名字之由来，“碟”字代表陶瓷的盘碟，“泉”则取自有田瓷器的原料产地“泉山”的泉字。

九州古陶瓷 (第3展览室)

本室展示肥前的古唐津陶器、初期伊万里，也展示柿右卫门及锅岛藩窑之瓷器及其精心名作，此外，还展示九州其他诸窑的各种古陶瓷。



▲铁絵菰文壺 (絵唐津)



▲色絵石楠花躑躅文皿 (鍋島藩窯)

现代九州陶瓷 (第2展览室)

本室介绍九州各县市具代表性陶艺家之作品，供人欣赏其高妙之技法与表现。



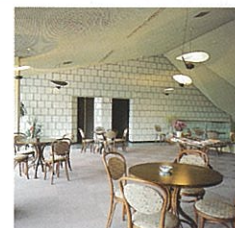
柴田夫妻珍藏品 (第5展示室)

展示由柴田夫妻寄赠本馆的江户时代之有田瓷器。供人学习有田瓷器的历史变迁。



▲柴田夫妻收藏品(大约展示1200点)

其他设施



▲自助食堂3F

有田瓷器机器音乐钟
制作2000年 高193厘米 宽180厘米
总重量300公斤

