

# 年 報

No. 4 3



平成24（2012）年度  
佐賀県立博物館  
佐賀県立美術館

# 目 次

佐賀県立博物館及び美術館日誌	… 1
組織／佐賀県博物館及び美術館協議会	… 3

## 事業の実施状況

1 博物館の常設展	… 4
(1)佐賀県の歴史と文化(2)テーマ展示(3)特別展示	
2 美術館の常設展	… 6
(1)肥前刀 (2)彫刻 (3)玉手箱 (4)企画展 (5) 特別公開 “裸婦、	
(6) 継続公開 “裸婦、 (7) ナント美術館展 (8) 特別公開「楊柳観音像」	
(9)夏休みこどもミュージアム(10)テーマ展 (11)コレクション展	
3 普及活動	… 9
(1)資料の刊行 (2)講座・教室 (3)先生のための博物館・美術館講座	
(4)職場体験（インターンシップ）(5)博物館実習 (6)あらかしコンサート	
4 博物館の観覧状況	…13
5 茶室「清恵庵」の管理と運営概要	
6 美術館の観覧状況	…14
7 美術館のホール・画廊・研修室利用状況	…17

## 資料の概要

1 寄贈資料	…18
2 管理換資料	
3 発生資料	…19
4 寄託資料	
5 資料貸出状況	
6 資料特別利用許可	…21
博物館・美術館職員名簿／人事異動	…22

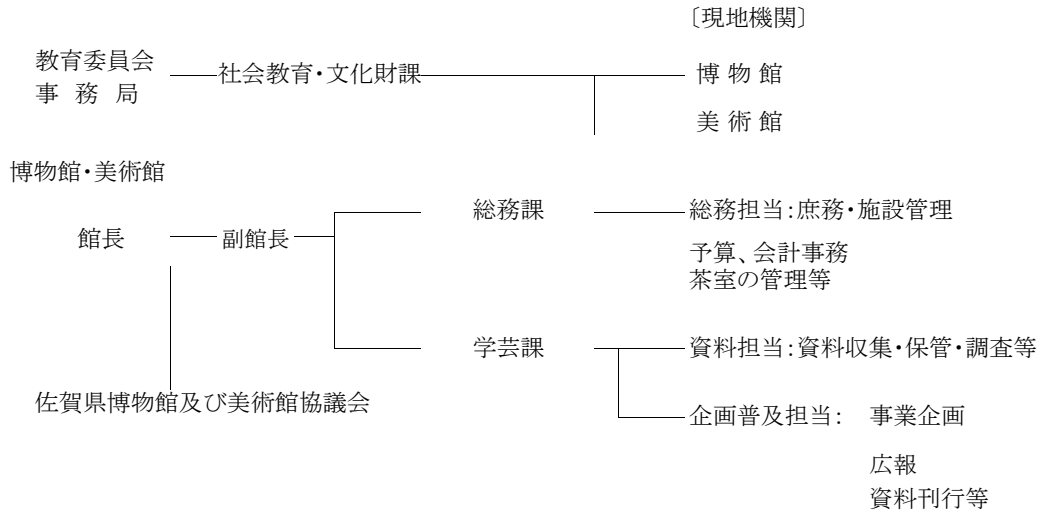
## 佐賀県立博物館及び美術館日誌

平成24年(2012年)

- 4月2日(月) 人事異動に伴う辞令交付式  
博物館 常設展「佐賀県の歴史と文化」第1期 ～6月3日  
博物館 テーマ展示1「人と鯨の物語」～4月15日  
美術館 常設展「肥前刀」～平成25年3月31日(2か月毎に展示替)  
玉手箱1「佐賀県・近代の美術教師たち」～5月6日
- 4月14日(土) 広島市議会議員視察
- 4月17日(火) 博物館 テーマ展示2「蝶」～5月27日
- 4月18日(水) コレクション展「平成23年度新収蔵品展」～5月27日
- 5月1日(火) 美術館 常設展「肥前刀」第2期 ～7月29日
- 5月8日(火) 玉手箱2「書の軌跡ー明治6年の副島種臣ー」～7月1日
- 5月12日(土) 博物館・美術館セミナー「日食の安全な楽しみ方講座」
- 5月19日(土) 博物館・美術館セミナー「絵解き八幡縁起」
- 5月22日(火) 花鳥図螺鈿琵琶銘「孝鳥弦」特別展示 博物館エントランスホール ～7月1日
- 5月24日(木) 九州博物館協議会理事会・総会 佐賀県立美術館
- 5月25日(金) 九州博物館協議会現地視察  
第19回あらかしコンサート
- 5月29日(火) 博物館 テーマ展示3「手で考えるーデッサンとエスキースー」～7月16日  
(財)佐賀県芸術文化育成基金理事会 佐賀市立図書館
- 5月31日(木) 佐賀県博物館協議会理事会・総会
- 6月5日(火) 博物館 常設展「佐賀県の歴史と文化」第2期 ～9月2日
- 6月5日(水) 「金星の太陽面通過」観察会
- 6月12日(火) 全国博物館協会評議員会 東京都
- 6月13日(水) 全国博物館館長会議 東京都
- 6月16日(土) 博物館・美術館セミナー「産物図考の世界」
- 7月3日(火) 玉手箱3「桜馬場ー末蘆国の王墓ー」～9月2日
- 7月6日(金) 佐賀県公立文化施設連絡協議会 佐賀市文化会館
- 7月7日(土) 博物館・美術館セミナー「桜馬場遺跡」
- 7月13日(金) 岡田三郎助 まぼろしの名画「裸婦」特別公開 ～9月2日  
夏休み子どもミュージアム(展覧会)「すったり おしたり」～9月17日  
美術館テーマ展『『新郷土』の表紙ー刊行60年/休刊20年ー』～9月17日
- 7月14日(土) 岡田三郎助知っとく講演会(第2回7月21日・第3回8月4日)
- 7月18日(水) 博物館 テーマ展示4「洪浩然を伝えるー古賀精里と洪晋城ー」～9月2日
- 7月23日(月) 博物館実習開講 13名 ～8月3日
- 7月25日(水) 夏休み子どもミュージアム2012「昆虫標本教室」～7月26日
- 7月28日(土) 博物館・美術館セミナー「夏の夜のセミとコウモリの観察」
- 7月31日(火) 夏休み子どもミュージアム2012「すったり おしたり」
- 8月1日(水) 夏休み子どもミュージアム2012「化石クリーニング」  
夏休み子どもミュージアム2012「竹細工教室」～8月2日
- 8月2日(木) 職場体験学習受入 佐賀市立昭栄中学校2年生2名 ～8月3日
- 8月6日(月) 夏休み子どもミュージアム2012「博物館にもぐりこめ!子ども学芸員」
- 8月7日(火) 夏休み子どもミュージアム2012「体験しよう昔の道具」  
職場体験学習受入 佐賀市立城東中学校2年生2名 ～8月9日
- 8月8日(水) 夏休み子どもミュージアム2012「勾玉を作ろう」  
教育庁職員人権・同和問題研修会(2回目 8月28日)  
先生のための博物館・美術館講座 ～8月10日
- 8月9日(木) 博物館・美術館協議会

- 初任研体験研修 ～8月10日
- 8月10日(金) 佐賀県文化財保護審議会
- 8月11日(土) 夏休み子どもミュージアム2012「紡いでみよう、織ってみよう」～8月12日
- 8月21日(火) 初任研体験研修 ～8月22日
- 職場体験学習受入 佐賀市立城南中学校2年生3名 ～8月23日
- 9月3日(月) 燻蒸のため全館休館 ～9月9日
- 9月11日(火) 博物館 常設展「佐賀県の歴史と文化」第3期 ～11月8日  
博物館 テーマ展示5「売茶翁一没後250年」～11月8日  
アーティスト再発見2 中尾篤一 ～11月8日  
岡田三郎助 まぼろしの名画「裸婦」継続公開「裸婦三態」～11月8日
- 9月19日(水) 職場体験学習受入 佐賀大学教育学部附属中学校2年生4名 ～9月21日
- 9月27日(木) 職場体験学習受入 佐賀市立諸富中学校2年生5名 ～9月28日
- 9月29日(土) 博物館・美術館セミナー「昔の道具にふれてみようー農機具や生活の道具ー」
- 10月6日(土) 博物館・美術館セミナー「佐賀県・近代の図画(美術)教師たちー「美を伝える」もう一人の主役ー」
- 10月13日(土) 「たべんばくんと考えよう!売茶翁クイズ大会」
- 10月20日(土) 博物館・美術館セミナー「有明海の冬の野鳥」東与賀海岸
- 10月27日(土) 博物館・美術館セミナー「京の都と売茶翁一没後250年にあたりー」
- 11月9日(金) 「佐賀県美術展覧会」準備のため休館 ～11月16日
- 11月14日(水) 佐賀県博物館協議会研修会 徴古館
- 11月17日(土) 第62回佐賀県美術展覧会 ～11月25日
- 11月22日(木) 第20回あらかしコンサート
- 11月25日(日) 第62回佐賀県美術展覧会表彰式
- 11月28日(水) 博物館 テーマ展示6「きものと美人画」～1月20日  
玉手箱5「佐賀藩の天文資料」～1月14日
- 12月12日(水) 佐賀県議会文教厚生常任委員会視察
- 12月15日(土) 「書聖・中林梧竹没後100年記念事業特別展ー今に生きる錬心の書ー」～1月20日  
博物館・美術館セミナー「佐賀城公園の冬の野鳥たち」
- 12月18日(火) 博物館 常設展「佐賀県の歴史と文化」第4期 ～3月17日
- 12月21日(金) 定期事務監査
- 12月22日(土) 博物館・美術館セミナー「裸婦像を開くー岡田三郎助の《裸婦》についてー」
- 12月28日(金) 執務納め  
年末休館 ～12月31日
- 平成25年(2013年)
- 1月1日(火) 正月臨時開館 ～1月3日
- 1月4日(金) 執務始め
- 1月16日(水) 玉手箱6「昔の遊び」～2月17日
- 1月22日(火) テーマ展7「佐賀城と唐津城ー発掘調査最前線」～3月10日
- 1月24日(木) 委員監査
- 1月25日(金) 「フランスの宝石箱 ナント美術館展」～3月10日
- 2月3日(土) 博物館・美術館セミナー「さわってみましょうー緞通とやきものー」
- 2月8日(金) 第2回博物館美術館協議会
- 2月9日(土) 博物館・美術館セミナー「冬の星空散歩とカノーパス観察会」
- 2月16日(土) 第21回あらかしコンサート
- 2月26日(火) 玉手箱7「龍造寺隆信の肖像」～3月31日  
特別公開「東洋の名画 楊柳観音像」～3月10日
- 3月12日(火) 博物館 テーマ展示8「レコード盤と蓄音機2」～4月7日
- 3月19日(火)～ 博物館 常設展「佐賀県の歴史と文化」第1期
- 3月27日(水) 自衛消防訓練
- 3月29日(金) 佐賀県文化財保護審議会 県庁

# 組 織



## 佐賀県博物館及び美術館協議会

委員名簿(定数 14名)

(平成25年3月31日現在)

区分	氏 名	役 職 名	備 考
学 識 経 験 者	廣 島 巖	佐賀美術協会理事長	副委員長
	宮 島 敦 子	佐賀大学文化教育学部教授	委 員 長
	金 子 信 二	日本民俗学会会員	
	緒 方 知 美	筑紫女学園大学講師	
	伊 東 猛 彦	佐賀県議会議員	
	森 山 希代子	佐賀新聞社編集局生活文化部・記者	
	内 田 信 子	サガテレビ報道制作局報道制作部担当部長	
	山 本 みずほ	武雄三樹物語事務局長	
学 校 教 育 ・ 社 会 教 育 関 係 者	松 崎 信 子	佐賀市立赤松小学校教諭	
	水 田 昌 子	佐賀市立芦刈中学校教諭	
	北 島 稔 久	佐賀県立唐津東高等学校教諭	
	中 村 雅 子	佐賀県立伊万里高等学校教諭	
	川内丸 信 吾	多久市中央公民館長	
	末 永 久美子	佐賀県PTA連合会母親委員	

(任期:平成24年7月25日～平成26年7月24日)

## 開 催 状 況

(第1回) 平成24年8月9日(木) 於: 県立美術館研修室

- 議 題
- (1) 委員長、副委員長の選任について
  - (2) 平成23年度の事業について
  - (3) 平成24年度の事業計画について
  - (4) その他

(第2回) 平成25年2月8日(金) 於: 県立美術館研修室

- 議 題
- (1) 平成24年度の主要事業の実施状況について
  - (2) 平成25年度事業計画(案)について
  - (3) その他博物館の運営等について

## 事業の実施状況

### 1 博物館の常設展

#### (1) 佐賀県の歴史と文化／博物館1号・2号・3号・大展示室

■会期 平成24(2012)年3月20日(火)～平成25年3月17日(日)

1期 3月20日(火)～6月3日(日)

2期 6月5日(火)～9月2日(日)

3期 9月11日(火)～12月16日(日)

4期 12月18日(火)～3月17日(日)

■内容

#### A 佐賀の自然

##### 1 佐賀の大地

①佐賀の地質のなりたち ②化石は語る

##### 2 佐賀の生き物

①佐賀の植物 ②佐賀の昆虫 ③佐賀の野鳥 ④有明海の生き物

#### B 文明のおこりと佐賀

##### 1 狩りと採集の日々

①石器を作った人々 ②縄文土器の世界 ③縄文人の生活誌

##### 2 稲と鉄と銅と

①水田耕作と支石墓 ②弥生の暮らし ③ムラからクニへ ④まつりと装い

#### C 古代国家への歩み

##### 1 古墳と豪族

①古墳の形成と分布 ②豪族の支配と人々の暮らし

##### 2 肥前国の成立

①国府と城 ②風土記と万葉 ③仏教の広がり

#### D 肥前国と武士団

##### 1 荘園の時代

①肥前国と荘園 ②山岳仏教と末法思想

##### 2 武士の時代

①鎌倉幕府と肥前国 ②蒙古襲来 ③南北朝・室町期の九州 ④海の武士団松浦党と倭寇

##### 3 いのりと暮らし

①中世の暮らし ②信仰と文化

##### 4 中世から近世へ

①龍造寺隆信とその時代 ②朝鮮出兵と肥前名護屋城

#### E 佐賀藩と近世社会

##### 1 徳川幕府と佐賀藩

①諸藩の成立 ②長崎警備と佐賀藩/島原の乱と佐賀藩/葉隠の成立

##### 2 教育と文化

①藩校と私塾 ②近世の文化

##### 3 幕末・維新の激動

①異国船の渡来と開国 ②近代科学技術の導入－火術方と精煉方/長崎海軍伝習所と佐賀藩/1867年パリ万国博と佐賀藩

#### F 近代の佐賀

##### 1 国家と地方

①廃藩から佐賀県再置まで ②明治の群像－政治・産業・教育－

##### 2 近世・近代の美術

①近世絵画 ②近代の書 ③近代絵画 ④現代工芸

G 佐賀の民俗

1 すまいとくらし

①佐賀の民家 ②くらしの道具

2 有明海と玄界

①有明海と漁撈 ②玄界のくじらとり

3 佐賀の農業

①佐賀平野の成り立ちと農具 ②農と祭り

4 仕事と道具

①山のくらし ②手漉き和紙 ③大甕づくり ④肥前の製菓

(2) テーマ展示／博物館3号展示室の一部

常設展「佐賀県の歴史と文化」のなかで各分野がテーマを設けて開催する小規模展示。

回	分野	会期(月/日)	名称	展示内容
1	民俗	3/13(火) ～4/15(日)	人と鯨の物語	江戸時代の捕鯨の様子や当時の人々鯨への思いについて「小川島鯨鯢合戦」を中心に紹介した。
2	自然	4/17(火) ～5/27(日)	蝶	佐賀県で発見された蝶104種中99種と、ブータンシボリアゲハの仲間であるシナシボリアゲハ、国蝶のオオムラサキ等222点を展示し、蝶の翅の美しさ、性や季節による違いを紹介した。
3	美術	5/29(火) ～7/16(月祝)	手で考えるーデッサンとエスキースー	普段目にする機会の少ないデッサン(素描)とエスキース(下絵)を中心に、画家たちが洋画を完成するまでの構想、思索の軌跡を紹介した。
4	歴史	7/18(水) ～9/2(日)	洪浩然を伝える ー古賀精里と洪晋城ー	文禄・慶長の役の際に、佐賀に連れてこられた洪浩然は、右筆・書家として鍋島家に仕えた。江戸時代の古賀精里・洪晋城による顕彰を中心に、洪浩然の遺墨や遺品、後年の記録など34件43点を展示した。
5	歴史	9/11(火) ～11/8(木)	売茶翁ー没後250年ー	肥前蓮池(佐賀市)出身の禅僧(黄檗宗)売茶翁は、61歳頃から京都で茶具を担い煎茶を売り評判になった。平成25年には没後250年を迎えることから、自筆の書をはじめ肖像画や煎茶道具などを展示し、功績を紹介した。
6	工芸美術	11/28(水) ～1/20(日)	きものと美人画	多くの人に親しまれている「きもの」、「きものをみにまとった女性」は、絵画をはじめ、様々な作品の中にモチーフとして登場している。立石春美の「大文字」の美人画や美しい文様が描かれた「白綸子地模様小袖」などを展示した。
7	歴史	1/22(火) ～3/10(日)	佐賀城と唐津城 ー発掘調査最前線ー	佐賀を代表する2つの城跡、佐賀城と唐津城。佐賀城では天守台、唐津城では本丸の発掘調査で解き明かされていく城の姿を、最新の出土遺物と調査成果で紹介した。
8	民俗	3/12(火) ～3/31(日)	レコード盤と蓄音機2	現在では殆ど見られなくなったレコード盤や蓄音機を展示し、明治・大正・昭和初期に人々が楽しんだ音楽、演説などから、当時の人々の生活や文化を紹介した。

(3) 特別展示

マスコミの報道や館の調査・研究活動で注目された情報を、いち早く、かつ広く県民に紹介するため特別展示を実施した。

### ①「花鳥図螺鈿琵琶 銘『孝鳥弦』」／博物館エントランスホール

■会期 5月22日(火)～7月1日(日)

■内容 『博物館研究』2012年5月号の表紙に当館所蔵の螺鈿琵琶が紹介されたことに合わせ、「花鳥図螺鈿琵琶 銘『孝鳥弦』」の展示を実施した。

### ②「鍋島元武と芥子仏」／博物館エントランスホール

■会期 6月22日(金)～7月8日(日)

■内容 玉毫寺には、鍋島元武の肖像画や肖像彫刻とともに、芥子仏(けしぶつ)と名付けられた長さ3mmほどの小さな仏像が伝えられている。マスコミに報道されたこともあり、所蔵者の玉毫寺からこの機会に多くの方に見てもらいたいという希望を受け、寄託されている元武の肖像画とともに芥子仏を展示した。

### ③佐賀県初確認「オヒキコウモリ」／博物館エントランスホール

■会期 10月23日(火)～12月2日(日)

■内容 オヒキコウモリは、全国的にも珍しく、環境省第4次レッドリスト(平成24年8月)では、絶滅危惧2類に指定されている。9月に博物館・美術館駐車場において発見されたオヒキコウモリを剥製にし、展示した。

### ④金澤翔子さんと326(ミツル)さんの作品／博物館エントランスホール・美術館1号A展示室前



■会期 1月1日(火祝)～12月2日(日)

■内容 11月23・24日に佐賀市で開催された「バラエティ・アート・フェスタさが2012」で製作された金澤翔子さんの作品「飛翔」と326さんと一般参加者による塗り絵「みんなでかけたイロとりどりのレインボー」を展示した。

(「飛翔」展示風景)

## 2 美術館の常設展

### (1) 肥前刀／美術館1号A展示室

初代忠吉・二代忠広などの肥前刀と肥前鐔の名品約20点

第1期：5月29日(火)～7月22日(日)

第2期：7月24日(火)～9月2日(日)

第3期：9月11日(火)～11月8日(木)

第4期：11月28日(水)～1月27日(日)

第5期：1月29日(火)～3月17日(日)

### (2) 彫刻／美術館1号B展示室前廊下

彫刻家古賀忠雄の小作品30点を通年展示。

### (3) 玉手箱／美術館1号B展示室(4は博物館3号展示室)

博物館及び美術館の各分野による小規模展示。名品展示をはじめ趣向をこらした企画などにより常設展示に変化をあたえる。



回	分野	会期(月/日)	名 称	展 示 内 容
1	美術	3/13(火) ～4/15(日)	佐賀県・近代の美術教師たち	明治から昭和初期にかけて佐賀県内の各学校で教鞭をとった美術(図画)教師の作品を紹介した。
2	美術	5/8(火) ～7/1(日)	書の軌跡 —明治6年の 副島種臣—	明治の政治家、漢詩人、能書家として知られる蒼海(副島種臣/1828～1905)。明治6年(1873年)特命全権大使として清国に派遣、そのときに詠んだ漢詩をかいた書など、本格的な書制作をはじめた初期の作品を紹介した。
3	考古	7/3(火) ～9/2(日)	桜馬場 —末盧国の王墓—	重要文化財に指定されている末盧国の王墓の副葬品を一堂に展示し、大陸文化の門戸として栄えた末盧国の実像に迫った。
4	美術	9/11(火) ～11/8(木)	アーティスト再発見2 中尾蕪一	鹿島に生まれた中尾蕪一は、東京美術学校で日本画を学び、鹿島で図画教師として教鞭をとりながら、画家として活躍した。知られる中尾の作品を初公開した。
5	歴史	11/28(水) ～1/14(月祝)	佐賀藩の天文資料	江戸時代の佐賀藩の天文学への関心の高さを紹介する資料として、世界的にも貴重な「分度之規矩(ぶんどのかきく)」や「ファルク型天球儀」「渾天儀」などの資料を一堂に集め、展示・紹介した。
6	工芸	1/16(火) ～2/17(日)	昔の遊び	かるたや貝合わせなど、少し懐かしい昔の遊びから、ブーム再燃といわれる将棋まで、豪華な江戸時代の大名道具を中心として紹介した。
7	歴史	2/26(火) ～3/31(日)	龍造寺隆信の肖像	戦国時代に九州の覇権をかけて島津氏や大友氏と争った龍造寺隆信。その没後に描かれた肖像画を一堂に展示し紹介した。

#### (4) 企画展 / 美術館2・3・4号展示室

##### 「書聖・中林梧竹没後100年記念事業特別展—今に生きる錬心の書—」

■会期 平成24(2012)年12月15日(土)～平成25(2013)年1月20日(日)

■主催 書聖・中林梧竹没後100年記念事業実行委員会

■内容 小城出身の書道家で、「明治の三筆」の一人と言われた中林梧竹(1827～1913年)の没後100年記念事業として、小城市梧竹記念館、小城市中央公民館、県立美術館の三会場で同時開催、県立美術館では「天鼠膏(てんそこう)帖臨書」四曲一雙屏風など71点を展示し、中林梧竹の魅力に迫った。



(開場式)



(展示室内)

#### (5) 岡田三郎助 まぼろしの名画「裸婦」、特別公開

##### / 美術館3号展示室

■会期 7月13日(金)～9月2日(日)

■内容 昭和10年に第二部会展に出品された後、旧李王家美術館で展示されていた『裸婦』を約70年ぶりに特別公開し、他の岡田作品とともに岡田三郎助の魅力を紹介した。



(展示室内講座)

**(6) 岡田三郎助 まぼろしの名画「裸婦」継続公開 一裸婦三態一／美術館1号B展示室**

■会期 9月13日(木)～11月8日(木)

■内容 まぼろしの名画『裸婦』の公開が注目を浴び、引き続きの展示の意見が多く寄せられたことから、『裸婦』、『花野』、『後向きの裸婦』の裸婦三態を継続して展示した。

**(7) 「フランスの宝石箱 ナント美術館展」／美術館3・4号展示室**

■会期 1月25日(金)～3月10日(日)

■内容 フランス西部の古都、ナント市のナント美術館は、19世紀初めに創設された15のフランス地方美術館の中でも屈指の歴史と伝統を誇っている。ナント美術館の優れたコレクションの中から19～20世紀フランス絵画の諸相を紹介する展覧会で、フランス絵画の頂点といえる黄金時代の19世紀、ロマン主義から印象派、そして、20世紀のモダンアートの出現に至るまでのその時代の流れを示す代表的な画家たち47人、60点の作品を展示した。

**(8) 特別公開「東洋の名画 楊柳観音像」／美術館2号展示室**

■会期 2月26日(火)～3月10日(日)

■内容 唐津市の鏡神社に伝わる朝鮮半島・高麗時代の1310年に制作された、縦4mをこえる壮麗で美しい国重要文化財「楊柳観音像」を特別公開した。

**(9) 夏休みこどもミュージアム「すったり おしたり」／美術館2号展示室**

■会期 7月13日(金)～9月17日(月)

■内容 昔ながらの印刷がうみだす質感のおもしろさを、木版画や印章、縄文土器や瓦、刀の拓本など30点で印刷を紹介、さまざまな印刷の特徴を子供たちに伝え、コンピュータの世界にはない、人の知恵や工夫を感じてもらおうことを意図した。

**(10) テーマ展**

新鮮な切り口でテーマを選び、美術館の収蔵品(館蔵、寄託)に県内外からの借用品を加えて開催する中規模展示。常設展を補完・充実させる。

	会期(月/日)	会場	名 称	展 示 内 容
1	7/13(金) ～9/17(日)	美術館2号 展示室	『新郷土』の表紙 一刊行60年/休刊20年	雑誌『新郷土』は、昭和23年に創刊された情報誌『明(あかり)』のあとを受け、昭和27年から平成4年の520号まで、40年にわたり佐賀の文化の様々な情報を発信し続けた。『新郷土』の表紙は古沢岩美や十四代酒井田柿右衛門、小川泰彦など県内外で活躍する作家が担当し、その時々々の佐賀の美術をよく映しとっている。当館に寄託の88点の表紙原画を展示、紹介した。
2	1/16(水) ～3/17(日)	博物館3号 展示室	画家たちのヨーロッパ 一異国に学んだ 佐賀の画家たち一	百武兼行、岡田三郎助らをはじめ、高木背水や武藤辰平などヨーロッパで洋画を学んだ佐賀の画家たちの作品を紹介した。

**(11) コレクション展**

博物館及び美術館の収蔵品(館蔵、寄託)をもとに構成する中規模展示。

回	会期(月/日)	会場	名 称	展 示 内 容
1	4/18(水) ～5/27(日)	美術館 2号	平成23年度新収蔵品展	前年度、博物館ならびに美術館に寄贈、寄託された作品や資料を紹介した。

### 3 普及活動

#### (1) 資料の刊行

佐賀県立博物館・美術館調査研究書 第37集  
平成25年3月30日発行，A4版，46頁

#### (2) 講座・教室

##### ① 博物館・美術館セミナー

県民の方々に、よりいっそう博物館及び美術館に親しんでいただくための講座で、博物館及び美術館の特色を活かし、各分野の学芸員が分かりやすく解説。計14講座、参加者延べ471人。

回 ( )通算	期日/時間	講座名	会場	担当	参加者
1 (111)	5月12日(土) 14:00~15:30	自然「日食の安全な楽しみ方」	美術館3号展示室	丹野	55人
2 (112)	5月19日(土) 14:00~15:00	美術「絵解き八幡縁起」	美術館2号展示室	竹下	40人
3 (113)	6月16日(土) 14:00~15:30	民俗「江戸時代の佐賀の産業 —『肥前国産物図考』の世界—」	博物館大展示室	塩田	23人
4 (114)	7月7日(土) 14:00~15:30	考古「末盧国の王墓 桜馬場遺跡」	美術館1号B展示室	蒲原	41人
5 (115)	7月28日(土) 18:30~21:00	自然史「夏の夜のセミとコウモリ の観察〜」	佐賀城公園	久富	54人
6 (116)	8月25日(土) 14:00~15:30	歴史「洪浩然を伝える —古賀精里と洪晋城—」	美術館研修室	浦川	35人
7 (117)	9月29日(土) 14:00~15:30	民俗「昔の道具にふれてみよう— 農機具や生活の道具—」	博物館大展示室	塩田	7人
8 (118)	10月6日(土) 14:00~15:30	美術「佐賀県・近代の図画(美術) 教師たち—「美を伝える」もう一 人の主役—」	美術館研修室	野中	20人
9 (119)	10月20日(土) 9:30~12:00	自然史「有明海の冬の野鳥たち」	千潟よか公園	久富	25人
10 (120)	10月27日(土) 14:00~15:30	歴史「京の都と売茶翁—没後250 年にあたり—」	博物館3号展示室	藤井	25人
11 (121)	12月15日(土) 9:00~12:00	自然史「佐賀城公園の冬の野鳥 たち」	佐賀城公園	久富	16人
12 (122)	12月22日(土) 14:00~15:30	「裸婦像を開く—岡田三郎助の 《裸婦》について—」	美術館研修室	松本	20人
13 (123)	2月3日(日) 14:00~15:30	「さわってみましょう —緞通とやきもの—」	美術館研修室	川副	9人
14 (124)	2月9日(土) 19:00~21:30	自然史「冬の星空散歩&長寿星： カノープスの観察」	美術館画廊・ 県庁展望ホール	丹野	41人



(第113回)



(第119回)



(第120回)

## ②出張講座

県内の公民館や老人大学、学校等が開催する講座等に講師として学芸員を派遣。  
派遣回数：31回

## ③夏休み子どもミュージアム 2012

夏休み期間中、子供たちに博物館・美術館をもっと気軽に楽しんでもらうために、さまざまな体験を取り入れた講座を開催。8講座、参加者延べ259人。

回	期日・時間	講座名	担当	対象	参加者数
1	7月25日(水) 9:30~12:00 13:30~16:00 7月26日(木) 9:30~12:00 ※1日のみと2日間の受講	昆虫標本教室	久富・大宅	小学3~6年生	32人
2	7月31日(火) 10:00~12:00 14:00~16:00	すったり おしたり	竹下・野中	小学生	35人
3	8月1日(水) 10:00~12:00 14:00~16:00	化石クリーニング	丹野・川副	小学3~6年生	45人
4	8月1日(水) 13:30~16:00 8月2日(木) 13:30~16:00	竹細工教室	塩田・浦川	小学3~6年生とその保護者	25人
5	8月6日(月) 10:00~11:30 14:00~15:30	博物館にもぐりこめ!こども学芸員	野中・藤井	小学生とその保護者	19人
6	8月7日(火) 9:30~12:00	体験しよう!昔の道具	塩田・浦川	小学生	18人
7	8月8日(水) 10:00~12:00 14:00~16:00	勾玉をつくろう	蒲原・川副	小学生	54人
8	8月11日(土) 13:30~16:00 8月8日(月) 13:30~16:00	紡いでみよう、織ってみよう	川副・塩田・丹野	小学5~6年生	31人



(昆虫標本教室)



(化石クリーニング)



(すつたりおしたり)



(竹細工教室)

### (3) 先生のための博物館・美術館講座

学校教育との連携を重要な課題と位置付け、その一環として平成 16 年度から開催している。本講座は、子供たちにもっと博物館・美術館を利用してもらうため、まずは先生方に、歴史資料や絵画、昔の道具などの見方やおもしろさを知っていただき、これらに親しみ楽しんでもらい、そこでの成果を博物館・美術館を利用した教育や学校教育の場で活かしていただくことを目的としている。

■期間 8月8日(水)～10日(金) 3日間

■会場 博物館、美術館

■受講生 20校、32名

※この他、8月9日(木)～8月21日(火)の間に初任者研修3名を受け入れた。

### (4) 職場体験 (インターンシップ)

博物館・美術館の仕事を知ってもらうため、職場体験を実施。

回	期間	日数	学校名	対象	受入数
1	8月2日(木)～8月3日(金)	2	佐賀市立昭栄中学校	2年生	2人
2	8月7日(火)～8月9日(木)	3	佐賀市立城東中学校	2年生	2人
3	8月21日(火)～8月23日(木)	3	佐賀市立城南中学校	2年生	3人
4	9月19日(水)～9月21日(金)	3	佐賀大学文化教育学部 附属中学校	2年生	4人
5	9月27日(木)～9月28日(金)	2	佐賀市立諸富中学校	2年生	5人

### (5) 博物館実習

学芸員の資格取得をめざす大学生を対象にした館務実習を行った。

■期間 7月23日(月)～8月3日(金) 12日間

■受講生 10大学から13名

佐賀大学3名、福岡大学1名、筑紫女学園大学2名、琉球大学1名、広島女学院大学1名、尾道市立大学1名、愛媛大学1名、愛知県立芸術大学1名、東海大学1名、東京学芸大学1名

**(6) あらかしコンサート—博物館の森の小さな音楽会—**

佐賀城公園の水と緑に囲まれた静かで快適な環境の中で、県民の皆さまに音楽を楽しみながら博物館・美術館をもっと身近に親しんでもらえるよう、縄文アラカシが植わる屋外展示場などで県内外演奏家によるミニ・コンサートを開催。

- 会場 佐賀県立博物館アラカシ広場（屋外展示場）、博物館エントランスホール、美術館ホール
- 主催 佐賀県立博物館・美術館
- 料金 無料（当日参加自由）

○第19回 来聴者 323人  
 日時 5月25日（金）18：30～19：30  
 出演 Ritmata（リトマータ）  
 児嶋 雅子（マリンバ）  
 香椎 愛子（マリンバ）  
 倉成 由紀子（パーカッション）



（第19回）

○第20回 来聴者 150人  
 日時 11月22日（木）18：30～19：30  
 出演 佐賀女子高等学校ハンドベルリンガーズ  
 久米 詔子（指揮）



（第20回）

○第21回 来聴者 308人  
 日時 2月16日（土）14：00～15：30  
 出演 原田 大志（ヴァイオリン）  
 永田 仁美（ピアノ）  
 藤生 京子（マリンバ）

### 3. 博物館の観覧状況

#### (1) 博物館主催事業

常設展	無料		合計	開催日数	一日平均	期間	会場
	大人	高校生以下					
佐賀県の歴史と文化	51,134	13,082	64,216	291	220.7	4/1~3/31	

### 4. 茶室「清恵庵」の管理と運営の概要

#### (1) 茶室規模及び施設

茶室「清恵庵」は、昭和48年10月郷土出身の実業家故市村清氏のご遺志により、同夫人幸恵氏から本県に寄贈されたもので今年39年目を迎えます。

設計者 堀口捨己

早川正夫

構造 木造平屋建 寄棟造り

規模 床面積 57.35㎡

#### (2) 茶室の利用状況

茶室「清恵庵」の利用については、大学生茶道部をはじめ、各流派の茶道グループによる茶会や建築を学ぶ学生の社会教育の一環として活用されています。

月別の利用状況は次のとおりです。

平成24年度			
月	利用団体数	利用者数	見学者数
4	2	210	
5			21
6			
7			
8			1
9			
10			1
11			41
12			4
1	3	40	
2	1	5	1
3	5	51	3
計	11	306	72

#### 4. 美術館の観覧状況

##### (1) 美術館主催事業

① 常設展	無料		合計	開催日数	一日平均	期間	会場
	大人	高校生以下					
コレクション展 平成23年度新収蔵展	5,349	272	5,621	36	156.1	4/18～5/27	美2号
岡田三郎助まぼろしの名画「裸婦」特別公開	13785	2110	15,895	45	353.2	7/13～9/2	美3号
岡田三郎助まぼろしの名画「裸婦」継続公開	462		462	34	13.6	9/23～11/8	美1号B
常設展(刀剣・玉手箱シリーズ)	12,339		12,339	99	124.6	4/1～3/31	美1号A.B
合計	31,935	2,382	34,317	214	160.4		

② 展覧会名	無料		合計	開催日数	一日平均	期間	会場
	大人	高校生以下					
夏休み子どもミュージアム すったりおしたり	9,857	13	9,870	43	230	7/13～9/31	美2号
合計	9,857	13	9,870	43	229.5		

合計 (①+②)	41,792	2,395	44,187	257	171.9		
-------------	--------	-------	--------	-----	-------	--	--

##### (2) 県関係事業(有料)

展覧会名	大人	高校生以下	招待	その他	合計	開催日数	一日平均	期間	会場	主催
第62回 佐賀県美術展覧会	3,511	437	817	85	4,850	9	538.9	11/9～11/16	博2・3号 美1・2・3・4号	(財)佐賀県芸術文化育成基金

##### (4) 団体等主催事業〔展示室〕(有料)

展覧会名	大人	高校生以下	招待	その他	合計	開催日数	一日平均	期間	会場	主催
ふるりの四季を描く 原田泰治の世界展	4,280	259	1,050	316	5,905	30	197	4/6～5/6	美3・4号	(株)佐賀新聞社
生誕90周年記念 山下清展	23,272	3,571	1,742	1,845	30,430	30	1,014	9/13～10/21	美3・4号	(株)佐賀新聞社
書聖・中林梧竹没後100年記念事業特別展 —今に生きる練心の書—	4,820	1,242			6,062	31	195.5	12/15～1/20	美3・4号	書聖・中林梧竹没後100年記念事業実行委員会
フランスの宝石箱 ナント美術館展	18,980	7,600	2,584	2,121	31,285	38	823.3	1/25～3/10	美3・4号	STSサガテレビ 西日本新聞社 佐賀県



## (4) 団体等主催事業〔展示室〕(無料)

展覧会名	大人	高校生以下	合計	開催日数	一日平均	期間	会場	主催
吉富文代の世界展	198	0	198	1	198.0	4/1~4/1	美3号	個人展
第7回佐賀県退職者趣味の文化展	149	0	149	1	149.0	4/1~4/1	美4号	佐賀県退職者趣味の会
第14回「ヴァール」展	587	11	598	5	119.6	5/9~5/13	美4号	グループ
第3回 ADOMANI展	655	45	700	6	116.7	5/15~5/20	美4号	佐賀大学文化教育学部
佐賀県高齢者美術展	1,818	13	1,831	4	457.8	5/24~5/27	美3・4号	(財)佐賀県長寿社会振興財団
梧竹・蒼海顕彰 第20回記念佐賀県書道展(前期)	1,239	126	1,365	5	273.0	5/30~6/3	美2・3・4号	佐賀新聞社
梧竹・蒼海顕彰 第20回記念佐賀県書道展(中期)	1,134	47	1,181	6	196.8	6/7~6/10	美2・3・4号	佐賀新聞社
梧竹・蒼海顕彰 第20回記念佐賀県書道展(後期)	741	72	813	5	162.6	6/12~6/16	美2・3・4号	佐賀新聞社
第95回 佐賀美術協会展	2,866	571	3,437	10	343.7	6/16~7/1	美2・3・4号	佐賀美術協会
第37回 佐賀県書作家協会展	1,519	338	1,857	6	309.5	7/3~7/8	美2・3・4号	佐賀県書作家協会
第29回 佐賀県写真協会公募展	1,033	47	1,080	7	154.3	7/10~7/16	美4号	佐賀県写真協会
第61回東光会佐賀支部緑光展	992	339	1,331	6	221.8	7/24~7/29	美4号	(社)東光会佐賀支部緑光会
第40回 七夕書道展覧会	993	647	1,640	6	273.3	7/31~8/5	美4号	佐賀県書道教育連盟
磁場展	556	150	706	6	117.7	8/2~8/7	美4号	グループ
Art Club Exhibition '12	1,587	1,208	2,795	6	465.8	8/4~8/19	美4号	中学校美術部会
第35回 二紀佐賀支部展	1,147	166	1,313	6	218.8	8/21~8/26	美4号	二紀佐賀支部
吉田進一米寿展	1,422	119	1,541	6	256.8	8/26~9/2	美4号	グループ
第30回染色作家協会展	1,572	74	1,646	6	274.3	9/21~9/25	美2号	染色作家協会
佐賀県陶芸協会展	3,418	318	3,736	12	311.3	10/2~10/14	美2号	佐賀県陶芸協会
第32回創元会佐賀県支部展	1,426	147	1,573	6	262.2	10/16~10/21	美4号	(社)創元会佐賀県支部
第24回 佐賀県高等学校総合文化祭 美術・工芸展	843	517	1,360	5	272.0	10/24~10/28	美2・3・4号	佐賀県高等学校文化連盟
第24回 佐賀県高等学校総合文化祭 書道展	526	667	1,193	6	198.8	10/30~11/4	美2・3・4号	佐賀県高等学校文化連盟
AIS展XX・2012展	566	268	834	5	166.8	11/28~12/2	美2・3号	グループ
第54回佐賀大学文化教育学部美術・工芸課程総合展	814	437	1,251	6	208.5	12/4~12/9	美2・3号	佐賀大学文化教育学部
第53回 佐賀県学童美術展	2,612	1,728	4,340	12	361.7	11/27~12/9	美4号	佐賀県造形教育研究会
第2回これが「高校美術」だ展	579	323	902	5	180.4	1/23~1/27	美2号	佐賀県高等学校美術教師作品展
第43回 水彩連盟佐賀支部白水会展	1,508	227	1,735	6	289.2	1/29~2/3	美2号	水彩連盟佐賀支部白水会
第4回佐賀裸婦デッサン会展	1,408	70	1,478	7	211.1	2/5~2/11	美2号	グループ
第36回 佐賀の子どもたちの版画展	1,613	1,129	2,742	5	548.4	2/13~2/17	美4号	佐賀の絵の会
第57回 佐賀大学文化教育学部美術・工芸課程卒業制作展	1,874	163	2,037	6	339.5	2/19~2/24	1号	佐賀大学文化教育学部
第19回 佐賀大学文化教育学部研究科美術専修 終了制作展							A・B、2号	
諸富家具コレクション展	1,013	8	1,021	6	170.2	3/19~3/24	美2・3号	諸富家具振興会
第8回佐賀県退職者趣味の文化展	735	0	735	5	147.0	3/28~3/31	美2・3号	佐賀県退職者趣味の会
伊万里・有田焼伝統工芸士作品展	775	74	849	6	141.5	3/12~3/17	美3号	伊万里・有田焼伝統工芸士会
第23回 佐賀北高等学校芸術コース美術科卒業制作展	699	344	1,043	6	173.8	3/12~3/17	美4号	佐賀北高等学校
第43回 さが行動美術展	611	52	663	6	110.5	3/19~3/24	美4号	さが行動美術協会
第29回佐賀水墨画会展	699	27	726	6	121.0	3/26~3/31	美4号	佐賀水墨画会展
計	41,927	10,472	52,399	214	244.9			

## (5) 民間団体主催事業〔画廊・研修室〕(無料)

展覧会名	大人	高校生以下	合計	開催日数	一日平均	期間	会場	主催
彫刻集団・佐賀 第26回展	43	14	57	1	57.0	4/1～4/1	画廊・研修室	彫刻集団・佐賀
山崎 明油絵個展	167	14	181	6	30.2	4/17～4/22	画廊・研修室	個展
心贈ろうプロジェクト	14	20	34	1	34.0	4/19～4/24	画廊	個展
第4回年金者さが文化展	375	4	379	6	63.2	5/8～5/13	画廊・研修室	年金者さが趣味の会
この先へたゆみなく	122	10	132	6	22.0	5/15～5/20	画廊	個展
はがくれ書会展	153	0	153	3	51.0	5/29～5/31	画廊・研修室	書友会
放送大学講義	72	0	72	1	72.0	5/26～5/26	研修室	放送大学
はがくれ書会展	267	28	295	3	98.3	6/1～6/3	画廊・研修室	はがくれ書会
野中瑛碩篆刻展	431	10	441	6	73.5	6/5～6/10	画廊・研修室	個展
押し花の展覧会	459	25	484	6	80.7	6/12～6/17	画廊・研修室	ふしぎな花倶楽部
書友会展	550	64	614	6	102.3	7/3～7/8	画廊・研修室	書友会
二科会佐賀支部絵画部展	576	9	585	7	83.6	7/10～7/16	画廊・研修室	二科会佐賀支部絵画部
第4回佐賀日洋会展	670	26	696	5	139.2	7/18～7/22	画廊・研修室	佐賀日洋会
第33回九州新工芸展	473	68	541	6	90.2	8/14～8/19	画廊・研修室	九州新工芸
絵画で日本を一つに	1,064	264	1,328	6	221.3	8/28～9/2	画廊	個展
パッチワーク、トールペインティング作品展	951	53	1,004	5	200.8	9/19～9/23	画廊・研修室	サークルBee
かな書道蒼松会作品展	256	4	260	3	86.7	9/28～9/30	画廊・研修室	かな書道蒼松会
第34回白陽会	383	18	401	5	80.2	10/3～10/7	画廊	白陽会
第26回趣味の表装展	524	15	539	5	107.8	10/10～10/14	画廊・研修室	佐賀装美会
野方翠芳(傘寿記念)水墨・墨彩画展	703	29	732	6	122.0	10/16～10/21	画廊・研修室	個展
佐賀県高等学校総合文化祭写真展	73	150	223	5	44.6	10/30～11/4	画廊・研修室	佐賀県高等学校文化連盟
佐賀県高等学校総合文化祭新聞部・自然科学展示会	73	42	115	6	19.2	11/1～11/6	画廊・研修室	佐賀県高等学校文化連盟
肥前通仙亭さが面白学講座	50	0	50	1	50.0	11/8～11/8	画廊	肥前さが通仙亭
璞友会展	160	32	192	6	32.0	11/27～12/2	画廊・研修室	璞友会
第7回中美九州展	652	41	693	6	115.5	12/4～12/9	画廊・研修室	中央美術佐賀支部
アトリエM展	432	44	476	6	79.3	12/11～12/16	画廊	アトリエM
二科会デザイン部佐賀支部展	199	24	223	6	37.2	12/18～12/23	画廊	二科会デザイン部佐賀支部
第35回中林梧竹翁顕彰書道展	1,219	707	1,926	6	321.0	1/8～1/13	研修室	中林梧竹翁顕彰会
三重津海軍所国史跡指定記念パネル	250	0	250	1	250.0	1/14～1/14	画廊	文化課
第14回佐賀大学卒業制作展	393	31	424	4	106.0	1/17～1/20	画廊・研修室	佐賀大学グループ
第28回佐賀県高等学校美術教師作品展	363	268	631	5	126.2	1/23～1/27	画廊・研修室	佐賀県高等学校美術部会
第12回アトリエ美知展	596	37	633	5	126.6	2/28～3/4	画廊・研修室	グループ展
佐賀コンピュータ専門学校 第17回CG作品展	725	332	1,057	5	211.4	2/13～2/17	画廊・研修室	佐賀コンピュータ専門学校
佐賀大学美術・工芸課程卒業制作展	903	109	1,012	6	168.7	2/19～2/24	画廊・研修室	佐賀大学
平成24年度佐賀市中学校の美術展	374	159	533	6	88.8	2/26～3/3	画廊・研修室	佐賀市中学校美術部会
グループ「きしま」展(43回展)	685	17	702	6	117.0	3/5～3/10	画廊・研修室	草野義種
第46回佐賀北高美術部「ベタ」展	445	283	728	6	121.3	3/12～3/17	画廊・研修室	佐賀北高美術部
第1回グループ九州展	417	11	428	6	71.3	3/19～3/24	画廊・研修室	グループ展
彫刻集団・佐賀 第27回展	327	22	349	6	58.2	3/26～3/31	画廊・研修室	彫刻集団・佐賀
計	15,400	2,668	18,068	173	104.4			

## 5. ホール、画廊・研修室利用状況

### (1) ホール

月別	利用団体数	延入場者数	利用の内訳					備考		
			音	楽	演	劇	洋舞・邦舞		映写会	その他
4	10	2,658	7				1	1	1	
5	4	1,186	3						1	
6	10	4,016	6		1				3	
7	11	3,630	7						4	
8	10	1,555	6						4	
9	8	1,006	6						2	
10	8	1,820	3		1				4	
11	10	1,466	5			1			4	
12	13	1,841	9		1				3	
1	8	1,317	5						3	
2	12	2,709	10						2	
3	10	2,374	9						1	
計	114	25,578	76		3	2		1	32	

### (2) 画廊・研修室

月別	展覧会		
	利用団体数	延会期	入場者数
4	3	8	272
5	4	16	736
6	3	15	1,220
7	3	18	1,895
8	2	10	1,245
9	3	10	1,888
10	5	23	2,123
11	3	9	277
12	5	26	2,085
1	5	19	3,557
2	4	16	2,514
3	5	27	2,602
計	45	197	20,414

## 資料の概要(博物館・美術館)

### 1 寄贈資料

収蔵ID	資料名	年代	数量	部門
11231	金澤翔子書「飛翔」	現代	2枚1組	美術
11232	引き札	近代	20枚	民俗
11235	米満大九郎「朝市」	現代	1点	美術
11236	村岡平蔵「涼」	現代	1点	美術
11237	村岡平蔵「追憶」	現代	1点	美術
11238	村岡平蔵「湯あがり」	現代	1点	美術
11239	村岡平蔵「布持つ」	現代	1点	美術
	計		7件27点	

### 2 管理換資料

収蔵ID	資料名	年代	数量	部門
11213	古賀忠雄「抗夫」	現代	1点	美術
11214	納富進「雪景」	現代	1点	美術
11215	佐伯祐三「八百屋」	現代	1点	美術
11216	立石春美「鯉」	現代	1点	美術
11217	古瀬虎麓「河畔」	現代	1点	美術
11218	池田幸太郎「箱根富士」	現代	1点	美術
11219	若林景光「虹の松原風景」	現代	1点	美術
11220	若林景光「天山風景」	現代	1点	美術
11221	山本正「花」	現代	1点	美術
11222	若林景光「北山ダム」	現代	1点	美術
11223	山口猛彦「軽井沢の秋」	現代	1点	美術
11224	若林景光「有田陶石山」	現代	1点	美術
11225	古瀬虎麓「多良岳」	現代	1点	美術
11226	田中宗一「くす」	現代	1点	美術
11227	百武三郎「若流千載」	現代	1点	美術
11228	山口正人「ベニス」	現代	1点	美術
11229	山口亮一「桃」	現代	1点	美術

### 3 発生資料

収蔵ID	資料名	年代	数量	部門
11212	オヒキコウモリ標本剥製	現代	1点	自然史
11230	オヒキコウモリ標本剥製	現代	1点	自然史

### 4 寄託資料

No.	資料名	員数	部門	受入
1	岸天岳印章	36顆	美術	新規
2	印泥	1合	美術	
3	岸天岳画稿等	505件	美術	
4	森永家煙草関係資料	45点	民俗	

### 5 資料貸出状況 (※貸出許可期間の始期が平成24年度のもの)

許可No.	貸出相手方	資料名	員数	目的	貸出許可期間
1056	佐賀城本丸歴史館	佐賀城瓦「天保八酉三月」	1件1点	常設展	平成24年4月1日 ～平成25年3月31日
1057	壱岐市教育委員会	吉野ヶ里遺跡出土有柄式細形銅剣 他	5件53点	特別展「国特別史跡3大遺跡展」	平成24年4月10日 ～6月29日
1058	県議会事務局	古賀忠雄「西洋婦人」等	6件6点	庁舎展示	平成24年4月1日 ～平成25年3月31日
1059	資産活用課	山口猛彦「サンマルタン」等	15件15点	庁舎展示	平成24年4月1日 ～平成25年3月31日
1060	政策監グループ	山口猛彦「ビルフランシュ」等	1件1点	庁舎展示	平成24年4月1日 ～平成25年3月31日
1061	秘書課	石本秀雄「少年の頃」等	9件9点	庁舎展示	平成24年4月1日 ～平成25年3月31日
1062	首都圏営業本部	山口猛彦「ビルフランシュの港」	1件1点	庁舎展示	平成24年4月1日 ～平成25年3月31日
1063	教育庁総務課	山口亮一「バラ」等	4件4点	庁舎展示	平成24年4月1日 ～平成25年3月31日
1064	佐賀空港事務所	古賀忠雄「愛と平和の像」	3件3点	庁舎展示	平成24年4月1日 ～平成25年3月31日
1065	名護屋城博物館	小栗潮「尾瀬沼畔」等	2件2点	展示・保管	平成24年4月1日 ～平成25年3月31日
1066	自治修習所	小栗潮「竹叢」	1件1点	庁舎展示	平成24年4月1日 ～平成25年3月31日
1067	有田工業高等学校	小栗潮「昇華」	1件1点	校舎展示	平成24年4月1日 ～平成25年3月31日
1068	三養基高等学校	納富進「村落(スペイン)」等	4件4点	庁舎展示	平成24年4月1日 ～平成25年3月31日
1069	基山町教育委員会	伊勢山遺跡出土土器 他	7件68点	基山町歴史資料館での展示	平成24年4月1日 ～平成25年3月31日
1070	小城市教育委員会	久蘇遺跡出土遺物 他	3件31点	常設展示	平成24年4月1日 ～平成25年3月31日

1071	佐賀城本丸歴史館	島義勇二行書 他	8件10点	「温故知新展」	平成24年4月19日 ～6月6日
1072	佐賀城本丸歴史館	染付「御薬製方」銘瓶 他	17件17 点	「佐賀ガラス～宙 吹き技法の歴史 ～展」	平成24年7月18日 ～9月7日
1073	福岡市博物館	肥前名護屋城凶屏風 (複製)	1件1点	特別企画展「能の かたちNIPPON 美の玉手箱展」	平成24年9月3日 ～11月25日
1074	一般財団法人熊本 伝統工芸館	叩き朝鮮唐津壺(中里 無庵) 他	3件3点	「人間国宝 九州・ 沖縄の伝統工芸 技と美展」	平成24年7月25日 ～9月10日
1075	書聖・中林梧竹没 後100年記念事業 実行委員会	梅月竹風 他	9件10点	特別展「書聖・中 林梧竹不朽の書 展」	平成24年11月19日 ～平成25年2月28日
1076	高遊外壳茶翁没後 250年記念事業実 行委員会	壳茶翁像 他	7件8点	壳茶翁特別展示 会	平成24年7月9日 ～8月22日
1077	佐賀県立美術館	桜馬場遺跡出土流雲 文縁方格規矩四神鏡 (重文) 他	7件40点	玉手箱3「桜馬場 一末盧国の玉墓 一展」	平成24年6月28日 ～9月10日
1078	吉野ヶ里歴史公園 マネジメント共同企 業体	東宮裾遺跡出土巴形 銅器 他	6件6点	特別企画展「よみ がえる邪馬台国～ 女王卑弥呼戦う！ 狗奴国の謎展」	平成24年9月24日 ～12月7日
1079	小城市教育委員会	坐氈	1件1枚	企画展「閑室元佞 ～鍋島家を救った 高僧～展」	平成24年6月29日 ～9月7日
1080	九州陶磁文化館	色絵罌粟文皿	1件1点	特別企画展「将軍 家献上の鍋島・平 戸・唐津展」	平成24年9月1日 ～12月28日
1081	飯塚市歴史資料館	参勤交代行列絵図 他	2件2点	企画展「長崎街道 一内野宿と飯塚宿 一展」	平成24年9月26日 ～12月9日
1082	岡山県立博物館	吉野ヶ里出土品 他	7件77点	特別展「邪馬台国 の時代一吉野ヶ 里から唐古・鍵ま まで一展」	平成24年10月16日 ～12月5日
1083	名護屋城博物館	大友遺跡出土ゴホウラ 製貝輪 他	6件14点	テーマ展「唐津・ 東松浦の考古学 展」	平成24年9月12日 ～10月31日
1084	佐賀城本丸歴史館	金武良鉄哲頭微鏡 他	2件2点	企画展「近代医学 の幕開け展」	平成24年9月18日 ～11月12日
1085	かしま市民楽修大 学	参勤交代行列絵図 他	2件2点	「最後の名君 鍋 島直彬展」	平成24年11月30日～ 平成25年2月1日

1086	福岡県立美術館	岡田三郎助「花野」他	2件2点	企画展「郷土の美術をみる・しる・まなぶ VOL4 児島善三郎と中村研一 福岡ライバル物語展」	平成24年9月24日 ～12月7日
1087	佐賀県染色作家協会	染色屏風 現代想 城秀男 他	2件2点	結成30周年記念「佐賀県染色作家協会展」	平成24年9月24日 ～9月30日
1088	吉田進一米寿展実行委員会	吉田進一「自画像」他	8件8点	「吉田進一米寿展」	平成24年8月27日 ～9月2日
1089	山口県大島郡周防大島町陸奥記念館	池田龍雄「友に捧ぐ：SETONAIKAI 13TH」他	6件6点	「池田龍雄：友に捧ぐ 鎮魂と平和の希み展」	平成24年10月12日 ～平成25年1月15日
1090	徳島市立考古博物館	桜馬場遺跡出土四葉座雲雷連弧文鏡 他	7件16点	特別企画展「卑弥呼の鏡とその周辺展」	平成24年9月27日 ～12月6日
1091	財団法人唐津市文化振興財団	ゴホウラ製貝輪 他	7件46点	「黄泉の国への贈りもの展」	平成24年9月27日 ～12月10日
1092	財団法人根津美術館	風物図帖	1件1冊	特別展「ZESIN－柴田是真の漆工・漆絵・絵画－展」	平成24年10月9日 ～12月28日
1093	下関市立美術館	田中宗一「都のぼり」他	3件3点	企画展「日本の水彩画展」	平成25年1月17日 ～3月31日
1094	佐賀城本丸歴史館	「金山寺図屏風」広渡雪山筆 他	8件8点	企画展「佐賀藩の絵画－広渡雪山と小原友閑斎展」	平成24年11月30日 ～平成25年1月25日
1095	多久市郷土資料館	「多久茂族記念碑拓本」 中林梧竹筆	3件3点	特別企画展「多久に残る梧竹の書展」	平成24年12月6日 ～平成25年1月26日
1096	京都国立博物館	「龍虎図」 狩野山雪筆 他	2件4点	特別展「狩野山楽・山雪」	平成25年3月1日 ～5月31日
1097	土浦市立博物館	紺糸威桶側二枚胴具足 他	4件4点	特別展「婆娑羅たちの武装展」	平成25年3月1日 ～5月31日
1098	佐賀城本丸歴史館	エンフィールド銃(ミニエー銃) 他	3件3点	佐賀城本丸歴史館御式台に展示	平成25年1月7日 ～1月21日
許可数43件 許可資料数 198件 500点					

## 6 資料特別利用許可

許可件数	128件	許可資料数	993点
------	------	-------	------

博物館・美術館職員名簿

(平成25年3月31日現在)

課名	職名		課名	職名	氏名		
館	長	山崎万里子	学芸課	課長	蒲原宏行		
	副館長(非常勤)	松本誠一		係長(学芸員)	浦川和也		
	副館長	木室恭子		主査(学芸員)	川副麻理子		
	総務課	課長		菖蒲正樹	主査(宇宙科学館)	大宅利之	
		総務		主幹	秀島麻子	主査(宇宙科学館)	丹野佳代子
				主査	松尾康則	主事	久富伸一郎
				主任行政技術員	右近孝太郎	主事(学芸員)	藤井祐介
				非常勤嘱託	中島文代	非常勤嘱託	今川泰靖
	課	担当			非常勤嘱託	土橋佳那子	
					非常勤嘱託	松尾ほなみ	
					非常勤嘱託	小原由記子	
					非常勤嘱託	蒲原文子	
	課	担当			企画普及担当	係長(学芸員)	竹下正博
			主査	塩田寿子			
			主査(学芸員)	野中耕介			
計 23名							

人事異動

(平成25年4月1日付)

転入			転出		
職名	氏名	前職	職名	氏名	転出先
副館長	永原新	国際交流課参事	副館長	木室恭子	佐賀コロニ一副所長
副館長 学芸課長事務取扱	西田和己	名護屋城博物館副館長	学芸課長	蒲原宏行	名護屋城博物館副館長
学芸課係長 (学芸員)	山崎和文	佐賀城本丸歴史館学芸担当係長	学芸課係長 (学芸員)	竹下正博	佐賀城本丸歴史館学芸担当係長
主査	田中徹	商工課主査	主査	塩田寿子	文化財課主査
副主査	末次和幸	鳥栖土木事務所行政技術員	主任行政技術員	右近孝太郎	退職 (平成25年3月31日付)
(再任用) 副主任業務技術員	右近孝太郎	博物館主任行政技術員	嘱託	土橋佳那子	退職 (平成25年3月31日付)
(再任用) 主査 (学芸員)	宇治章	九州陶磁文化館幹主	嘱託	松尾ほなみ	退職 (平成25年3月31日付)
副主査	久富伸一郎	昇格	嘱託	小原由紀子	退職 (平成25年3月31日付)
主事 (学芸員)	岩永亜季	新規採用	嘱託	蒲原文子	退職 (平成25年3月31日付)



佐賀県立博物館・美術館 年報 第43号

発行年月日 平成25年9月6日

編集・発行 佐賀県立博物館・美術館

〒840-0041 佐賀市城内 1-15-23

TEL 0952-24-3947 fax 0952-25-7006

ホームページアドレス

<http://www.pref.saga.lg.jp/web/kankou/kb-bunka/kb-hakubutu/museum.html>

E-mail

hakubutsukan-bijutsukan@pref.saga.lg.jp