

年 報

No. 5 4



令和5（2023）年度
佐賀県立博物館
佐賀県立美術館

目 次

佐賀県立博物館及び美術館日誌	…1
組織／佐賀県博物館及び美術館協議会	…4
事業の実施状況	
1 博物館の展示	…5
(1)佐賀県の歴史と文化	
(2)テーマ展	…6
①刀と人—作る、活かす—	
②さがヲほる—佐賀県発掘成果速報展 2023—	
③親の心、子知らず—佐賀先人たちの手紙—	
④防災の心得—守られてきた今・守りたい未来—	
(3)その他	
関係するアート展 Vol.3	
2 美術館の展示	…9
(1)OKADA—ROOM VOL.26～30	
(2)寄贈記念展 本野克彦コレクション—<佐賀>を集める—	
(3)コレクション展 Edge of SAGA Art	
(4)佐賀県立美術館40周年特別展 あそび、たたかうアーティスト 池田達雄	
(5)テーマ展 売茶翁の生涯—風のように生きる—	
(6)その他の展覧会	
3 普及活動	…16
(1)資料の刊行 (2)講座・教室 (3)あらかしコンサート	
4 博物館の観覧状況	…23
5 美術館の観覧状況	…25
6 美術館ホール・画廊利用状況	…28
資料の概要（博物館・美術館）	
1 購入資料	…29
2 寄贈資料	…29
3 寄託資料	…29
4 資料貸出状況	…30
5 資料特別利用許可	…31
博物館・美術館職員名簿／人事異動	…32

佐賀県立博物館・佐賀県立美術館日誌

令和5年(2024年)

- ※2月11日(土) OKADA-ROOM Vol.26 ～4/9、5/23～5/28
※3月17日(金) 寄贈記念展「本野克彦コレクション—佐賀>を集める—」 ～5/14
- 4月1日(土) 常設展第1期開幕
4月3日(月) 人事異動に伴う辞令交付式
4月11日(火) Edge of SAGA art 展開幕(～5/21)
4月16日(日) 博物館・美術館セミナー1「帰ってきた佐賀>たち—本野克彦コレクションとその魅力」
5月12日(金) テーマ展「刀と人—作る、活かす—」開幕(～6/25)
常設展第2期開幕
5月13日(土) 博物館・美術館セミナー2「古墳時代の佐賀—玉類からみる日韓交流—」
5月18日(木) 九州博物館協議会理事会・総会(～5/19 於:宮崎県)
5月28日(日) 第51回あらかしコンサート(美術館ホール)
ワークショップ「兵法タイ捨流による演武と型指導」(於:博物館エントランス)
5月30日(火) 梧竹・蒼海顕彰第31回佐賀県書道展(～6/10)
佐賀県博物館協会理事会・総会(於:九州陶磁文化館)
- 6月1日(木) OKADA-ROOM Vol.27 開幕(～9/10)
6月10日(土) 博物館・美術館セミナー3「テーマ展「刀と人」がもっと楽しくなる 刀と人のはなし」
6月12日(月) 消防訓練
6月16日(金) 第105回佐賀美術協会展(～6/25)
6月24日(土) 佐賀美術協会展表彰式
6月27日(火) 第47回佐賀県書作家協会展(～7/2)
6月29日(木) テーマ展「さがヲほる—佐賀県発掘成果速報展2023—」開幕(～7/30)
7月4日(火) 第39回佐賀県写真協会公募展(～7/9)
7月5日(水) 全国博物館長会議(於:東京都)
7月15日(土) 魔法の美術館展開幕(～8/27)
7月23日(日) 博物館・美術館セミナー4「やることは決まった?理科の自由研究」
7月26日(水) 先生のための博物館・美術館講座1「教科書に載らない?発掘された佐賀」
7月27日(木) 先生のための博物館・美術館講座2「佐賀の生物と大地—生物観察入門—」
7月28日(金) 先生のための博物館・美術館講座3「美術作品を解剖する!作品鑑賞の楽しみ方」
8月1日(火) 常設展第3期開幕
夏休み子どもミュージアム①「ハンを使って布を染めよう」
8月2日(水) 夏休み子どもミュージアム②「ハンを使って布を染めよう」
先生のための博物館・美術館講座4「昔の道具体験プログラム」
8月3日(木) 夏休み子どもミュージアム③④「紙すき体験—和紙のはがきをつくろう!—」
8月4日(金) 夏休み子どもミュージアム⑤⑥「水墨画で描こう!うちわ絵」
8月8日(火) 夏休み子どもミュージアム⑦⑧「化石クリーニング」
8月9日(水) 博物館長会議(於:名護屋城博物館)
8月17日(木) 夏休み子どもミュージアム⑨「竹で食器をつくろう」
8月18日(金) 夏休み子どもミュージアム⑩「竹で食器をつくろう」
8月19日(土) 博物館・美術館セミナー5「身近な植物の観察」
8月21日(月) 博物館学芸員実習開講(～9/1)
8月22日(火) 会計事務指導・検査
8月24日(木) 関係するアート展 vol.3 開幕(～10/12)
夏休み子どもミュージアム⑪⑫「昔の道具でだっこく体験!」

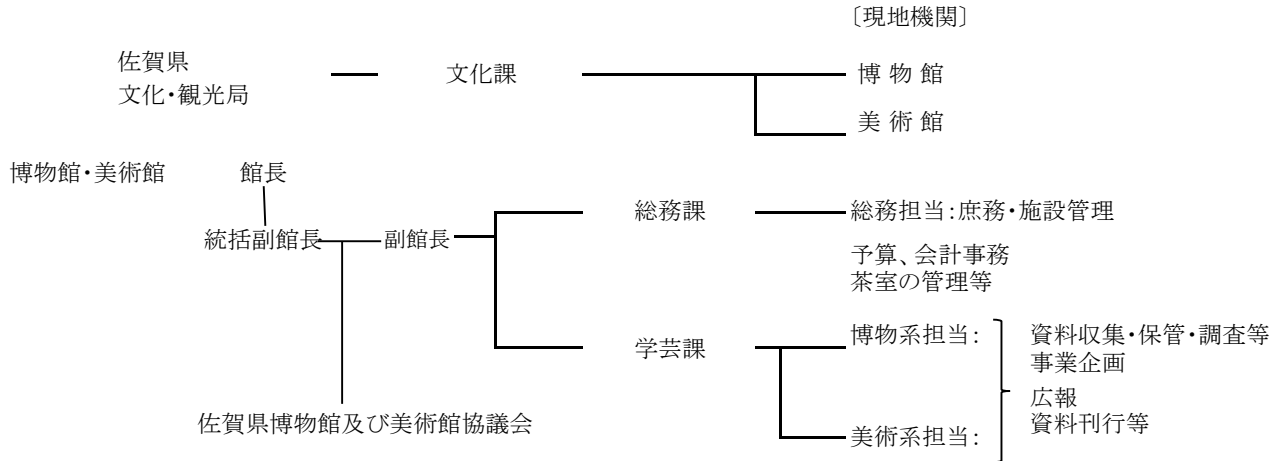
- 8月29日(火) 濠端9館会議 (於:佐賀城本丸歴史館)
- 8月31日(木) 昔の道具体験プログラム「いなほが米つぶになるまで—だっこく体験—」(多久市立東原摩舎東部校)
- 9月6日(水) 佐賀県立美術館40周年特別展「あそび、たたかうアーティスト 池田龍雄」開幕(～10/29)
- 9月14日(木) OKADA—ROOM Vol.28 開幕(～12/17)
- 9月15日(金) SAGA GAYA Museum1 (開館時間延長)
- 9月16日(土) 第52回あらかしコンサート(美術館ホール)
SAGA GAYA Museum2
- 9月17日(日) SAGA GAYA Museum3
- 9月19日(火) SAGA GAYA Museum4
- 9月23日(土) 博物館・美術館セミナー6「アーティスト、もうひとつのたたかい—生きるためにえがく!画家・池田龍雄と絵本の世界—」
- 10月1日(日) 池田龍雄展講演会&クロストーク
- 10月5日(木) 都道府県立美術館副館長等事務責任者会議(～10/6 於:東京都現代美術館)
- 10月7日(土) 博物館・美術館セミナー7「ゲイジユツのあるところ—池田龍雄の転廻—」
- 10月13日(金) 令和5年度第1回佐賀県博物館及び美術館協議会
- 10月17日(火) 第35回佐賀県高等学校総合文化祭 美術・工芸展、書道展、写真展(～11/5)
- 10月19日(木) 昔の道具体験プログラム「いなほが米つぶになるまで—だっこく体験—」(佐賀市立循誘小学校)
- 10月20日(金) 昔の道具体験プログラム「いなほが米つぶになるまで—だっこく体験—」(唐津市立打上小学校)
ミュージアム・アートキャラバン隊1(小城市立岩松小学校)
- 10月25日(水) ミュージアム・アートキャラバン隊2,3(唐津市立七山小中学校・佐賀市立北山東部小学校)
九州博物館協議会学芸員・事務職員研修会(～10/26 於:武雄市・有田町)
- 10月26日(木) ミュージアム・アートキャラバン隊4(神埼市立千代田西部小学校)
- 11月8日(水) 佐賀県博物館協会研修会(於:九州陶磁文化館)
- 11月14日(火) 受付職員研修(於:九州陶磁文化館)
資料燻蒸(～11/17)
- 11月17日(金) ミュージアム・アートキャラバン隊5(唐津市立浜玉中学校虹の松原分校)
- 11月18日(土) 第73回佐賀県美術展覧会(～11/26)
- 11月22日(水) ミュージアム・アートキャラバン隊6(中原特別支援学校鳥栖田代分校)
- 11月28日(火) テーマ展「売茶翁の生涯—風のように生きる—」開幕(～1/18)
- 11月29日(水) ミュージアム・アートキャラバン隊7,8(佐賀県立うれしの特別支援学校)
- 12月1日(金) テーマ展「親の心、子知らず—佐賀先人たちの手紙—」開幕(～2/11)
常設展第4期開幕
- 12月6日(水) 定期監査
- 12月7日(木) 第23回佐賀県障がい者文化芸術作品展(～12/17)
- 12月9日(土) 博物館・美術館セミナー8「売茶翁の生涯」
- 12月11日(月) 消防訓練
- 12月14日(木) ミュージアム・アートキャラバン隊9,10(佐賀市立久保泉小学校)
- 12月16日(土) 博物館・美術館セミナー9「佐賀城公園冬の野鳥観察」
- 12月19日(火) 昔の道具体験プログラム「いなほが米つぶになるまで—だっこく体験—」(多久市立東原摩舎東部校)
- 12月20日(水) 委員監査
- 12月21日(木) OKADA—ROOM Vol.29 開幕(～2/25)
- 12月22日(金) おほしんたろう展開幕(～2/17)
- 12月28日(木) 仕事納め式

令和6(2024)年

- 1月4日(木) 仕事始め式
- 1月6日(土) 博物館・美術館セミナー10「肖像画から考える“売茶翁像”」
- 1月11日(木) 昔の道具体験プログラム「いなほが米つぶになるまで—だっこく体験—」(多久市立東原摩舎西溪校)

- 1月13日(土) 博物館・美術館セミナー11「古文書を読んでもみよう—佐賀先人たちの手紙—」
- 1月23日(木) 昔の道具体験プログラム「いなほが米つぶになるまで—だっこく体験—」(佐賀市立富士小学校)
- 1月30日(火) 美術館ホール吊物更新工事(～2/20)
- 2月13日(火) 令和5年度第2回佐賀県博物館及び美術館協議会
- 2月16日(金) テーマ展「防災の心得—守られてきた今・守りたい未来—」開幕(～4/14)
- 2月17日(土) 博物館・美術館セミナー12「絵葉書で見る佐賀の近代」
- 2月20日(火) 第18回佐賀城公園管理運営連絡会議(於:赤松公民館)
- 2月20日(火) 美術館ホール吊物更新工事完了
- 2月27日(火) 常設展第5期開幕
- 2月28日(水) 佐賀県公立文化施設連絡協議会(於:鹿島市生涯学習センター)
- 3月1日(金) 昔の道具体験プログラム「いなほが米つぶになるまで—だっこく体験—」(みやき町立三根西小学校)
- 3月2日(土) 第53回あらかしコンサート(美術館ホール)
- 3月9日(土) 博物館・美術館セミナー13「防災の心得—地図から学ぶ自然災害—」
- 3月14日(木) 第1回ふかぼり Museum+G 研究成果発表会
- 3月16日(土) 「生誕100年 山下清展—100年目の大回想」開幕(～5/12)

組 織(令和6年3月31日現在)



佐賀県博物館及び美術館協議会

委員名簿(定数 14名)

(令和6年3月31日現在)

区分	氏 名	役 職 名	備 考
学 識 経 験 者	北 島 治 樹	佐賀美術協会理事長	副委員長
	宮 島 敦 子	佐賀大学名誉教授	委 員 長
	志 佐 喜 栄	多久市郷土資料館学芸員	
	小 林 知 美	筑紫女学園大学准教授	
	下 田 寛	佐賀県議会議員	
	中 野 星 次	株式会社佐賀新聞社 統合編集本部メディア局次長	
	鶴 丸 英 樹	株式会社サガテレビ 報道編成制作 局報道部長兼アナウンス室長	
公 募	西 郡 幸 子	フリーエディター	
学 校 教 育 ・ 社 会 教 育 関 係 者	北 真 由 美	佐賀市立赤松小学校教諭	
	松 永 千 尋	佐賀市立城西中学校教諭	
	岩 谷 奈 美	佐賀県立致遠館高等学校教諭	
	岡 本 猛	佐賀県立佐賀北高等学校教諭	
	多々良 一夫	佐賀県公民館連合会副会長 (佐賀市立高木瀬公民館長)	
	村 川 由 香	佐賀県PTA連合会母親委員	

(任期:令和4年8月4日～令和6年8月3日)

開 催 状 況

(第1回) 令和5年10月13日(金) 於:博物館応接室

- 議 題 (1) 令和4年度事業実績について
(2) 令和5年度事業計画について
(3) その他

(第2回) 令和6年2月13日(木) 於:博物館応接室

- 議 題 (1) 令和5年度事業について
(2) 令和6年度事業計画について

事業の実施状況

1 博物館の展示

(1) 佐賀県の歴史と文化 [1号・2号・3号・大展示室]

- 会期 第1期 令和5年 4月 1日(土)～5月 7日(日)
- 第2期 令和5年 5月12日(金)～7月30日(日)
- 第3期 令和5年 8月 1日(火)～10月22日(日)
- 第4期 令和5年12月 1日(金)～令和6年2月25日(日)
- 第5期 令和6年 2月27日(火)～令和6年4月14日(日)

毎週月曜日休館、ただし、月曜日が祝日の場合はその翌日が休館

■内容

A 佐賀の自然 [1号展示室]

1 佐賀の大地

- ① 佐賀の地質のなりたち ② 化石は語る

2 佐賀の生き物

- ① 佐賀の植物 ② 佐賀の哺乳類 ③ 佐賀の野鳥 ④ 佐賀の昆虫 ⑤有明海の生き物

B 文明のおこりと佐賀 [2号展示室]

1 狩りと採集の日々

- ① 石器を作った人々 ② 縄文土器の世界 ③ 縄文人の生活誌

2 稲と銅と鉄

- ① 水田稲作と支石墓 ② 弥生の暮らし ③ ムラからクニへ

C 古代国家への歩み [2号展示室]

1 古墳と豪族

- ① 古墳の形成と分布 ② 豪族の支配と人々の暮らし

2 肥前国の成立

- ① 仏教の広がり

D 肥前国と武士団 [2号展示室]

1 荘園の時代

- ① 肥前国と荘園 ② 山岳仏教と末法思想

2 いのりと暮らし

- ① 信仰と文化

3 中世から近世へ

- ① 龍造寺隆信とその時代

E 佐賀藩と近世社会 [2号展示室]

1 徳川幕府と佐賀藩

- ① 諸藩の成立 ② 長崎警備と佐賀藩

2 暮らしと交易

- ① 武家のかたち ② 長崎貿易と肥前陶磁

3 教育と文化

- ① 近世の文化

4 幕末・維新の激動

- ① 異国船の渡来と開国 ② 近代科学技術の導入

F 近代の佐賀 [2号展示室]

1 国家と地方

- ① 明治の群像

G 佐賀の民俗 [大展示室]

1 すまいとくらし

- ① 佐賀の民家 ② くらしの道具

2 有明海と玄界

- ① 玄界のくじらとり ② 有明海と漁撈

3 佐賀の農業

- ① 佐賀平野の成り立ちと農具 ② 農と祭り

4 仕事と道具

- ① 山のくらし ② 手漉き和紙 ③ 大甕づくり ④ 肥前の売菓

(2) テーマ展

① 刀と人—作る、活かす—

- 会期 令和5年5月12日(金)～6月25日(日)
- 会場 博物館3号展示室(一部)
- 内容 刀を「作る人」と「活かす人」2つの視点から、時代の要望に応える刀匠の業や日本刀文化を伝える様々な人の取り組みについて紹介。

(関連イベント)

○ギャラリートーク

日時：5月14日(日)13時～、6月4日(日)13時～
会場：博物館3号展示室

○職人のはなし

日時：5月14日(日)14時～
講師 研師 今川泰靖 (参加者38人)
6月4日(日)14時～
講師 刀匠 西村淳 (参加者94人)

○ワークショップ「兵法タイ捨流による演武と型指導」

日時：5月28日(日)10時～12時
会場：博物館エントランス

○あらかしコンサート

日時：5月28日(日)13時～
会場：美術館ホール

○博物館・美術館セミナー

日時：令和5年6月10日(土)13時半～15時 会場：美術館2階画廊
担当：松浦由佳(当館学芸員)(参加者41人)



② さがヲほる—佐賀県発掘成果速報展 2023— ※文化課文化財保護・活用室との共催

- 会 期 令和5年6月29日（木）～7月30日（日）
- 会 場 博物館3号展示室（一部）
- 観覧料 無料
- 内 容 吉野ヶ里遺跡など令和4年度の県内の発掘調査成果を紹介（展示資料67点）。

（関連イベント）

○さがヲほる ふかぼり1「吉野ヶ里発掘 大作戦会議2」

日時：7月8日（土）14時～15時

会場：美術館2階画廊

講師：佐賀県文化財保護・活用室 吉野ヶ里遺跡担当

（参加者43名）



○さがヲほる ふかぼり2「さかのさびたかたな」

日時：7月22日（土）14時～15時

会場：美術館2階画廊

講師：土井翔平（佐賀県文化財保護・活用室）

（参加者38名）

③ 親の心、子知らず—佐賀先人たちの手紙—

- 会 期 令和5年12月1日（金）～令和6年2月11日（日）
- 会 場 博物館3号展示室（一部）
- 観覧料 無料
- 内 容 戦国から明治までを中心に、佐賀の著名人たちが家族や知人に書き送った手紙にスポットを当て紹介。（展示資料：25件35点）

（関連イベント）

○ギャラリートーク&ワークショップ

「子の心、親知らず—名尾和紙の手紙で伝える子の想い—」

日時：令和5年12月2日（土）13:30～15:00

令和6年1月20日（土）13:30～15:00

令和6年2月3日（土）13:30～15:00

会場：博物館3号展示室

（参加者計78名）



○博物館・美術館セミナー「古文書を読んでみよう—佐賀先人たちの手紙—」

日時：令和6年1月13日（土）13時半～15時

会場：美術館2階画廊

講師：松本尚之（当館学芸員）（参加者56人）

④ 防災の心得—守られてきた今・守りたい未来—

- 会 期 令和6年2月16日（金）～4月14日（日）
- 会 場 博物館3号展示室（一部）
- 観覧料 無料
- 内 容 私たちが暮らす佐賀県の地形や環境特性と、私たちの身近に起こり多大な被害を及ぼした水害や、土砂災害、地震、火山噴火などの自然災害に関する資料を取り上げて紹介。私たちの身近にある自然環境や災害の歴史に触れながら、防災について考える機会を提供。

（関連イベント）

○ギャラリートーク

- 日時：令和6年2月24日（土）13:30～
- 令和6年3月23日（土）13:30～
- 令和6年4月13日（土）13:30～

会場：博物館3号展示室

（参加者計24名）

○博物館・美術館セミナー「防災の心得—地図から学ぶ自然災害—」

- 日時：令和6年3月9日（土）13:30～15:00
- 会場：美術館2階画廊
- 講師：陣内裕美（当館学芸員）（参加者22人）



（3）その他

・関係するアート展 vol.3

- 会 期 令和5年8月24日（木）～10月12日（木）
- 会 場 博物館3号展示室
- 観覧料 無料
- 主 催 佐賀県文化課



2 美術館の展示

(1) OKADA-ROOM

ア Vol. 26 うらかなる時—花咲く春の洋画—

■会期 令和5年2月11日(土・祝)～4月9日(日)、5月23日(月)～5月28日(日)

■内容 日本の裸婦像を代表する岡田の名品《花野》をはじめ、岡田がこよなく愛した長野県飯綱町の桃園を描いた《丹霞郷》、満開の八重桜が瑞々しい山口亮一の《桜》、武藤辰平によるフランス絵画の模写《春(ミレー模写)》等々を展示。〔展示数15点〕



岡田三郎助《花野》 1917(大正6) 油彩・カンヴァス
佐賀県立美術館 佐賀県重要文化財



岡田三郎助《丹霞郷》 1933(昭和8)
油彩・カンヴァス

イ Vol. 27 岡田三郎助名品選—その美の歩み—

■会期 令和5年6月1日(木)～9月10日(日)

■内容 暗い色調を用い、優れた写実表現によって人物を描いた《矢調べ》(明治26年)をはじめ、雄大な山の描写に繊細な色の変化を見て取ることが出来る《富士山(三保にて)》(大正9年)、人体の質感と背景の鮮やかな色彩の調和が見事な《裸婦》(昭和10年)など、最初期から円熟期に至る作品を通して、岡田が画家として追い求めた表現の変遷を紹介。〔展示数17点〕



岡田三郎助《富士山(三保にて)》 1920(大正9) 油彩・カンヴァス
佐賀県立美術館



岡田三郎助《清楚(少女)》 1907(明治40) 油彩・カンヴァス
佐賀県立美術館

(関連イベント)

岡田三郎助アトリエ移築・復原5周年記念企画 連続講座「日本近代洋画の栄華 岡田三郎助」

日程：(1) 6月 9日(金)「第1回 洋画の目覚め」

(2) 6月23日(金)「第2回 裸婦像—古典と新案—」

(3) 7月 7日(金)「第3回 美人画—伝統と調和—」

(4) 7月21日(金)「第4回 風景画—融和と象徴—」

(5) 8月25日(金)「第5回 新しい時代へ」

時間：15:00～16:10

講師：松本誠一(当館名誉顧問)

ウ Vol. 28 光をえがくー岡田三郎助とその周辺画家からー

■会期 令和5年9月14日(木)～12月17日(日)

■内容 岡田三郎助 が描いた 《夕陽》のような画面全体が光に包まれたような作品から、ラファエル・コランによる木陰から漏れる光に照らされた女性像の《日だまり》等、光を活かした作品を展示。
〔展示数 19 点〕



岡田三郎助《夕陽》1894年頃(明治27年頃)
油彩・板、個人蔵



岡田三郎助《少女読書》1924年(大正13年)
油彩・カンヴァス、佐賀県立美術館

エ vol. 29 めでたし、美の交錯

■会期 令和5年12月21日(木)～令和6年2月25日(日)

■内容 岡田三郎助を中心に6人の画家の優品を展示。併せて、現在を生きる作家3人の作品として、池田学《誕生》のスピノフ作品「鶴」や、岡田三郎助アトリエに着想した鶴友那・仁戸田典子の作品(平成30年度実施のアーティスト・イン・レジデンスにて制作)も紹介。〔展示数 13 点〕



百武兼行《田子の浦図》1876年(明治9年)
油彩・カンヴァス、佐賀県立美術館



岡田三郎助《薔薇》1931年(昭和6年)
油彩・カンヴァス、佐賀県立美術館

オ vol. 30 画家の住む場所・描く場所

■会期 令和6年2月29日(木)～令和6年6月16日(日)

■内容 岡田三郎助のアトリエに関わる作品を展示。あわせて、岡田のアトリエに残されていた16mmフィルムを再編した動画を紹介。〔展示数 8 点+映像展示〕

(2) 寄贈記念展「本野克彦コレクション—〈佐賀〉を集める—」※佐賀城本丸歴史館との共催

■会 期 令和5年3月18日（土）～5月14日（日）

■会 場 美術館2・3号展示室

■観覧料 無料

■内 容 本野克彦氏（1932年～2021年）は両親が佐賀県の出身で、自身も小学校6年時から約3年間を佐賀で過ごした。実業家として「東方商館株式会社」等の経営の傍ら、中林梧竹顕彰及び佐賀県関係資料、作品の収集・公開に尽力した。収集された資料・作品は、令和4年2月、本野氏の遺志を受けた御子の敦彦氏から佐賀県に寄贈された。佐賀県立博物館・佐賀県立美術館及び佐賀城本丸歴史館に収蔵される「本野克彦コレクション」は総数476件。時代は戦国時代から現代まで、分野も古文書から現代アートまでと実に多彩な内容である。本展覧会では、「本野克彦コレクション」から、佐賀の歴史と文化、美術を語る多彩な資料・作品を紹介。

[展示数 77 点]

(関連イベント)

○博物館・美術館セミナー

日時：令和5年4月16日（日）13:30～15:00

会場：美術館2階 画廊

講師：松本尚之・安東慶子（当館学芸員）

（参加者 10 名）

○ギャラリートーク

日時：令和5年3月25日（土）、4月8日（土）

4月22日（土）、5月6日（土） 14:00～

会場：美術館2・3号展示室



(3) コレクション展 Edge of SAGA art

■会 期 令和5年4月11日（火）～5月21日（日）

■会 場 美術館4号展示室

■観覧料 無料

■内 容 当館コレクションの中から池田学、吉岡徳仁の作品をはじめ、佐賀ゆかりの現代の美術家たちの作品を紹介した。1ミリに満たない線で独特の世界を写実的に描き出す池田学、透明感のある素材を用いた清冽な造形が話題の吉岡徳仁らの作品は、旧来の美術の技法やジャンルを超え、世界的に高い評価を受けている。本展出品の作品群はそれぞれの時代の「今」を映し出した刺激的な表現であり、佐賀の美術界のレベルの高さを示すとともに、佐賀における美術の豊かな土壌を感じさせるものでもあることを伝えた。[展示数 28 点]

(関連イベント)

○ギャラリートーク (当館学芸員)

日時：4月15日(土)、5月20日(土) 14:00～

会場：美術館4号展示室



(4) 美術館40周年特別展「あそび、たたかうアーティスト 池田龍雄」

■会期 令和5年9月6日(木)～10月29日(日)

■会場 美術館2・3・4号展示室

■観覧料 1,000円(割引800円)

■内容 伊万里に生まれ、日本の前衛美術界を代表する芸術家、池田龍雄(1928-2020)。その作品は社会への鋭いまなざしと力強いユーモアに溢れている。故郷佐賀での初の回顧展となる本展は、池田龍雄の絵画、オブジェ作品、絵本の原画や挿絵等約200点あまりを展示・紹介した。東京を中心とした各美術館より池田の代表作や名品を借用し、約70年にわたる長い画家人生を駆け抜けた「戦後美術の巨人」池田龍雄の画業と生涯を辿った。[計150点]



(関連イベント)

○池田龍雄展クロストーク

日時：令和5年10月1日(日) 13:30~15:30 会場：美術館ホール

(第1部) 講演：「池田龍雄 画家が背負ったミッション」

講師：光田由里(多摩美術大学アートアーカイヴセンター所長、大学院教授、プーアール舎主宰)

(第2部) クロストーク「池田龍雄、その「あそび」と「たたかい」の現場から」

登壇者：光田由里、池田忠利(アーティスト・池田龍雄実弟)、古賀史生(佐賀新聞社)

コーディネーター：野中耕介(当館学芸員)

(聴講者数100名)

○博物館・美術館セミナー1「アーティスト、もうひとつのたたかい—生きるためにえがく! 画家・池田龍雄の絵本の世界—」

日時：9月23日(土・祝) 13:30~15:00

講師：野中耕介(当館学芸員)

(参加者30名)

○博物館・美術館セミナー2「ゲイジユツのあるところ—池田龍雄の転廻」

日時：10月7日(土) 13:30~15:00

講師：岩永亜季(当館学芸員)

(参加者20名)

○イベント

第52回あらかしコンサート

演目：「ないた赤おに」

出演者：劇団ショーマンシップ

日時：9月16日(土) 13:30~

会場：美術館ホール

(参加者310名)

○ギャラリートーク(当館学芸員)

9月16日(土) 15:30~、9月23日(土) 15:30~、9月30日(土) 14:00~、

10月7日(土) 15:30~、10月14日(土) 14:00~、10月21日(土) 14:00~、

10月28日(土) 14:00~

○SAGA GAYA Museum(サガ・ガヤ・ミュージアム)

美術館で話したり、笑ったり、思わず声をあげたりしながら、自由な雰囲気の中で、芸術作品を鑑賞する時間で、家族や友人、館スタッフと楽しいひと時を過ごす試みとして開催(計4回)。

9月15日(金) 18:00~20:00、9月16日(土) 15:00~18:00、9月17日(日) 15:00~18:00、

9月19日(火) 13:00~17:00



(5) テーマ展「売茶翁の生涯—風のように生きる—」 ※NPO 法人高遊外壳茶翁顕彰会との共催

■会 期 令和5年11月28日(火)～令和6年1月18日(木)

■会 場 美術館2号展示室

■観覧料 無料

■内 容 なぜ佐賀から売茶翁という人物が輩出されたのか。売茶翁の足跡をたどり、併せて、同時代以降の肖像画、売茶翁の直筆や煎茶道具などを紹介。

(関連イベント)

○博物館・美術館セミナー1「売茶翁の生涯」

日 時：令和5年12月9日(土曜日)13時30分～15時

場 所：県立美術館2階 画廊

担 当：福井 尚寿(当館館長)

(参加者50名)

○博物館・美術館セミナー2「肖像画から考える“売茶翁像”」

日 時：令和6年1月6日(土曜日)13時30分～15時

場 所：県立美術館2階 画廊

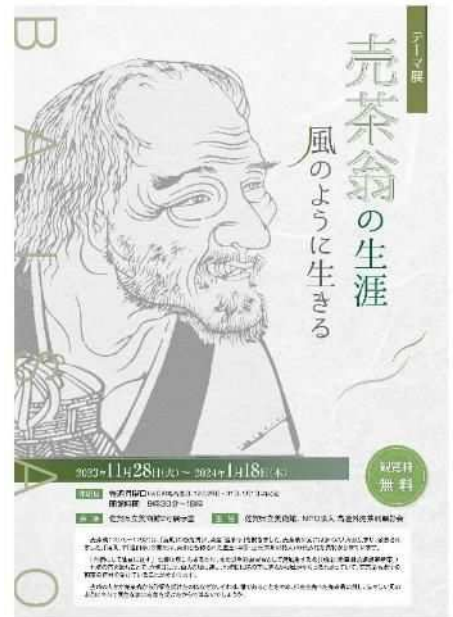
担 当：安東 慶子(県立美術館学芸員)

(参加者43名)

○ギャラリートーク

日 時：令和5年12月17日(日)14:00～

令和6年1月14日(日)14:00～



(6) その他の展覧会 (共催展及び主な外部団体の展覧会)

展覧会名：梧竹・蒼海顕彰第31回佐賀県書道展

会 期：令和5年5月30日(火)～6月10日(土)

会 場：美術館2・3・4号展示室

展覧会名：第105回佐賀美術協会展【共催】

会 期：令和5年6月16日(金)～6月25日(日)

会 場：美術館2・3・4号展示室、画廊

展覧会名：第47回佐賀県書作家協会展【共催】

会 期：令和5年6月27日(火)～7月2日(日)

会 場：美術館2・3・4号展示室

展覧会名：第39回佐賀県写真協会公募展【共催】

会 期：令和5年7月4日(火)～7月9日(日)

会 場：美術館4号展示室

展覧会名：魔法の美術館

会 期：令和5年7月15日（土）～8月27日（日）

会 場：美術館2・3・4号展示室

主 催：佐賀新聞社

展覧会名：第35回佐賀県高等学校総合文化祭美術・工芸展、書道展、写真展

会 期：令和5年10月17日（火）～11月5日（日）

会 場：博物館3号展示室

展覧会名：第73回佐賀県美術展覧会（県展）

会 期：令和5年11月18日（土）～11月26日（日）

会 場：美術館2・3・4号展示室、博物館2・3号展示室、画廊

主 催：佐賀県美術展覧会実行委員会

展覧会名：第23回佐賀県障がい者文化芸術作品展

会 期：令和5年12月7日（木）～17日（日）

会 場：美術館3・4号展示室

主 催：佐賀県文化課

展覧会名：おほしんたろう展

会 期：令和5年12月22日（金）～令和6年2月17日（土）

会 場：美術館3・4号展示室

主 催：おほしんたろう展実行委員会

展覧会名：生誕100年 山下清展—百年目の大回想—

会 期：令和6年3月16日（土）～5月12日（日）

会 場：美術館3・4号展示室

主 催：サガテレビ

3 普及活動

(1) 資料の刊行

佐賀県立博物館・佐賀県立美術館調査研究書 第48集

令和6（2024）年3月24日発行，A4版，92頁

収録内容	著者等
講演会&クロストーク 池田龍雄、その「あそび」と「たたかい」の現場から	光田由里（多摩美術大学） 池田忠利（アーティスト） 古賀史生（佐賀新聞社） 野中耕介（当館学芸員）
実践報告 SAGA GAYA Museum（サガ ガヤ ミュージアム）—話したり、笑ったり、思わず声をあげたりしながら、自由な雰囲気の中で芸術作品を楽しむ時間—	浦川 和也（当館学芸員）
日本近代洋画の創造のかたち—引用と創作・岡田三郎助の場合—	松本 誠一（当館学芸員）
夏休み子どもミュージアム体験講座 2023 実績報告	寺澤 夏菜（当館学芸員）
貢姫宛て鍋島直正書状にみる「心配」の記述について—『愛娘への手紙—貢姫宛て鍋島直正書簡集—』をもとに—	寺澤 夏菜（当館学芸員）
【史料紹介】 年未詳七月十一日付け鍋島直茂書状	松本 尚之（当館学芸員）
資料紹介 藤田遜の油彩画—「美協展」最初期の光彩—	野中 耕介（当館学芸員）
佐賀県域の変遷について—県域変遷図と根拠資料一覧—	浦川 和也（当館学芸員）

(2) 講座・教室

① 博物館・美術館セミナー

県民の方々に、よりいっそう博物館及び美術館に親しんでいただくための講座で、博物館及び美術館の特色を活かし、各分野の学芸員が分かりやすく解説。講座によっては、実際に作品や資料を間近に見学したり、館外に出かけたり、バラエティに富む内容で行った。計 13 講座、参加者延べ 364 人。

回	期日	講師	内容	分野	人数	対象
1	4月16日(日) 13:30~15:00	松本尚之 安東慶子	帰ってきた<佐賀>たち―「本野克彦コレクション」とその魅力―	歴史 美術	10	一般
2	5月13日(土) 13:30~15:00	瀧ノ上隆介	古墳時代の佐賀―玉類からみる日韓交流―	考古	14	一般
3	6月10日(土) 13:30~15:00	松浦由佳	テーマ展「刀と人」がもっと楽しくなる 刀と人のはなし	歴史	41	一般
4	7月23日(日) 13:30~15:00	時貞雄成	やることは決まった？理科の自由研究	理科	30	親子
5	8月19日(土) 13:30~15:00	佐久間理恵	身近な植物の観察	自然	29	一般
6	9月23日(土) 13:30~15:00	野中耕介	アーティスト、もうひとつのたたかい― 生きるためにえがく！画家・池田龍雄と 絵本の世界―	美術	30	一般
7	10月7日(土) 13:30~15:00	岩永亜季	ゲイジツのあるところ―池田龍雄の転 廻―	美術	20	一般
8	12月9日(土) 13:30~15:00	福井尚寿	売茶翁の生涯	美術	50	一般
9	12月16日(土) 9:30~11:00	陣内裕美 佐賀野鳥の会	佐賀城公園 冬の野鳥観察	自然	6	親子
10	1月6日(土) 13:30~15:00	安東慶子	肖像画から考える“売茶翁像”	美術	43	一般
11	1月13日(土) 13:30~15:00	松本尚之	古文書を読んでみよう―佐賀先人たちの 手紙―	歴史	56	一般
12	2月17日(土) 13:30~15:00	浦川和也	絵葉書で見る佐賀の近代	歴史	13	一般
13	3月9日(土) 13:30~15:00	陣内裕美	防災の心得―地図から学ぶ自然災害―	自然	22	一般

② 夏休み子どもミュージアム 2023

夏休み期間中、子供たちに博物館・美術館をもっと気軽に楽しんでもらうために、さまざまな体験を取り入れた講座を開催。[6講座、12回、参加者延べ 230人]

回	日時		講座名 (対象学年)	参加児童数
1	8月1日 (火)	13:30~16:00	ハンを使って布を染めよう	33人
2	8月2日 (水)	13:30~16:00		31人
3	8月3日 (木)	10:00~12:00	紙すき体験—和紙のはがきをつくろう!—	11人
4		13:30~15:30		11人
5	8月4日 (金)	10:00~12:00	水墨画で描こう! うちわ絵	16人
6		13:30~15:30		19人
7	8月8日 (火)	10:00~12:00	化石クリーニング	19人
8		13:30~15:30		17人
9	8月17日 (木)	13:30~16:00	竹で食器をつくろう	16人
10	8月18日 (金)	13:30~16:00		15人
11	8月24日 (木)	10:00~12:00	昔の道具でだっこく体験!	23人
12		13:30~15:30		19人

ハンを使って布を染めよう



竹で食器をつくろう



化石クリーニング



③ ミュージアム・アートキャラバン隊

学校へ持参した博物館及び美術館資料をもとに、学芸員が児童・生徒へ郷土の美術作品の素晴らしさを伝えるアウトリーチ事業を開催。メニューは、下記のとおりで、開催希望校の要望に応じて日程・内容を調整し、実施した。

件	実施日	内容	学校名	学年等	人数
1	10月20日	美術鑑賞	小城市立岩松小学校	小学4年生	31名
2	10月25日	美術鑑賞	唐津市七山小中学校	中学校全校生徒	51名
3			佐賀市立北山東部小学校	全学年	14名
4	10月26日	美術鑑賞	神崎市立千代田西部小学校	小学4年生	34名
5	11月17日	美術鑑賞	唐津市浜玉中学校虹の松原分校	全校生徒	5名
6	11月22日	美術鑑賞	中原特別支援学校鳥栖田代分校	小学部4,5,6年生	20名
7	11月29日	美術鑑賞	佐賀県立うれしの特別支援学校	1,2,3年	20名
8					
9	12月14日	美術鑑賞	佐賀市立久保泉小学校	小学5,6年生	50名
10					



「美術作品鑑賞」の様子



④ 昔の道具体験プログラム「いなほが米つぶになるまで—だっこく体験—」

回	日時	学校団体	会場	参加者数
1	令和5年8月31日 9:30~11:30	多久市立東原摩舎東部校7年生	美術館画廊	42名
2	令和5年10月19日 9:30~12:00	佐賀市立循誘小学校3年生	美術館ホール	51名
3	令和5年10月20日 12:30~14:30	唐津市立打上小学校5年生	博物館ピロティ	25名
4	令和5年12月19日 9:30~11:30	多久市立東原摩舎西溪校4年生	美術館ホール	35名
5	令和6年1月11日 9:30~11:30	多久市立東原摩舎西溪校3年生	美術館画廊	22名
6	令和6年1月23日 9:45~11:45	佐賀市立富士小学校3年生	美術館画廊	12名
7	令和6年3月1日 9:30~11:30	みやき町立三根西小学校3年生	美術館ホール	32名

⑤ 先生のための博物館・美術館講座

学校教育との連携を重要な課題と位置付け、その一環として平成 16 年度から開催している。この講座は、子供たちにもっと博物館・美術館を利用してもらうため、まずは先生方に、歴史資料や絵画、昔の道具などの見方やおもしろさを知って、これらに親しみ楽しんでもらい、そこでの成果を博物館・美術館を利用した教育や学校教育の場で活かしてもらうことを目的としている。[受講者 61 人]

回	日時	講座名	対象	担当	参加数
1	7月26日(水) 13:30~16:30	教科書に載らない？発掘された佐賀	保育園 小学校 中学校 高等学校 特別支援学校等の 教職員	淵ノ上隆介	14名
2	7月27日(木) 13:30~16:30	佐賀の生物と大地—生物観察入門—		陣内裕美	17名
3	7月28日(金) 13:30~16:30	美術作品を解剖する！作品鑑賞の楽しみ方		安東慶子	23名
4	8月2日(水) 13:30~16:30	昔の道具体験プログラム		浦川和也 安東慶子	7名

⑥ 職場体験・インターンシップ（児童・生徒・学生対象）

博物館・美術館の仕事を知ってもらうため、職場体験・インターンシップを実施した [参加者 15 人]。

回	期間	学校名	学年	参加数
1	7月27日(木)~28日(金)	佐賀市立金泉中学校	2年生	1名
		佐賀市立小中一貫校松梅校	中学部2年生	2名
2	8月23日(水)	佐賀市立城東中学校	2年生	3名
		佐賀市立城南中学校	2年生	2名
3	9月4日(月)~8日(金)	国立大学法人佐賀大学	2年生	1名
			3年生	2名
			4年生	1名
4	9月21日(月)~22日(火)	佐賀大学教育学部附属中学校	2年生	3名

⑦ 職場研修（教職員対象） [参加者 7 名]

回	期間	学校名	参加数
1	8月1日(火)~2日(水)	佐賀市立金立中学校	1名
2	8月8日(火)~9日(水)	佐賀市立城南中学校	1名
		佐賀市立久保泉小学校	1名
3	8月8日(火)	佐賀県立盲学校	1名
4	8月17日(木)~18日(金)	佐賀市立神野小学校	2名
		佐賀市立鍋島小学校	1名

⑧ 博物館実習

学芸員の資格取得をめざす大学生を対象にした館務実習を行った。

■期間 令和5年8月21日(月)～9月1日(月) 10日間

■受講生 18名(12大学)

佐賀大学(3名)、筑紫女学園大学(3名)、福岡大学(2名)、久留米大学(1名)、崇城大学(1名)、西南学院大学(1名)、長崎国際大学(1名)、明治大学(1名)、山口大学(1名)、龍谷大学(1名)、女子美術大学(1名)、宮崎大学(1名)

⑨ 出張講座

県内の公民館や学校等が開催する講座等に講師として学芸員を派遣した。[派遣回数10回]

回	期間	場所	内容等	出張者
1	4月29日	多久市中央公民館	田川清美トークイベント	野中
2	6月6日	佐賀市平松老人福祉センター	佐賀でよみがえった「高輪築堤」	藤井
3	7月12日	佐賀市立春日公民館	肥前近世絵画史	安東
4	9月2日	ホテルニューオータニ佐賀	「池田龍雄展」紹介	野中
5	10月12日	佐賀市立南川副公民館	「川副出身の画家たち」	野中
6	11月18日	佐賀城本丸歴史館	歴史館ゼミナール「蒼海副島種臣」	福井
7	11月24日	伊万里市立二里小学校	藤山雷太肖像画披露式における鑑賞会	野中
8	2月25日	神埼市中央公民館	伊東玄朴生誕223年祭	浦川
9	3月5日	佐賀市立松梅小学校	職業人に学ぶ	野中
10	3月14日	佐賀市立中川副公民館	「佐賀の洋画史」	野中

(3) あらかしコンサートー博物館の森の小さな音楽会ー

佐賀城公園の水と緑に囲まれた静かで快適な環境の中で、県民の皆さまに音楽を楽しみながら博物館・美術館により一層親んでもらえるよう、縄文アラカンが植わる屋外展示場(あらかし広場)や美術館ホールなどで、県内外の演奏家によるミニ・コンサートを開催している(参加無料)。

① 第51回 [来聴者 330人]

■日時 令和5年5月28日(日) 13:30～

■会場 美術館ホール

■出演 エリシオン・フィルハーモニー・オーケストラ

■曲目 NHK大河ドラマ『鎌倉殿の13人』メインテーマ、『ロマンシングサガ』オープニングタイトル、2012年度吹奏楽コンクール課題曲「さくらのうた(オーケストラ版)」、刀剣乱舞-ONLINE-「夢現乱舞抄」、刀剣乱舞-花丸-「今日も花丸!」、NHK大河ドラマ『どうする家康』「メインテーマ」、『キングダムハーツ』「光」、『魔女の宅急便』「お母さんのホウキ」

② 第52回 [来聴者 310人]

美術館で開催中の特別展「池田龍雄展」関連イベントとして、劇団ショーマンシップによる演劇「ないた赤おに」を開催。

- 日時 令和5年9月16日(土) 13:30～
- 会場 美術館ホール
- 出演 劇団ショーマンシップ
- 演目 「ないた赤おに」

③ 第53回 [来聴者 187人]

コントラバス・アンサンブル「フレンズ」によるコンサートを開催。

- 日時 令和6年3月2日(土) 13:30～
- 会場 美術館ホール
- 出演 コントラバス・アンサンブル「フレンズ」
- 曲目 「花は咲く」、「りんご追分」、「YMCA」、「sing sing sing」、「ユーミン、メドレー」他



4 博物館の観覧状況

(1) 博物館主催事業 常設展(無料)

常設展	入場者数			開催日数	一日平均	期間	会場
	大人	高校生以下	合計				
佐賀県の歴史と文化	43,366	15,533	58,899	302	195.0	4/1~3/31	博1・2号・大展示室

(2) 博物館主催事業 テーマ展(無料)

テーマ展	入場者数			開催日数	一日平均	期間	会場
	大人	高校生以下	合計				
刀と人—作る、活かす—	4,330	1,060	5,390	39	138	5/12~6/25	博3号
さがヲほる—佐賀県発掘成果速報展2023—	4,180	1,508	5,688	28	203	6/29~7/30	博3号
親の心、子知らず—佐賀先人たちの手紙—	7,162	1,520	8,682	61	142	12/1~2/12	博3号
防災の心得—守られてきた今・守りたい未来—	8,009	1,703	9,712	51	190	2/16~4/14	博3号
計	23,681	5,791	29,472	179	164.6		

※入場者数及び開催日数は令和6年度分も含む

(3) 団体等主催事業〔展示室〕(無料)

展覧会名	入場者数			開催日数	一日平均	期間	会場	主催
	大人	高校生以下	合計					
Art Club Exhibition'23中学校美術部による展覧会	919	700	1,619	5	324	8/2~8/6	博3号	佐賀県中学校教育研究会造形部会専門部会中部地区
第51回「大空」七夕書道展覧	902	757	1,659	6	277	8/8~8/13	博3号	佐賀県書道教育連盟
関係するアート展Vol.3	5,982	1,947	7,929	43	184	8/24~10/12	博3号	佐賀県文化課
第35回佐賀県高等学校総合文化祭	1,683	1,152	2,835	18	158	10/17~11/5	博3号	佐賀県高等学校文化連盟
第73回佐賀県美術展覧会	997	611	1,608	9	179	11/18~11/26	博2・3号	佐賀県美術展覧会実行委員会
計	10,483	5,167	15,650	81	193.2			

(4) 茶室の利用状況

茶室「清恵庵」の利用については、大学生茶道部をはじめ、各流派の茶道グループによる茶会や、建築を学ぶ学生の見学等、社会教育の一環として活用されています。
月別の利用状況は次のとおりです。

令和 5 年 度			
月	利用 団体数	利用 者 数	見 学 者 数
4	1	3	10
5	3	28	52
6	2	19	3
7	2	15	4
8			12
9	2	11	32
10			65
11	6	112	21
12			62
1	3	43	27
2	2	34	10
3	4	58	
計	25	323	298

5 美術館の観覧状況

(1) 美術館主催事業 常設展(無料)

常設展	入場者数			開催 日数	一日 平均	期 間	会 場
	大人	高校生 以下	合計				
OKADA-Room VOL. 26～VOL. 29	15,786	4,318	20,104	258	78	4/1～3/31	OKADA-Room

(2) 美術館主催事業 企画展・テーマ展・コレクション展(無料)

企画展・テーマ展・コレクション展	入場者数			開催 日数	一日 平均	期 間	会 場
	大人	高校生 以下	合計				
本野克彦コレクション—<佐賀>を集める—	5,273	1,105	6,378	50	128	3/18～5/14	美2・3号
Edge of SAGA art	2,075	257	2,332	36	65	4/11～5/21	美4号
売茶翁の生涯—風のように生きる—	6,913	1,184	8,097	42	193	11/28～1/18	美2号
計	14,261	2,546	16,807	128	131.3		

R4年度分も含む

(3) 美術館主催事業(有料)

展覧会名	入場者数					開催 日数	一日 平均	期 間	会 場
	大 人	高校生 以下	招 待	その他	合計				
美術館40周年特別展 あそび、たたかうアーティスト 池田龍雄	3,312	984		360	4,656	48	97	9/6～10/29	美2・3・4号
計	3,312	984		360	4,656	48			

(4) 県関係事業(無料)

展覧会名	入場者数			開催 日数	一日 平均	期間	会 場	主 催
	大 人	高校生 以下	合計					
佐賀県シニアアートフェスタ2023—第17回佐賀県高齢者美術展—	906	40	946	4	237	5/25～5/28	美2・3号	佐賀県長寿社会振興財団
第105回佐賀県美術協会展	1,945	301	2,246	9	250	6/16～6/25	美2・3・4号	佐賀美術協会・美術館
第47回佐賀県書作家協会展	998	90	1,088	6	181	6/27～7/2	美2・3・4号	佐賀県書作家協会・美術館
第39回佐賀県写真協会公募展	694	38	732	6	122	7/4～7/9	美4号	佐賀県写真協会・美術館
第73回佐賀県美術展覧会	2,693	373	3,066	9	340	11/18～11/26	美2・3・4号	県美術展覧会実行委員会
第23回佐賀県障がい者文化芸術作品展	1,668	242	1,910	10	191	12/7～12/17	美3・4号	佐賀県文化課
計	8,904	1,084	9,988	44				

(5) 団体等主催事業(展示室)(有料)

展覧会名	入場者数					開催 日数	一日 平均	期間	会 場	主 催
	大 人	高校生 以下	招 待	その他	合計					
魔法の美術館 見て、触れて、遊ぶ新感覚の体験型ミュージアム。	18,162	17,341			35,503	38	934	7/15～8/27	美2・3・4号	佐賀新聞社
おぼしんたろう展	7,508	1,615			9,123	47	194	12/22～2/17	美3・4号	おぼしんたろう展実行委員会
生誕100年 山下清展 百年目の大回想	23,412	2,703			26,115	50	522	3/16～5/12	美2・3・4号	サガテレビ
計	49,082	21,659			70,741	135	524			

R6年度分を含む

(6) 団体等主催事業〔展示室〕（無料）

展覧会名	入場者数			開催 日数	一日平均	期 間	会場	主 催
	大 人	高校 生以 下	合計					
梧竹・蒼海顕彰第31回佐賀県書道展	1,880	303	2,183	11	198.0	5/30～6/10	美2・3・4号	佐賀新聞社
SAGA独立展	594	38	632	6	105.3	7/4～7/9	美2号	佐賀独立
アートグループ磁場展	562	31	593	6	98.8	7/4～7/9	美3号	西村雅光
第71回緑光展（東光会佐賀支部）	618	75	693	6	115.5	1/23～1/28	美2号	東光会佐賀支部緑光会
第41回創元会佐賀支部展	509	20	529	6	88.2	1/30～2/4	美2号	創元会佐賀支部
佐賀コンピュータ専門学校第28回CG作品展	787	229	1,016	7	145.1	2/6～2/12	美2号	佐賀コンピュータ専門学校
第47回佐賀の子どもたちの版画展・作品展	961	575	1,536	5	307.2	2/14～2/18	美2号	佐賀県図工・美術教育研究会 SAGA ART SMILES
展覧会「佐賀女子高等学校・美術コース卒業制作、展」	813	228	1,041	6	173.5	2/20～2/25	美2号	佐賀女子高等学校
第11回幽水会展	503	105	608	6	101.3	2/20～2/25	美3号	幽水会
渡邊成樹染色展	850	156	1,006	6	167.7	2/20～2/25	美4号	渡邊成樹
二科会デザイン部佐賀支部展	577	30	607	6	101.2	2/27～3/3	美2号	二科会デザイン部佐賀支部
第17回中美九州展	941	32	973	6	162.2	2/27～3/3	美3号	中美九州支部
第46回さが行動美術展	587	22	609	6	101.5	2/27～3/3	美4号	さが行動美術協会
田中恵華・三村香邨ちゃあがつか喜寿書道展	896	69	965	6	160.8	3/5～3/10	美2号	三村かほる
第53回水彩連盟佐賀支部白水会展	785	64	849	6	141.5	3/5～3/10	美3号	水彩連盟佐賀支部白水会
第34回佐賀北高等学校芸術科美術専攻卒業制作展 第57回佐賀北高等学校美術部	952	209	1,161	6	193.5	3/5～3/10	美4号	県立佐賀北高等学校
大塚清吾写真セミナー「15周年記念写真展」	884	0	884	6	147.3	3/12～3/17	美2号	大塚清吾写真撮影セミナー
変展	663	215	878	6	146.3	3/19～3/24	美2号	変展実行委員会
佐賀県陶芸協会展	776	87	863	6	143.8	3/26～3/31	美2号	佐賀県陶芸協会
計	15,138	2,488	17,626	108	163.2			

(7) 画廊（無料）

展覧会名	入場者数			開催 日数	一日 平均	期間	会場	主催
	大人	高校生 以下	合計					
吉田勇輔油彩画展	193	14	207	6	34.5	3/27～4/2	画廊	吉田勇輔
押し花とキルト作品展示	268		268	6	44.7	4/25～4/30	画廊	鷺崎多津子
第54回葉がくれ書会展	557	25	582	6	97.0	5/23～5/28	画廊	葉がくれ書会
陶器・彫刻展	124	16	140	6	23.3	7/11～7/16	画廊	下尾幸生
夏の工作ワークショップ「高輪 築堤に汽車をとおせ！」	20	18	38	1	38.0	7/28～7/29	画廊	県文化課
夏の工作ワークショップ「高輪 築堤に汽車をとおせ！」	15	12	27	1	27.0	8/5	画廊	県文化課
第15回佐賀日洋展	600	16	616	6	102.7	9/12～9/17	画廊	草野義種
パッチワーク教室作品展	670	1	671	6	111.8	9/20～10/1	画廊	GINGER-BOY池田正子
水彩画作品展(野ばらの会)	231	7	238	5	47.6	10/11～10/15	画廊	有田由美子
博物館を活用した「健康寿命」 増進プログラム開発のための 学芸員研修会	46		46	1	46.0	9/18	画廊	九州産業大学地域共創学部
さがスマイルフェスタ	155	23	178	1	178.0	10/21	画廊	県障害福祉課
九州二科里帰り展	230		230	6	38.3	11/28～12/3	画廊	二科会写真部佐賀支部
龍(流)動アート展「辰」切り絵 アート展「断」TATSU	111	12	123	3	41.0	12/15～12/17	画廊	暁
デジタルイラストと写真の展示	94	11	105	6	17.5	12/19～12/24	画廊	高田千愛
趣味のグループの作品展	341	17	358	6	59.7	1/29～2/4	画廊	佐賀装美会
西九州大学卒業制作展	121	8	129	6	21.5	1/16～1/21	画廊	西九州大学子ども学部
二科会写真部佐賀支部展	465	6	471	7	67.3	2/6～2/12	画廊	二科会写真部佐賀支部
第14回佐賀裸婦デッサン会	276	26	302	6	50.3	2/20～2/25	画廊	佐賀裸婦デッサン会
第20回Q漫展	383	13	396	6	66.0	3/19～3/24	画廊	九州漫画の会
彫刻集団・佐賀第36回展	417	48	465	6	77.5	3/26～3/31	画廊	彫刻集団・佐賀
講演会・貼絵ワークショップ(山 下清展)	88	24	112	2	56.0	3/16～3/17	画廊	サガテレビ
計	5,405	297	5,702	99	58			

6 美術館ホール、画廊利用状況

(1) ホール

月別	利用団体数	延入場者数	利用の内訳					備考		
			音	楽	演	劇	洋舞・邦舞		映写会	その他
4	10	1,217		6				1	3	
5	8	1,724		3		1				4
6	7	1,037		4						3
7	13	3,511		5						8
8	7	764		2			1			4
9	13	2,109		6		4	2			1
10	9	1,651		3			1	3		2
11	10	1,109		6						4
12	10	2,413		7		1				2
1										ホール改修
2										ホール改修
3	11	2,511		9						2
計	98	18,046		51		6	4	4		33

(2) 画廊

月別	展覧会他			入場者数
	利用団体数	延会期		
4	2	8		380
5	1	6		596
6	1	9		1,647
7	2	7		340
8	1	1		376
9	3	12		1,230
10	4	8		647
11	2	8		621
12	3	15		431
1	2	8		333
2	3	17		1,062
3	3	14		995
計	27	113		8,658

* 入場者数にはセミナー等参加者数を含む

資料の概要(博物館・美術館)

1 購入資料

収蔵ID	資料名	年代	数量	部門
	池田学×RICOH《興亡史 2.5D》	現代	1	美術
1件1点				

2 寄贈資料

収蔵ID	資料名	年代	数量	部門
12253	桃形甲	近世	1	歴史
12254	陣笠	近世	1	歴史
12255	山水に馬函鐔(銘 勝義)	近世	1	歴史
12256	山水函鐔(銘 正阿弥)	近世	1	歴史
12257	亀甲文鐔	近世	1	歴史
12258	鐔(隅入角形)	近世	1	歴史
12261	脇差 銘 武蔵大掾藤原忠廣	近世	1	歴史
12262	脇差 銘 近江大掾藤原忠廣	近世	1	歴史
12263	脇差 銘 河内守国助	近世	1	歴史
12264	呉須絵葦雁文水注 肥前 唐津	近世	1	工芸
12276	竹細工編み目見本	現代	9	民俗
12277	シヨウケ	現代	3	民俗
12278	植物化石		2	自然
12279	鍋島緞通 兎牡丹に雷文 縁一重雷文	近代	1	工芸
12280	鍋島緞通 芍薬に唐花文 縁二重雷文	近代	1	工芸
15件26点				

3 寄託資料

No.	資料名	員数	部門	受入
1	鍋島緞通 蟹牡丹唐草文「明治二十二年」銘	1枚	工芸	新規
2	ガラス類	219件 231点	工芸	新規
3	写真・書籍類	43点	歴史	新規
4	扁額類	3点	歴史・美術	新規
	龍造寺隆信像	1幅	歴史	継続
	鍋島直茂像	1幅	歴史	継続
	鍋島勝茂像	1幅	歴史	継続
	鍋島光茂像	1幅	歴史	継続
	法華経	7巻	歴史	継続
(新規)266件 278点				

4 資料貸出状況 ※貸出許可期間の始期が令和5年度のもの

許可 No.	貸出相手方	資料名	員数	目的	貸出許可期間
1473	国立金海博物館	牛角把手付壺	1件1点	特別展展示	令和5年4月1日～ 令和5年7月31日
1474	オデイン美術館	池田学《誕生》ほか	1件10 点	展覧会展示	令和5年5月22日～ 令和5年11月20日
1475	小城市立歴史資料館	久蘇遺跡出土土師器一括 ほか	3件31 点	常設展展示	令和5年4月1日～ 令和6年3月31日
1476	佐賀県教育センター	小栗潮《竹叢》岩絵の具・ 紙 1966年	1件1点	大研修室展示	令和5年4月1日～ 令和6年3月31日
1477	佐賀県議会副議長室	・古賀忠雄《間》ブロンズ ・別府貫一郎《サンマルコ 寺院》油彩・画布	2件2点	副議長室等展 示	令和5年4月1日～ 令和6年3月31日
1478	首都圏事務所応接室	山口猛彦《ビルフランシュ の港》油彩・画布	1件1点	応接室展示	令和5年4月1日～ 令和6年3月31日
1479	県立三養基高等学校	・山口草四朗《オンフルール》 油彩・画布 ・深川善次《はがくれの里》 油彩・画布	2件2点	校舎内展示	令和5年4月1日～ 令和6年3月31日
1480	健康福祉部長室	山口亮一《薔薇》1923年 油彩・画布	1件1点	部長室展示	令和5年4月1日～ 令和6年3月31日
1481	県資産活用課	・山口猛彦《サンマルタン》 油彩・画布 ・山口孝行《早春の林》油 彩・画布 ・古賀忠雄《二人の女》ブ ロンズ	3件3点	本庁舎内展示	令和5年4月1日～ 令和6年3月31日
1482	県立有田工業高等学校	小栗潮《昇華》日本画	1件1点	エントランスホ ール展示	令和5年4月1日～ 令和6年3月31日
1483	県立名護屋城博物館	古賀精里像	1件1点	企画展展示	令和5年6月19日～ 令和5年9月8日
1484	佐野常民と三重 津海軍所跡の記 念館	・山領主馬宛古賀一左衛 門書簡(日付無) ・山領主馬宛古賀一左衛 門書簡(五月二十一日付) ・山領主馬宛檜林宗建書 簡(九月二十四日付) ・司馬江漢「鵲図」	4件4点	企画展展示	令和5年7月20日～ 令和5年9月15日
1485	県立佐賀城本丸 歴史館	鍋島直温像、鍋島直與 像、鍋島直紀像 他5件	5件8点	テーマ展展示	令和5年7月3日～ 令和5年9月15日
1486	小城市立歴史資料館	土生遺跡甕形土器他6件	7件7点	企画展展示	令和5年8月10日～ 令和5年10月30日
1487	吉野ヶ里歴史公園	椛島山遺跡出土銅鏡他 17件	18件99 点	特別展展示	令和5年9月12日～ 令和5年11月23日

1488	武雄市図書館・ 歴史資料館	口述書(富岡家資料 5679 号)	1 件 1 点	企画展展示	令和6年1月15日～ 令和6年3月15日
1489	クリーブランド現 代美術館	池田学《誕生》他 9 点	1 件 10 点	企画展展示	令和5年11月20日～ 令和6年7月15日
1490	佐賀市肥前国庁 資料館	・椅寺の鐘(複製) ・大願寺廃寺瓦	3 件 4 点	企画展展示	令和5年12月15日～ 令和6年3月19日
1491	鹿児島市立美術 館	ラファエル・コラン《日だま り(くつろぎ)》油彩 他 4 点	5 件 5 点	企画展展示	令和6年7月1日～ 令和6年9月30日
1492	県立佐賀城本丸 歴史館	佐賀県逆動新聞 他 3 点	4 件 4 点	特別展展示	令和6年2月26日～ 令和6年5月31日
1493	田中恵美子	田中恵美子《夏柑子》紙本 墨書	1 件 1 点	企画展展示	令和6年3月4日～ 令和6年3月10日
許可数 21 件 許可資料数 51 件 197 点					

5 資料特別利用許可（閲覧、撮影、掲載等）

申請・許可件数	184 件
---------	-------

博物館・美術館職員名簿

(令和6年3月31日現在)

課名	職名	氏名	課名	職名	氏名		
総務課	総務担当	館長(学芸員・非常勤)	学芸課	博物系担当	福井尚寿	係長(学芸員)	渊ノ上隆介
		名誉顧問(非常勤)			松本誠一	(兼)係長(学芸員) (本務:佐賀城本丸歴史館)	藤井祐介
		統括副館長			坂田智宏	主査(学芸員)	松浦由佳
		副館長(学芸員)			浦川和也	主事(学芸員)	松本尚之
	総務課長	花島良直			主事(学芸員)	陣内裕美	
	係長	平川安夫			(兼)主事(学芸員) (本務:佐賀城本丸歴史館)	野下俊樹	
	主任主査	中野朱里			会計年度任用職員 (学芸員)	寺澤夏菜	
	主査(再)	吉田浩生			非常勤職員	今川泰靖	
	主事	斎藤あかね			主任主査(兼文化課) (宇宙科学館勤務)	佐久間理恵	
	会計年度任用職員	渡邊美央子			主査(兼文化課) (宇宙科学館勤務)	時貞雄成	
	会計年度任用職員	松永香			美術系担当	係長(学芸員)	野中耕介
	会計年度任用職員	廣田幸香				主任主査(学芸員)	岩永亜季
	会計年度任用職員	川原田明美		主事(学芸員)		安東慶子	
	会計年度任用職員	江口涼子		会計年度任用職員		山本葉子	
	会計年度任用職員	每熊博美					
	会計年度任用職員	小池いづみ					
会計年度任用職員	永田真理子						
会計年度任用職員	大串みどり						
会計年度任用職員	吉永理恵						
会計年度任用職員	北村真理子						
会計年度任用職員	原朱里						
計 35名							

人事異動

(令和6年4月1日付)

転入			転出		
職名	氏名	前職	職名	氏名	転出先
学芸課 博物系担当係長	渡部芳久	文化・活用課 文化財保護・活用室	学芸課 博物系担当係長	渊ノ上隆介	文化・活用課 文化財保護・活用室
学芸課博物系担当主事 (宇宙科学館)	村上達郎	新規採用	学芸課博物系担当主査 (宇宙科学館)	時貞雄成	三田川中学校教諭
(兼)学芸課博物系担当 主事(本丸歴史館)	都留慎司	名護屋城博物館	(兼)学芸課博物系担当 主事(本丸歴史館)	野下俊樹	県立図書館
総務課総務担当 会計年度任用職員	江頭淳子	新規採用	総務課総務担当 会計年度任用職員	廣田幸香	退職
総務課総務担当 会計年度任用職員	大木悦子	新規採用			

佐賀県立博物館・佐賀県立美術館

年報 第54号

令和5年（2023年）度版

発行年月日 令和6（2024）年7月26日

編集・発行 佐賀県立博物館 佐賀県立美術館

〒840-0041 佐賀市城内1-15-23

TEL 0952-24-3947 fax 0952-25-7006

ホームページアドレス <http://saga-museum.jp/museum/>

E-mail hakubi@pref.saga.lg.jp