

佐賀県立博物館報 №43

佐賀市内 丁目15番23号 TEL 0952(24)3947



連弧文清白鏡 二塚山遺跡出土 弥生時代後期(前漢) 面径16cm 東春振村

この鏡は、春振山塊の南山麓から平野部に向かって伸びる低丘陵上の、神埼郡東春振村に所在する二塚山遺跡の弥生時代中期の墓棺の中から出土したもので、中国の漢時代に製作された「連弧文清白鏡」と称される。

直径は16cmで、銘帯には「黎清白而事君窓云之弁明仍玄錫之流澤恐疏而日忘美之外承而母絶」の29文字が記されている。鈕座は九曜文座で12個の凸円が鈕を囲んでいる。この外側には左に傾いた櫛歯文帯が置かれ、次いで八つの弧が連なる連弧文の凸帯がめぐる。これより外側の外区には先の文字が時計回りに記され、その外側は一段と高まって無文の縁で終わる。

二塚山遺跡からはこの鏡のほかに、多くの舶載の銅鏡や鉄製の太刀・剣・鉾があり、それに青銅製鋤先・鉄斧・貝輪・玉類等重要な遺物が出土している。

このことは、一帯が弥生時代中期以降発展を続け、このような大陸の優れた文物を入手し得るだけの経済的基盤を持つ強力な首長が存在していたことを物語っている。

目次	●連弧文清白鏡……………	1
	●開催要項、出陳資料の遺跡一覧……………	2
	●出品主要資料……………	3~7
	●博物館日誌、行事のお知らせ……………	8

「地下の遺宝展」開催要項

名 称 地下の遺宝展—解明されてゆく郷土の歴史—
主 旨 近年の各種の地域開発等により、県内においても数多くの遺跡が発見され、県内の関係機関・研究者によって調査研究が実施されてきた。

その結果、東松浦地方では縄文期の文化の様相が明らかになり、また佐賀平野では弥生時代から古墳時代にいたる大陸文化並びに畿内文化との交流を物語る諸遺物の出土で文化史上重要な意義をなげかけている。

一方古代・中世遺跡からは、主に有明海をめぐる中国との交易関係の遺物の調査で大きな成果をあげている。

この特別展では県内市町村教育委員会や研究者の協力を得、昭和50年から今日までに調査発見されたこれらの貴重な資料を一

に展示して広く県民に紹介するとともに、郷土の原始・古代・中世文化の理解をすすめる、併せて文化財に対する認識を深めようとするものである。

主 催 佐賀県教育委員会
佐賀県立博物館
会 場 佐賀県立博物館
会 期 昭和54年3月3日(土)～3月25日(日)
会期中無休

図録の発行 展示資料に関する図録を発行する。

観 覧 料

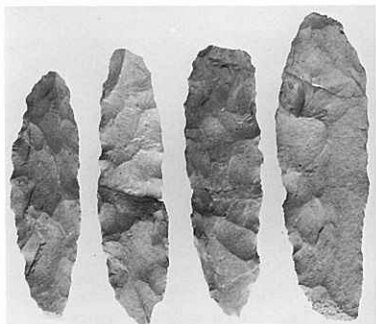
	個人	団体 (20名以上)
大 人	100	80
大・高生	50	30
中・小生	30	20

「地下の遺宝展」出陳資料の遺跡一覧

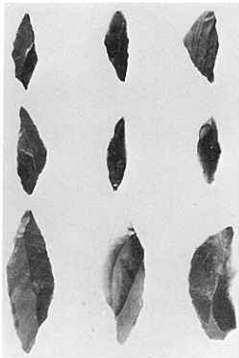
時 代	番号	遺 跡	所 在 地	主 な 展 示 資 料
旧石器時代	1	生石	肥前町大浦字生石	ナイフ形石器・細石刀・台形石器・彫器・細石核
	2	茶園原	多久市多久町字西畑茶園	尖頭器・磯核・剥片
縄文時代	1	百田洞穴	肥前町瓜か坂字百田	石鏃・尖頭器・石匙・土器片
	2	中野	鎮西町中野字出口	晚期土器・すり石・石皿・石鏃・石斧・その他弥生時代前期土器片
	3	牟田辻	唐津市枝去木字久倉	押形文土器・条痕文土器・石楯・石匙・石鏃・石斧・すり石
	4	佐織	三日月町佐織	晚期壺棺・壺棺
	5	丸山	佐賀市久保泉町大字久保字西原	晚期壺・壺・鉢・鉄鏃・石斧・木の実
	6	大門西	佐賀市金立町大字金立字十一本杉	壺・鉢・高坏
弥生時代	1	千塔山	基山町大字宮ノ浦字宿	青銅鋸先・土器各種
	2	大久保	鳥栖市柚比字大久保	壺棺・祭祀用具類
	3	長ノ原	鳥栖市永吉町字長ノ原	紡錘車・石斧・石庵丁・石剣・石鏃・投弾・砥石
	4	天神	中原町大字原古賀字天神	小形仿製鏡
	5	立物	三日月町立物	仿製鏡
	6	町前	中原町大字原古賀字町前	各種土器・石器・鏡・鉄鏃・ガラス小玉
	7	二塚山	東春飯村・上峰村	鏡・鋸・玉類・各種土器
	8	野田一本杉	神埼町大字竹字野田一本杉	木製鋸・杓子・石庵丁・投弾
	9	川寄吉原	神埼町大字竹字川寄吉原	木製鋸・石庵丁・壺・鉢・銅鐸形土製品
	10	寺浦(弥生)	小城市寺浦	壺・高坏・鉢・器台
	11	牟田辻	多久市南多久町大字下多久	高坏・器台・管玉・石庵丁・紡錘車・石斧
	12	柏崎	唐津市柏崎大深田	壺・鉢・高坏・石剣・石鏃・石庵丁・紡錘車・土鏃・銅鐸鑄型・小玉鏡片
	13	池ノ上	大和町大字池ノ上	鏡片
	14	惣座	大和町大字久池井	土器各種・鉄斧・鉄鏃・石庵丁
	15	土生	三日月町大字久米土生	壺・壺・鉢・高坏・器台・紡錘車・投弾・振・杓子
	16	下久米	三日月町下久米	壺棺・壺・高坏・石剣・銅劍・石庵丁
	17	六本黒木	佐賀市金立町大字金立字六本黒木	壺棺
	18	城ノ上	基山町大字小倉字城ノ上	壺・鉢・器台・高坏・鉄鏃・鉄斧・石庵丁

古墳時代	1	千塔山古墳群	基山町大字宮ノ浦字宿	刀・劍・刀子・勾玉・管玉・小玉・鉄弁・紡錘車・須恵器・土師器
	2	梅坂	鳥栖市今町梅坂	炭化米・鉄鏃・土師器・須恵器・紡錘車
	3	湖見古墳	武雄市武雄町湖見	金銅製馬具・鉄劍・刀・刀子・鉢・弁・鍔鎧・須恵器
	4	矢ノ浦	武雄市武雄町大字永島字矢ノ浦	六獣鏡
	5	下久米 方形周溝墓	三日月町下久米	長頸壺・埴・器台・壺
	6	茂方形周溝墓	三日月町長神田字茂	埴・壺・鉢・高坏・手捏土器
	7	石木	三日月町大字石木	須恵器各種・土師器各種・祭祀用土器・石器・木製鞍
	8	丸山古墳	佐賀市久保泉町字川久保字西原	鉄劍・刀子・鉢・鍔鎧・鎌・銅・勾玉・管玉・小玉
	9	六本黒木古墳	佐賀市金立町大字金立字六本黒木	須恵器壺・坏
	10	藤付	佐賀市久保泉町字川久保字西原	土師壺・耳環・玉
	11	金立開拓	佐賀市金立町大字金立字島崎	須恵器各種
	12	大門西	佐賀市金立町大字金立字十一本杉	須恵器・土師器壺・坏・埴
	13	牟田部	多久市南多久町大字下多久	管玉・小玉・耳環・馬具片・鉄鏃・須恵器
歴史時代	1	基肆城跡	基山町大字小倉	土師器壺・瓶・高坏・皿・須恵器坏・高坏・軒丸瓦・軒平瓦
	2	雲仙寺跡	東存振村城	陶製経筒・和鏡・瓦経・石仏・骨甕器
	3	野田五本松	神埼町大字竹	土師器・黒色土器・青白磁碗・鎌
	4	牧古窟跡	北方町大字大崎字牧	須恵器系坏・皿・碗・鉢・壺・埴
	5	矢ノ浦	武雄市武雄町大字永島字矢ノ浦	陶製経筒・小壺・碗・刀子
	6	肥前国府跡	大和町久池井	軒丸瓦・軒平瓦・緑釉陶器片・灰釉陶器片
	7	肥前国分寺跡	大和町大字尼寺字真島	青・白磁・軒丸瓦・軒平瓦
	8	戊	三日月町	土師碗・皿・青磁碗・銅鉄・坏・埴・硯・鉄滓
	9	久米	三日月町久米	青磁碗・白磁碗
	10	石木	三日月町大字石木	土師坏・埴・旛
	11	大和中納言跡	鎮西町大字名護屋	軒丸瓦・軒平瓦・陶器
	12	下中杖	三田川町下中杖	越州窯陶磁片・箸・鞍・檣籠
	13	大川内山鍋島窟跡	伊万里市大川内町字二本柳	青磁及び白磁の皿・小坏・碗・向付・瓶・鉢・壺・香炉
	14	棒石衛門窟跡	有田町南川原	青磁・白磁・染付・色絵
	15	不動山皿屋谷1・2号窟跡	嬉野町大字不動山皿屋谷	青磁・染付

出品主要資料 旧石器時代



茶園原遺跡 尖頭器 旧石器時代 多久市



生石遺跡 ナイフ形石器 旧石器時代 肥前町

弥生時代



土生遺跡 壺形土器 弥生時代 前期末～中期初
胴径39.8cm 三日月町



二塚山遺跡 波文緑獣帯鏡
弥生時代後期(後漢) 面径14.1cm 上峰村



六本黒木遺跡 壙棺
弥生時代後期
上處口径33・3cm 高28・5cm
下處口径27・0cm 高45・3cm
佐賀市



川寄吉原遺跡 銅鐸形土製品 弥生時代後期
現高7.2cm、下幅6.0cm、厚3.8cm 神埼町

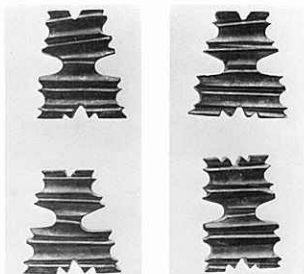


野田一本杉遺跡 脚付注口壺 弥生時代後期
口径10.6cm、胴径14.5cm、高さ24.5cm 神埼町

古墳時代



久米B遺跡 土師器・埴形土器・壺 古墳時代
埴形土器 口径16.6cm高さ27.0cm 三日月町



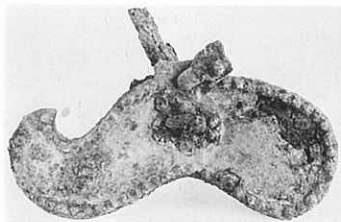
丸山遺跡 琴柱石製品 (左下) 高さ 3.4cm 佐賀市



矢ノ浦遺跡 六獣鏡 (仿製) 古墳時代中期 直径12.7cm 武雄市



金立開拓遺跡
1号墳周溝出土 甕 (はそう)
古墳時代中期 現高14.3cm 佐賀市



瀬見古墳 鏡板 古墳時代後期 長さ22cm 武雄市



歴史時代



肥前国分寺跡 複弁八葉蓮花文軒丸瓦 径17.1cm

均整唐草文軒平瓦 長さ28.3cm 奈良時代 大和町



下中杖遺跡 鞍の前輪 平安時代 高さ27.6cm 三田川町



矢ノ浦遺跡

陶製経筒 平安時代(末)

総高 39.2cm 武雄市



霊仙寺跡

陶製経筒 平安末~鎌倉時代

口径6.8 cm 高さ31.8cm 東脊振村



霊仙寺跡

石佛 大日如来坐像

高さ 29.8cm 東脊振村



石木遺跡 箴(おき) 平安時代 現存長 18cm 三日月町



大和中納言碑跡
巴文軒丸瓦
安土・桃山時代
鎮西町



大川内山鍋島窯跡 江戸時代 伊万里市



枯右衛門窯跡 江戸時代 有田町



不動山皿屋谷1・2号窯跡 江戸時代 娘野町

9月14日	「理科作品展・佐賀市支部展」開場	授高橋謙一氏、九州芸術工科大学長吉武泰水氏来館
9月18日	「理科作品展・佐賀市支部展」終了(総観覧者数1,599名)	11月22日 東京学芸大学教授大沢直澄氏来館
9月20日	「理科作品展・佐賀県展」開場	11月25日 「佐賀県美術展」終了(総観覧者数10,702名)
9月25日	「理科作品展・佐賀県展」終了(総観覧者数3,900名)	11月30日 「佐賀県高等学校書道展」開場
9月27日	長崎県立美術博物館立平氏来館	12月3日 後期常設展「佐賀県の歴史と文化展」開場
10月2日	「古唐津展」準備のため休館(6日まで)	12月4日 韓国忠南大学校教授成周錫氏他1名来館
10月7日	「古唐津展」開場	12月5日 「佐賀県高等学校書道展」終了(総観覧者数809名)
10月9日	米国大使・マンスフィールド氏他来館	12月8日 沖縄県立博物館大城逸朗氏来館
10月14日	「古唐津展」記念講演会 「唐津の歴史と技法」 講師陶芸家中里太郎右衛門氏	「佐賀県学童美術展」開場
10月24日	第1回博物館協議会	12月9日 東京国立文化財研究所緒川研究官来館
10月25日	福岡市歴史資料館三島格氏来館	12月12日 「佐賀県学童美術展」終了(総観覧者数2,953名)
10月28日	「古唐津展」記念講演会 「古唐津の美をもとめて」 講師佐賀女子短期大学教授永竹威氏	12月15日 「佐賀県高等学校美術展」開場
10月31日	九州大学教授平田寛氏来館	12月20日 「佐賀県高等学校美術展」終了(総観覧者数749名)
11月1日	高鶴元氏来館	12月28日 執務納め
11月2日	東京国立文化財研究所井上部長来館	1月4日 執務始め
11月3日	移動博物館を蔵木町にて開催(5日まで総観覧者数950名)	1月15日 「成人の日」のための常設展観覧無料
11月4日	千漢鳳氏来館	1月18日 九州歴史資料館副館長久保園氏他2名、韓国中央博物館李康承氏来館
11月5日	茶室「清忠庵」落成5周年記念合同茶会 「古唐津展」終了(総観覧者数11,163名)	1月21日 「九州グラフィックデザイン展」開場
11月6日	佐賀県美術展準備のため休館(17日まで)	1月25日 第2回博物館協議会 「九州グラフィックデザイン展」終了(総観覧者数707名)
11月16日	肥前町百田洞穴発掘調査(25日まで)	1月27日 「書初展」開場
11月18日	「佐賀県美術展」開場	1月31日 「書初展」終了(総観覧者数1,598名)
11月19日	東京大学教授内田祥哉氏、大阪芸術大学教	鏡山、小田、木下県文化財審議委員来館

行事のお知らせ

昭和53年度

	常 設 展	
佐賀県の歴史と文化展	53年 54年 12月3日～3月31日	大人50(30) 大・高生30(20) 中・小生20(10)

(月曜・祝日の翌日休館) 団体は20名以上、()内は団体料金

展 覧 会 名	会 期	観 覧 料	備 考
勤 勞 者 美 術 展	2月4日～2月8日	無 料	会 期 中 無 休
佐賀大学卒業制作展	2月20日～2月23日	無 料	会 期 中 無 休
地 下 の 遺 宝 展	3月3日～3月25日	大人100(80) 中・小生30(20)	大・高生50(30) 会 期 中 無 休

会期は都合により変更されることがあります。修学旅行等の計画に博物館の見学を折り込んで下さい。

博 物 館 報	第 43 号
発 行 年 月 日	昭 和 54 年 2 月 1 日
編 集	松 崎 利 彦
発 行	佐 賀 市 城 内 1 丁 目 15-23
	佐 賀 県 立 博 物 館
印 刷	佐 賀 印 刷 社