

年 報

No. 4 1



平成22（2010）年度
佐賀県立博物館
佐賀県立美術館

目 次

はじめに	… 1
佐賀県立博物館及び美術館日誌	… 2
組織／佐賀県博物館及び美術館協議会	… 4

事業の実施状況

1 博物館の常設展	… 5
(1)佐賀県の歴史と文化(2)テーマ展示(3)佐賀偉人伝刊行記念展示	… 7
2 美術館の常設展	… 7
(1)肥前刀 (2)彫刻 (3)玉手箱 (4)夏休みこどもミュージアム	
(5)テーマ展 (6)コレクション展 (7)特別展示	
3 共催による主な展覧会	… 9
4 普及活動	…10
(1)資料の刊行 (2)講座・教室 (3)先生のための博物館・美術館講座	
(4)職場体験 (インターンシップ) の受入れ (5)博物館実習	
(6)あらかしコンサート (7)タイムカプセル開封	
5 博物館の観覧状況	…14
6 茶室「清恵庵」の管理と運営概要	…14
7 美術館の観覧状況	…15
8 美術館のホール・画廊・研修室利用状況	…18

資料の概要

1 寄贈資料	…19
2 寄託資料	…20
3 資料貸出状況	…21
4 図版(寄贈資料)	…24

博物館・美術館職員名簿／人事異動	…28
------------------	-----

【表紙】花鳥図螺鈿琵琶 銘「孝鳥絃」

はじめに

佐賀県立博物館・美術館では、開設以来、各種の展覧会や講座等を通じて佐賀の自然、歴史、文化並びに美術を広く紹介するとともに、重要な資料の調査研究・収集を行い、佐賀県の文化振興に努めてまいりました。これらの活動に対する皆様方からの多大な御支援、御協力に心から感謝申し上げます。

平成22年度は、佐賀県立博物館開館40年の節目の年にあたり、これを記念して「葉隠とその時代」を開催しました。葉隠が成立した時代を歴史・美術二つの視点で展示・紹介しました。

このほか、博物館・美術館ともに、より多くの方々に当館の展覧会を御覧いただけるよう、常設展だけでなく、当館の名品を厳選して展示する「玉手箱シリーズ」、コレクション展、テーマ展など各種の展覧会を開催し、佐賀県の特色ある自然・歴史・文化の普及、広報に努めてまいりました。

講座等につきましても、県立博物館・美術館の特色を生かした「博物館・美術館セミナー」や出張講座を開催し、県民の皆様方の多様な関心に応じてまいりました。夏休み期間中には、子供たちを対象にした「夏休みこどもミュージアム」や「先生のための博物館講座」を開催し、さらに「職場体験」の受け入れなど今日の重要な課題である学校との連携強化にも努めているところです。

今後とも当館の活動について、なお一層の御支援、御協力を賜りますようお願い申し上げます。

平成23年7月28日

佐賀県立博物館・美術館

館長 七田 忠昭

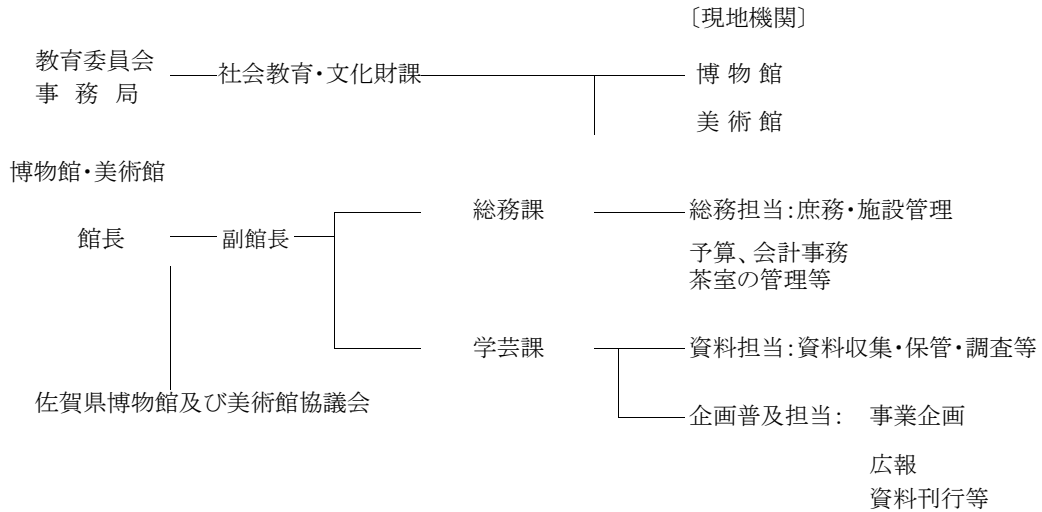
佐賀県立博物館及び美術館日誌

平成22年(2010年)

- 4月1日(木) 人事異動に伴う辞令交付式
博物館 常設展「佐賀県の歴史と文化」第Ⅰ期 ～6月6日
美術館 常設展「肥前刀」～平成23年3月31日(2か月毎に展示替)
コレクション展「平成21年度新収蔵品展」～4月25日
特別展示「中里逢庵 唐津十選」～4月25日
- 4月13日(火) 北海道小樽市議会視察
玉手箱Ⅰ「没後200年天龍道人 鷹と葡萄をえがく」～5月30日
博物館 テーマ展示Ⅰ「古経」～5月30日
- 4月14日(水) 北海道小樽市議会視察
- 4月17日(土) 「吉野ヶ里遺跡出土ガラス管玉特別展示」～5月9日
- 4月28日(水) 文団協50周年展開場式
- 5月27日(水) 九州博物館協議会総会 熊本県立美術館
- 5月28日(金) 佐賀県博物館協会理事会並びに総会 佐賀市
第13回あらかしコンサート
- 5月29日(土) 博物館・美術館セミナー「大般若経の謎」
- 5月31日(月) 佐賀県芸術文化育成基金理事会
- 6月1日(火) 玉手箱Ⅱ「蒼海・梧竹 一書の近代」～7月11日
博物館 テーマ展示Ⅱ「漆の美」～7月19日
- 6月8日(火) 博物館 常設展「佐賀県の歴史と文化」第Ⅱ期 ～8月31日
- 6月9日(水) 全国博物館館長会議 東京都
- 6月10日(木) 全国科学博物館協議会 東京都
- 6月12日(土) 博物館・美術館セミナー「佐賀城公園の探鳥会」
- 7月13日(火) 玉手箱Ⅲ「異国趣味の美術—南蛮・唐—」～8月31日
- 7月16日(金) 夏休み子どもミュージアム2010(展覧会)「みんな集まれ! 美術探検隊」～8月31日
- 7月21日(水) 博物館 テーマ展示Ⅲ「とらえる・たべる—いろいろなくち」～8月31日
- 7月23日(金) 夏休み子どもミュージアム2010「勾玉をつくろう」
- 7月24日(土) 博物館・美術館セミナー「甲虫標本の作り方」
博物館・美術館セミナー「日本近代洋画の青春・青木繁の生涯と芸術」
- 7月26日(月) 夏休み子どもミュージアム2010「たんけん!!博物館」
博物館学芸員実習 ～8月6日
- 7月27日(火) 夏休み子どもミュージアム2010「佐賀城探検隊」
- 7月28日(水) 夏休み子どもミュージアム2010「“しりょう”・“さくひん”をさがそう」
先生のための博物館・美術館講座 ～7月30日
- 7月29日(木) 夏休み子どもミュージアム2010「昆虫標本教室」～7月30日
- 8月3日(火) 第1回佐賀県博物館及び美術館協議会
夏休み子どもミュージアム2010「竹細工教室」～8月4日
職場体験学習受入 佐賀市立昭栄中学校2年生3名 ～8月5日
- 8月4日(水) 夏休み子どもミュージアム2010「チャレンジ!子ども学芸員」
教育庁職員人権・同和問題研修会
- 8月10日(火) 学芸会議
- 8月23日(火) 職場体験学習受入 佐賀市立城南中学校2年生2名 ～8月27日
- 8月24日(火) 博物館・美術館セミナー「鉛筆デッサン教室」～8月27日
- 9月1日(水) 資料燻蒸消毒のため休館 ～9月8日
- 9月9日(木) 「佐賀県美術展覧会」準備のため休館 ～9月17日
- 9月18日(土) 第60回佐賀県美術展覧会 ～9月26日
- 9月21日(火) 職場体験学習受入 佐賀市立諸富中学校2年生2名 ～9月22日
- 9月26日(日) 第60回佐賀県美術展覧会表彰式

- 9月29日(水) 博物館 常設展「佐賀県の歴史と文化」第Ⅲ期 ～12月19日
博物館 テーマ展示Ⅳ「掛軸になった手紙」～11月14日
玉手箱Ⅳ「売茶翁 肖像と書」～11月21日
- 10月6日(水) 職場体験学習受入 佐賀市立成章中学校2年生2名 ～10月7日
- 10月8日(金) 石川県県民文化局長、文化振興課長視察
- 10月9日(土) 博物館・美術館セミナー「名護屋城と佐賀城」
- 10月16日(土) 中国故宮博物院の緞通と日本の緞通展開場式
- 10月17日(日) 博物館・美術館セミナー「名護屋発「おね」への手紙」
- 10月19日(火) 博物館・美術館セミナー「緞通をたのしむ」
- 10月22日(金) 第14回あらかしコンサート
- 10月27日(水) 職場体験学習受入 龍谷高等学校2年生4名 ～10月29日
- 11月6日(土) 博物館臨時休館～11月7日
- 11月16日(火) 博物館 テーマ展示Ⅴ「小城の羊羹業の創始者 森永惣吉」～12月26日
- 11月18日(木) 国際文化フォーラム 九州国立博物館
- 11月23日(火) 玉手箱Ⅴ「野鳥観察のすすめ」～1月23日
- 11月24日(水) 公開承認施設緊急会議 東京都
- 12月7日(火) テーマ展 博物館40周年記念「葉隠とその時代」～2月13日
テーマ展 「幕末佐賀の近代化産業遺産」～2月13日
- 12月11日(土) 博物館・美術館セミナー「冬の佐賀城公園の野鳥」
「博物館30周年記念タイムメール」開封式
- 12月18日(土) 博物館・美術館セミナー「日本近代美術に見る美人画の系譜－岡田三郎助を中心に－」
- 12月19日(日) 博物館・美術館セミナー「『葉隠』と美術1」
- 12月21日(火) 博物館 常設展「佐賀県の歴史と文化」第Ⅳ期 ～3月21日
- 12月28日(火) 博物館 テーマ展示Ⅵ「鍋島直正の書」～2月20日
鍋島直紹書展示 県庁
執務納め
年末休館 ～12月31日
- 平成23年(2011年)
- 1月1日(土) コレクション展「女性美の名品」～2月13日
- 1月4日(月) 執務始め
- 1月8日(土) 博物館・美術館セミナー「幕末佐賀の近代化産業遺産」
- 1月13日(木) 定期事務監査
- 1月14日(金) 佐賀県博物館協議会研修 鳥栖市他
- 1月15日(土) 特別展示「秋山好古・真之の手紙」～2月20日
- 1月22日(土) 第15回あらかしコンサート
- 1月23日(日) 博物館・美術館セミナー「『葉隠』と美術2」
- 1月25日(火) 玉手箱Ⅵ「池田龍雄 前衛美術の道」～3月13日
- 1月27日(木) 委員監査
- 1月30日(日) 博物館・美術館セミナー「有田焼と鍋島」
- 2月5日(土) 博物館・美術館セミナー「冬の星空散歩」
- 2月9日(水) 第2回博物館美術館協議会
- 2月14日(火) 職場体験学習受入 九州龍谷短期大学1年生1名 ～2月25日
- 2月22日(火) 博物館 テーマ展示Ⅶ「発掘された佐賀Ⅴ－鉄と吉野ヶ里遺跡Ⅱ」～4月10日
- 3月8日(火) 特別展示「岡田三郎助－優美を求めて 人物画を中心に－」
- 3月15日(火) 玉手箱Ⅶ「レコード盤と蓄音機」～5月8日
- 3月23日(水) 寄贈資料評価委員会
- 3月24日(木) 自衛消防訓練
- 3月28日(月) 佐賀県芸術文化育成基金理事会
- 3月31日(木) 寄贈者への知事感謝状贈呈

組 織



佐賀県博物館及び美術館協議会

委員名簿(定数 14名)

(平成23年3月31日現在)

区分	氏 名	役 職 名	備 考
学 識 経 験 者	上 瀧 泰 嗣	佐賀美術協会理事長	
	宮 島 敦 子	佐賀大学文化教育学部教授	委 員 長
	宮 地 武 彦	佐賀民話の会会長	副委員長
	緒 方 知 美	筑紫女学園大学講師	
	藤 崎 輝 樹	佐賀県議会議員	
	森 山 希 代 子	佐賀新聞社編集局生活文化部・デスク	
	内 田 信 子	サガテレビ報道制作局報道制作部専任部次長	
	岡 本 寛 子	書道塾経営	
学 校 教 育 ・ 社 会 教 育 関 係 者	野 中 記 代	佐賀市立赤松小学校教諭	
	水 田 昌 子	佐賀市立城南中学校教諭	
	横 田 健 彦	佐賀県立武雄高等学校教諭	
	中 村 雅 子	佐賀県立伊万里高等学校教諭	
	吉 木 靖 範	佐賀県公民館連合会会長	
	松 永 佐 由 美	佐賀県PTA連合会母親委員	

(任期:平成22年7月25日～平成24年7月24日)

開 催 状 況

(第1回) 平成22年8月3日(火) 於: 県立博物館応接室

- 議 題
- (1) 平成22年度の事業について
 - (2) 平成22年度の予算について
 - (3) 平成21・22年度の入館者状況について
 - (4) その他博物館の運営等について

(第2回) 平成23年2月9日(水) 於: 県立博物館応接室

- 議 題
- (1) 平成22年度の主要事業の実施状況について
 - (2) 平成23年度事業計画(案)について
 - (3) その他博物館の運営等について

事業の実施状況

1 博物館の常設展

(1) 佐賀県の歴史と文化／博物館1号・2号・3号・大展示室

■会期 平成22(2010)年3月16日(火)～平成23年3月21日(月祝)

- 1期 3月16日(火)～6月6日(日)
- 2期 6月8日(火)～8月31日(火)
- 3期 9月29日(水)～12月19日(日)
- 4期 12月21日(火)～3月21日(月祝)

■内容

- A 佐賀の自然
 - 1 佐賀の大地
 - ①佐賀の地質のなりたち ②化石は語る
 - 2 佐賀の生き物
 - ①佐賀の植物 ②佐賀の昆虫 ③佐賀の野鳥 ④有明海の生き物
- B 文明のおこりと佐賀
 - 1 狩りと採集の日々
 - ①石器を作った人々 ②縄文土器の世界 ③縄文人の生活誌
 - 2 稲と鉄と銅と
 - ①水田耕作と支石墓 ②弥生の暮らし ③ムラからクニへ ④まつりと装い
- C 古代国家への歩み
 - 1 古墳と豪族
 - ①古墳の形成と分布 ②豪族の支配と人々の暮らし
 - 2 肥前国の成立
 - ①国府と城 ②風土記と万葉 ③仏教の広がり
- D 肥前国と武士団
 - 1 荘園の時代
 - ①肥前国と荘園 ②山岳仏教と末法思想
 - 2 武士の時代
 - ①鎌倉幕府と肥前国 ②蒙古襲来 ③南北朝・室町期の九州 ④海の武士団松浦党と倭寇
 - 3 いのりと暮らし
 - ①中世の暮らし ②信仰と文化
 - 4 中世から近世へ
 - ①龍造寺隆信とその時代 ②朝鮮出兵と肥前名護屋城
- E 佐賀藩と近世社会
 - 1 徳川幕府と佐賀藩
 - ①諸藩の成立 ②長崎警備と佐賀藩/島原の乱と佐賀藩/葉隠の成立
 - 2 教育と文化
 - ①藩校と私塾 ②武家のかたち ③近世の文化
 - 3 幕末・維新の激動
 - ①異国船の渡来と開国 ②近代科学技術の導入－火術方と精煉方/長崎海軍伝習所と佐賀藩/1867年パリ万国博と佐賀藩
- F 近代の佐賀
 - 1 国家と地方
 - ①廃藩から佐賀県再置まで ②明治の群像－政治・産業・教育－ ③近代化と人々の暮らし
 - 2 近世・近代の美術

①近世絵画 ②近代の書 ③近代絵画 ④現代工芸

G 佐賀の民俗

1 すまいとくらし

①佐賀の民家 ②くらしの道具

2 有明海と玄界

①有明海と漁撈 ②玄界のくじらとり

3 佐賀の農業

①佐賀平野の成り立ちと農具 ②農と祭り

4 仕事と道具

①山のくらし ②手漉き和紙 ③大甕づくり ④肥前の製菓

(2) テーマ展示／博物館3号展示室の一部

常設展「佐賀県の歴史と文化」のなかで各分野がテーマを設けて開催する小規模展示。

回	分野	会期(月/日)	名称	展示内容
1	美術	4/13(火) ～5/30(日)	古経	見返絵が美しい平安時代の法華経(高伝寺蔵)や雄渾な書体の高麗写経(鏡神社蔵)を展示。約10年の歳月をかけて600巻が書写された室町時代の大般若経(西持院蔵)を初公開。
2	美術	6/1(火) ～7/19(月祝)	漆の美	江戸時代の漆工芸は大名道具を中心に、意匠を尽くし技を競う一方、輸出用の南蛮漆器なども作りました。欧米では「ジャパン」と呼ばれる漆の美を、館蔵を中心に寄託品を加えて展示。
3	自然	7/21(水) ～8/31(火)	とらえる・たべる —いろいろなくち—	生物の持ついろいろな“口”を紹介。口と肛門が一緒の生物をはじめ、液体を吸い取る口や、エサを噛み切る口、なめとる口、突き刺す口を持つ生物を標本などで紹介。
4	美術	9/29(水) ～11/14(日)	掛軸になった手紙	茶室の床飾りなどでの鑑賞のため、掛軸に表装された有名人の手紙(書状・書簡等)を紹介。佐賀県重要文化財《豊臣秀吉書状(自筆)》は所蔵の名護屋城博物館以外での初めての展示。
5	民俗	11/16(火) ～12/26(日)	小城の羊羹業の創始者 森永惣吉	森永惣吉(1845～1910)は、明治初期に小城町で初めて羊羹作りを始めた。惣吉没後100年にあたり、森永家から寄贈された羊羹製造道具や歴史資料により功績を振りかえる。
6	歴史	12/28(火) ～2/20(日)	鍋島直正の書	佐賀藩第10代藩主鍋島直正(1814～71)は、藩政改革を推進、長崎警備を重視し軍事力を強化、わが国で初めて反射炉を建設した功績などで知られる。館蔵品を中心に書を展示。
7	考古	2/22(火) ～4/10(日)	発掘された佐賀V 鉄と吉野ヶ里遺跡II	吉野ヶ里遺跡は、鉄器の種類や数の豊富さの点でも非常されている。保存修理が進む吉野ヶ里遺跡の鉄器や周辺遺跡出土の鉄器を展示し、弥生時代の鉄器文化を紹介。

(3) 佐賀偉人伝刊行記念展示 岡田三郎助—優美を求めて 人物画を中心に—／博物館3号展示室の一部

■会期 3月8日(火)～6月5日(日)

■内容 油彩画12点、フレスコ画1点、パステル画1点、彫刻3点等、計19件20点

2 美術館の常設展

(1) 肥前刀／美術館1号A展示室

初代忠吉・二代忠広などの肥前刀と肥前鐔の名品約20点

第1期：5月11日(火)～7月11日(日)

第2期：7月13日(火)～8月31日(火)

第3期：9月29日(水)～11月21日(日)

第4期：11月23日(火祝)～1月23日(日)

第5期：1月25日(火)～3月21日(月祝)

第6期：3月23日(水)～5月8日(日)

(2) 彫刻／美術館1号A展示室前廊下

彫刻家古賀忠雄の小作品30点を通年展示。

(3) 玉手箱／美術館1号B展示室

博物館及び美術館の各分野による小規模展示。名品展示をはじめ趣向をこらした企画などにより常設展示に変化をそえる。

回	分野	会期(月/日)	名称	展示内容
1	美術	4/13(火) ～5/30(日)	没後200年 天龍道人 —鷹と葡萄をえがく—	天龍道人(1718～1810)は肥前の出身で後半生、信州諏訪に住み多くの書画を制作。天龍道人が最も得意とした鷹と葡萄を題材とした掛軸などを展示、画業を紹介。
2	美術	6/1(火) ～7/11(日)	蒼海・梧竹 —書の近代—	明治の元勳、漢詩人、能書家として知られる蒼海(副島種臣)、「銀座の書聖」と呼ばれた梧竹(中林隆経)。佐賀県出身の二人の書における近代的な側面をさぐる。
3	美術	7/13(火) ～8/31(火)	異国趣味の美術 南蛮・唐	桃山時代に南蛮貿易でもたらされたインドのキルトやヨーロッパのヘルメット、元禄時代に中国から技術を学んだといわれる鍋島緞通などを紹介。
4	美術	9/29(水) ～11/21(日)	売茶翁—肖像と書—	肥前佐賀蓮池出身の黄檗僧で、京都で茶具をにない煎茶を売ることの評判になった売茶翁(1675～1763)の肖像と自筆の書を展示。
5	自然	11/23(火) ～1/23(日)	野鳥観察のすすめ	冬に佐賀城公園と有明海で観察できる野鳥を剥製標本で展示。あわせて、野鳥観察のできる場所や方法なども合わせて紹介。
6	美術	1/25(火) ～3/13(日)	池田龍雄 前衛美術の道	伊万里市に生まれ、戦後～現在まで个性的かつユニークな作品を発表し続けている前衛美術の旗手・池田龍雄について紹介。

(4) 夏休み子どもミュージアム みんな集まれ!美術探検隊

／美術館2号・3号展示室

博物館・美術館の様々な資料や美術作品を展示し、クイズを解きながら、そのひとつひとつに隠された謎や秘密を探る、大人も子供も楽しめる展覧会。

会期 7月16日(金)～8月31日(火)



(5) テーマ展

新鮮な切り口でテーマを選び、博物館及び美術館の収蔵品（館蔵、寄託）に県内外からの借用品を加えて開催する中規模展示。常設展を補完・充実させる。

	会期（月/日）	会場	名 称	展 示 内 容
1	12/7（火） ～2/13（日）	美術館 2号	博物館開館40周年記念 葉隠とその時代	山本常朝からの筆録開始300年にあたり、『葉隠』とその時代を取りあげ、葉隠写本をはじめ、同書に記述される時代を美術作品と歴史資料で紹介。 ○葉隠史跡探訪：2月5日（土）バス見学会
2	12/7（火） ～2/13（日）	美術館 3号	幕末佐賀の近代化産業遺産	世界遺産登録が期待される佐賀市の三重津海軍所跡や多布施反射炉跡等の近代化産業群について、最近の調査成果を中心に紹介し、登録推進の気運を高める。

(6) コレクション展

博物館及び美術館の収蔵品（館蔵、寄託）をもとに構成する中規模展示。

回	会期（月/日）	会場	名 称	展 示 内 容
1	3/25（木） ～4/25（日）	美術館 2号	平成21年度新収蔵品展	前年度、博物館ならびに美術館に収蔵（寄贈、寄託）された作品や資料を紹介。
2	1/1（土） ～2/13（日）	美術館 4号	女性美の名品 －美術館セレクション－	所蔵作品から、「女性」をテーマにした日本画、洋画の名品の数々を展示。

(7) 特別展示

佐賀県への作品や資料の寄贈など、話題性のあることがらを機会をとらえて紹介する展示。

回	会期（月/日）	会場	名 称	展 示 内 容
1	3/25（木） ～4/25（日）	美術館 3号	中里逢庵 唐津十選	中里逢庵氏は日本芸術院会員で唐津焼の陶芸家として活躍、昨年3月になくなった（85歳）。御子息の中里忠寛（14代太郎右衛門）氏から佐賀県へ寄贈された逢庵氏作品を中心に、九州陶磁文化館や当美術館所蔵品のなかから選りすぐりの10点を紹介。
2	1/15（土） ～2/20（日）	博物館 3号	秋山好古・真之の手紙 主催：佐賀県教育委員会	小説『坂の上の雲』（司馬遼太郎著）の主人公秋山好古・真之の兄弟が佐賀市出身の塚原嘉一郎及びその妻與志（秋山好古の長女）にあてた書簡等を展示。これらの書簡等は、昨年、塚原嘉一郎氏の御長女から佐賀県立図書館に寄贈されたもので、このたび書簡16通の実物をはじめ寄贈された資料の中から、好古・真之の名刺、真之追悼記念葉書等38点を初公開。

3 共催による主な展覧会

回	会期(月/日)	会場	名称	展示内容
1	4/29(木) ～5/23(日)	美術館 2号・3号	佐賀県文化団体協議会発足 50周年記念展 記憶にのこる・佐賀の美術家たち—佐賀県立美術館コレクションによる— ○主催：佐賀県文化団体協議会	昭和35年発足以来50年を迎えた文化団体協議会(文化会議)は、戦後文化活動母体の中心的役割を果たしてきた。文化団体協議会と共に創作活動を展開した美術家の作品を佐賀県立美術館所蔵品のなかから展覧することで、「佐賀の文化運動」概要を美術の視点から検証。
2	10/16(土) ～11/28(日)	美術館 2号・3号	鍋島緞通吉島家創業100周年記念 中国故宮博物院所蔵の緞通と日本の緞通展 ○主催：鍋島緞通吉島家	中央アジアで発達した絨毯の技術はシルクロード沿道を伝わって広まり、中国から日本の佐賀の地へ江戸時代寛文年間頃(約340年前)に伝わり、今日でも「鍋島緞通」として継承されている。中国北京故宮博物院所蔵の清時代の緞通をはじめ、日本の鍋島緞通、赤穂緞通、堺緞通を一堂に展示。



4 普及活動

(1) 資料の刊行

佐賀県立博物館・美術館調査研究書 第35集

平成23年3月30日発行，A4版，70頁

(2) 講座・教室

① 博物館・美術館セミナー

県民の方々に、よりいっそう博物館及び美術館に親しんでいただくための講座で、博物館及び美術館の特色を活かし、各分野の学芸員が分かりやすく解説。講座によっては実際に作品や資料を間近に見たり、館外に出かけた。計15講座、参加者延べ158人。

回 ()通算	期日/時間	講座名	会場	担当	参加者
1 (78)	5月29日(土) 13:30～15:00	大般若経の謎	博物館3号展示室	竹下	36人
2 (79)	6月12日(土) 9:00～11:30	佐賀城公園の探鳥会 ※久我浩人(佐賀野鳥の会)	佐賀城公園	飛松	21人
3 (80)	7月24日(土) 10:30～12:30	甲虫標本の作り方	美術館研修室	滑川	3人
4 (81)	7月24日(土) 13:30～15:00	日本近代洋画の青春・青木繁の生涯と芸術	美術館研修室	野中	22人
5 (82)	8月24日(火) ～27日(金) 13:30～16:30	鉛筆デッサン教室	美術館研修室	野中	29人
6 (83)	10月9日(土) 13:30～15:30	名護屋城と佐賀城	美術館研修室・ 博物館2号展示室	西田	12人
7 (84)	10月17日(日) 13:30～15:30	名護屋発「おね」への手紙	美術館研修室・ 博物館3号展示室	浦川	18人
8 (85)	10月19日(火) 13:30～15:00	緞通をたのしむ	美術館研修室・ 博物館3号展示室	宮原	23人
9 (86)	12月11日(土) 9:30～12:00	冬の佐賀城公園の野鳥 ※久我浩人(佐賀野鳥の会)	佐賀城公園	飛松	17人
10 (87)	12月18日(土) 13:30～15:00	日本近代美術に見る美人画の系譜 —岡田三郎助を中心に—	美術館研修室	松本	20人
11 (88)	12月19日(日) 14:00～15:00	『葉隠』と美術 1	美術館2号展示室	福井	20人
12 (89)	1月8日(土) 13:30～15:00	幕末佐賀の近代化産業遺産	美術館研修室・ 美術館3号展示室	本多	29人
13 (90)	1月23日(日) 14:00～15:00	『葉隠』と美術 2	美術館2号展示室	福井	20人
14 (91)	1月30日(日) 10:00～11:00	有田焼と鍋島	美術館研修室・ 博物館3号展示室	川副	18人
15 (92)	2月5日(土) 18:30～20:30	冬の星空散歩 ※副島勉(さが天文協会事務局長)	美術館研修室・屋外	丹野	31人

② 出張講座

県内の公民館や老人大学、学校等が開催する講座等に講師として学芸員を派遣。

派遣回数：25回

③夏休みこどもミュージアム 2010

夏休み期間中、子供たちに博物館・美術館をもっと気軽に楽しんでもらうために、さまざまな体験を取り入れた講座を開催。7講座、参加者延べ286人。

回	期日・時間	講座名	担当	対象	参加者数
1	7月23日(金) 10:00~12:00 14:00~16:00	勾玉をつくろう ※午前・午後各1回実施	川副・竹下	小学生	88人
2	7月26日(月) 10:00~12:00 13:30~16:00	たんけん!!博物館 ※午前・午後各1回実施	川副・宮原	小学生	40人
3	7月27日(火) 9:30~12:00 13:30~16:00	佐賀城探検隊! ※午前・午後各1回実施	西田・竹下	小学生	55人
4	7月28日(水) 10:00~12:00	“しりょう” “さくひん” をさがそう	福井	小学生	24人
5	7月29日(木) 9:30~12:00 13:30~16:00 7月30日(金) 9:30~12:00	昆虫標本教室 ※2日間と1日受講の変則で実施	飛松・滑川	小学3~6年生	35人
6	8月3日(火) ・4日(水) 13:30~16:00	竹細工教室 ※2日間の受講	川副・浦川	小学3~6年生	24人
7	8月4日(水) 13:00~16:00	チャレンジ!こども学芸員	野中・宮原	小学生	20人



勾玉をつくろう



たんけん!!博物館



佐賀城探検隊!



昆虫標本教室

(3) 先生のための博物館・美術館講座

当館では学校教育との連携を重要な課題と位置付け、この一環として平成16年度より本講座を開催しています。本講座は、学校の子供たちにもっと博物館・美術館を利用してもらうため、まずは先生方に、博物館・美術館の貴重な歴史資料や絵画、昔の道具などの見方やおもしろさを知っていただき、これらに親しみ楽しんでもらい、そこでの成果を博物館・美術館を利用した教育や学校教育の場に活かしていただく。

■期間 7月28日(水)～30日(金) 3日間

■会場 博物館、美術館

■受講生 県内小中学校14校、19名

佐賀市立春日小学校1名、佐賀市立三瀬小学校1名、唐津市立外町小学校1名、多久市立北部小学校1名、伊万里市立立花小学校3名、小城市立桜岡小学校1名、佐賀市立松梅中学校1名、鳥栖市立田代中学校1名、基山町立基山中学校1名、佐賀県立唐津青翔高等学校1名、佐賀県立太良高等学校1名、佐賀県立佐賀工業高等学校定時制1名、佐賀県立有田工業高等学校2名、佐賀県立盲学校3名

(4) 職場体験(インターンシップ)

博物館・美術館の仕事を知ってもらうため、職場体験を実施。

回	期間	日数	学校名	対象	受入数
1	8月3日(火)～8月5日(木)	3	佐賀市立昭栄中学校	2年生	3人
2	8月23日(月)～8月27日(金)	5	佐賀市立城南中学校	2年生	2人
3	9月21日(火)～9月22日(水)	2	佐賀市立諸富中学校	2年生	2人
4	10月6日(水)～10月7日(木)	2	佐賀市立成章中学校	2年生	2人
5	10月27日(水)～10月29日(金)	3	龍谷高等学校	2年生	4人
6	2月17日(水)	1	佐賀清和中学校	2年生	2人
7	2月14日(月)～2月25日(金)	12	九州龍谷短期大学	1年生	1人

(5) 博物館実習

学芸員の資格取得をめざす大学生を対象にした館務実習を行った。

■期間 7月26日(月)～8月6日(金) 12日間

■受講生 12大学から20名

佐賀大学4名、西南学院大学2名、福岡大学3名、福岡女子短期大学1名、筑紫女学園大学1名、活水女子大学2名、広島大学1名、尾道大学2名、高知女子大学1名、京都女子大学1名、八州学園大学1名、筑波大学1名

(6) あらかしコンサート—博物館の森の小さな音楽会—

佐賀城公園の水と緑に囲まれた静かで快適な環境の中で、県民の皆さまに音楽を楽しみながら博物館・美術館をもっと身近に親しんでもらえるよう、縄文アラカシが植わる屋外展示場や美術館ホールで県内外演奏家によるミニ・コンサートを開催。

■会場 佐賀県立博物館アラカシ広場（屋外展示場）

■主催 佐賀県芸術文化育成基金
佐賀県立博物館・美術館

■料金 無料（当日参加自由）

○第13回 来聴者 204人

日時 5月28日（金）18：30～19：30

演奏 Arietta アリエッタ
和嶋静代（ソプラノ）
松橋京子（アルト）
大屋芳子（ピアノ伴奏）



第13回 Arietta アリエッタ

○第14回 来聴者 158人

日時 10月22日（金）18：30～19：30

演奏 グレース・ノーツ
増山眞寿美（ピアノ）
永野間由美子（フルート）
平原早苗（クラリネット）
柴田紗希（フルート）
田中雅子（ピアノ）



第14回 グレース・ノーツ

○第15回 来聴者 362人

日時 1月22日（土）14：00～15：00

演奏 江上耕思（フルート、クラリネット）
香椎愛子（マリンバ）
増井ゆかり（ピアノ）
増田さおり（語り）
吉原敏郎（パーカッション）



第15回 江上耕思氏ほか

(7) タイムカプセル開封

■期日 12月11日（土）

10年前の2000（平成12）年11月28日、博物館東側の屋外展示場「アラカシ広場」にタイムカプセルを埋めた。博物館開館30周年記念企画展「佐賀2000年—名室の旅」（平成12年10月27日～12月3日）の関連イベントで、このとき展示された経筒に模したタイムカプセルに、県内外からお寄せられた「10年後の自分自身に書いた手紙」2,656通が納められた。それから10年後の平成22年12月11日（土）、来館者、郵便事業株式会社佐賀支店の川波支店長と堀敦彦氏、当時の学芸課長でこのイベントを担当した田平徳栄氏（元名護屋城博物館長）をはじめ、館内外の関係者など約50人が参集し、タイムカプセルの開封を行った。10年の眠りから目覚めた手紙は、確認の後、12月17日（金）に森木久館長より郵便事業株式会社佐賀支店の堀氏に2656通の手紙を託した。



3. 博物館の観覧状況

(1) 博物館主催事業

常設展	無料		合計	開催日数	一日平均	期間	会場
	大人	高校生以下					
佐賀県の歴史と文化	31,819	7,318	39,137	285	137.3	4/1～3/31	

4. 茶室「清恵庵」の管理と運営の概要

(1) 茶室規模及び施設

茶室「清恵庵」は、昭和48年10月郷土出身の実業家故市村清氏のご遺志により、同夫人幸恵氏から本県に寄贈されたもので今年37年目を迎えます。

設計者 堀口捨己

早川正夫

構造 木造平屋建 寄棟造り

規模 床面積 57.35㎡

(2) 茶室の利用状況

茶室「清恵庵」の利用については、大学生茶道部をはじめ、各流派の茶道グループによる茶会等、社会教育の一環として活用されています。

月別の利用状況は次のとおりです。

平成22年度			
月	利用団体数	利用者数	見学者数
4			3
5	2	10	
6	1	10	
7			
8			
9	1	52	20
10			4
11			1
12			
1	3	13	2
2	1	5	2
3	6	36	
計	14	126	32

4. 美術館の観覧状況

(1) 美術館主催事業

① 常設展	無料		合計	開催日数	一日平均	期間	会場
	大人	高校生以下					
コレクション展 平成21年度新収蔵展	2,952	130	3,082	22	140.1	4/1~4/25	美2・3号
特別展示 中里逢庵 唐津十選							
博物館40周年記念「業隠とその時代」	6,680	339	7,019	69	101.7	12/7~2/13	美2号
幕末佐賀の近代化産業遺産	4,361	779	5,140	69	74.5	12/7~2/13	美3号
コレクション展 女性美の名品	3,003	580	3,583	44	81.4	1/1~2/13	美4号
常設展(刀剣・玉手箱シリーズ)	3,475	1,103	4,578	254	18.0	4/1~3/31	美1号A・B
合計	20,471	2,931	23,402	458	51.1		

② 展覧会名	無料		合計	開催日数	一日平均	期間	会場
	大人	高校生以下					
夏休みこどもミュージアム みんな集まれ!美術探検隊	8,469	1,159	9,628	40	241	7/16~8/31	美2・3号
合計	8,469	1,159	9,628	40	240.7		

合計 (①+②)	28,940	4,090	33,030	498	66.3		
-------------	--------	-------	--------	-----	------	--	--

(2) 県関係事業(有料)

展覧会名	大人	高校生以下	招待	その他	合計	開催日数	一日平均	期間	会場	主催
第60回 佐賀県美術展覧会	5,489	901			6,390	9	710.0	9/18~9/26	博2・3号 美1・2・3・4号	(財)佐賀県芸術文化育成基金

(3) 県関係事業(無料)

企画展	無料		合計	開催日数	一日平均	期間	会場
	大人	高校生以下					
記憶にのこる・佐賀の美術家たち -佐賀県立美術館コレクションによる-	5,646	185	5,831	23	253.5	4/29~5/23	美2・3号

(4) 団体等主催事業〔展示室〕(有料)

展覧会名	大人	高校生以下	招待	その他	合計	開催日数	一日平均	期間	会場	主催
中国故宫博物院所蔵の 緞通と日本の緞通展	3,530	437	184	310	4,461	38	117.4	10/16~11/28	美2・3号	鍋島緞通吉島家

(4) 団体等主催事業〔展示室〕 (無料)

展覧会名	大人	高校生以下	合計	開催日数	一日平均	期間	会場	主催
第32回 佐賀行動美術展	371	41	412	4	103.0	(3/30)4/1~4/4	美4号	さが行動美術協会
ハチロク・アンデパンダン展	581	24	605	6	100.8	4/6~4/11	美4号	ハチロク・アンデパンダン
第5回 佐賀県高齢・退職者趣味の文化展	564	0	564	5	112.8	4/21~4/25	美4号	佐賀県高齢・退職者連絡会議
記憶にのこる・佐賀の美術家たち	5,646	185	5,831	23	253.5	4/29~5/23	美2・3号	佐賀県文化団体協議会
AIS展XV II+1・2010	475	40	515	6	85.8	5/4~5/9	美4号	グループSUS
第12回「ヴァール」展	973	18	991	6	165.2	5/11~5/16	美4号	グループ
第1回 ADOMANI展	540	77	617	6	102.8	5/18~5/23	103	佐賀大学文化教育学部
佐賀県高齢者美術展	1,823	94	1,917	4	479.3	5/27~5/30	美3・4号	(財)佐賀県長寿社会振興財団
梧竹・蒼海顕彰 第18回記念佐賀県書道展 (前期)	1,340	173	1,513	4	378.3	6/3~6/6	美2・3・4号	佐賀新聞社
梧竹・蒼海顕彰 第18回記念佐賀県書道展 (後期)	1,353	114	1,467	5	293.4	6/8~6/12	美2・3・4号	佐賀新聞社
第93回 佐賀美術協会展	3,134	412	3,546	10	354.6	6/17~6/27	美2・3・4号	佐賀美術協会
第35回 佐賀県書作家協会展	1,259	136	1,395	6	232.5	6/29~7/4	美2・3・4号	佐賀県書作家協会
第27回 佐賀県写真協会公募展	1,011	50	1,061	6	176.8	7/6~7/11	美4号	佐賀県写真協会
第38回 七夕書道展覧会	816	603	1,419	6	236.5	7/21~7/25	美4号	佐賀県書道教育連盟
第59回東光会佐賀支部緑光展	935	385	1,320	6	220.0	7/27~8/1	美4号	(社)東光会佐賀支部緑光会
Art Club Exhibition '10	1,116	769	1,885	6	314.2	8/3~8/8	美4号	中学校美術部会
第31回 九州新工芸展	489	94	583	6	97.2	8/10~8/15	美4号	九州新工芸家連盟
第38回 福岡教育大学書道科六県連合書作展	589	0	589	6	98.2	8/17~8/22	美4号	福岡教育大学書道科
第33回 二紀佐賀支部展	814	88	902	6	150.3	8/24~8/29	美4号	二紀佐賀支部
第22回 佐賀県高等学校総合文化祭 美術・工芸展	639	469	1,108	5	221.6	9/29~10/3	美2・3・4号	佐賀県高等学校文化連盟
第22回 佐賀県高等学校総合文化祭 書道展	637	789	1,426	7	203.7	10/5~10/11	美2・3・4号	佐賀県高等学校文化連盟
第30回創元会佐賀県支部展	537	13	550	5	110.0	10/13~10/17	美4号	(社)創元会佐賀県支部
佐賀銀行文化財団設立20周年記念新人賞展	1,411	128	1,539	6	256.5	10/19~10/24	美4号	(財)佐賀銀行文化財団
佐賀県陶芸協会展	1,451	57	1,508	12	125.7	10/26~11/7	美4号	佐賀県陶芸協会
第26回佐賀水墨画会展	758	4	762	6	127.0	11/9~11/14	美4号	水墨画愛好グループ
第40回 水彩連盟佐賀支部 白水会展	952	34	986	6	164.3	11/16~11/21	美4号	水彩連盟佐賀支部 白水会
第52回佐賀大学文化教育学部美術・工芸課程総合展	676	122	798	6	133.0	11/23~11/28	美4号	佐賀大学文化教育学部
諸富家具コレクション展	684	65	749	6	124.8	11/30~12/5	美4号	諸富家具振興会
第51回 佐賀県学童美術展	2,392	1,591	3,983	12	331.9	12/7~12/19	美4号	佐賀県造形教育研究会
第34回 佐賀の子どものたちの版画展	1,173	828	2,001	5	400.2	2/15~2/20	美4号	佐賀の絵の会
第55回 佐賀大学文化教育学部美術・工芸課程卒業制作展	1,297	282	1,579	6	263.2	2/22~2/27	美3・4号	佐賀大学文化教育学部
第17回 佐賀大学文化教育学研究科美術専修 終了制作展								
鹿島錦と佐賀錦作品展示会	832	70	902	6	150.3	2/22~2/27	美2号	NPO法人佐賀錦紗綾の会
佐賀新聞文化センターフェスティバル	2,028	0	2,028	12	169.0	3/1~3/13	美2・3・4号	(株)佐賀新聞文化センター
伊万里・有田焼伝統工芸士作品展	760	42	802	6	133.7	3/15~3/21	美3号	伊万里・有田焼伝統工芸士会
第21回 佐賀北高等学校芸術コース美術科卒業制作展	755	182	937	7	133.9	3/15~3/21	美4号	佐賀北高等学校
第33回 さが行動美術展	474	20	494	5	98.8	3/23~3/27	美4号	さが行動美術協会
第24回総合ハチロク・アンデパンダン展	421	45	466	3	155.3	3/29~(4/1)	美2・3号	ハチロク・アンデパンダン
下村康二退職記念展	531	37	568	3	189.3	3/29~(4/1)	美4号	個人展
計	42,237	8,081	50,318	251	200.5			

(5) 民間団体主催事業〔画廊・研修室〕（無料）

展覧会名	大人	高校生以下	合計	開催日数	一日平均	期間	会場	主催
彫刻集団・佐賀 第24回展	220	37	257	5	51.4	(3/31)～4/4	画廊・研修室	彫刻集団・佐賀
山崎 明油絵個展	309	7	316	6	52.7	4/20～4/25	画廊	山崎明
山崎正之のアート近作展	220	12	232	6	38.7	4/27～5/2	画廊・研修室	山崎正之
第3回年金者さが文化展	564	4	568	6	94.7	5/11～5/16	画廊・研修室	年金者組合佐賀県本部
第42回書友会展(若山牧水の世界)	584	32	616	6	102.7	6/1～6/6	画廊・研修室	書友会
二科会佐賀支部絵画部展	672	19	691	6	115.2	6/29～7/4	画廊・研修室	二科会佐賀支部絵画部
第2回 佐賀日洋展	732	63	795	6	132.5	7/6～7/11	画廊・研修室	佐賀日洋展 草野義種
はがくれ書会展	387	10	397	6	66.2	6/2～6/7	画廊・研修室	はがくれ書会
白景原個展	103	4	107	4	26.8	8/11～8/14	画廊	愛好家
第14回新槐樹社九州支部展	186	7	193	6	32.2	8/17～8/22	画廊・研修室	新槐樹社九州支部
佐賀県高等学校総合文化祭写真展	247	340	587	5	117.4	9/29～10/3	画廊・研修室	佐賀県高等学校文化連盟
佐賀県高等学校総合文化祭新聞展示会	131	33	164	7	23.4	10/5～10/11	画廊	佐賀県高等学校文化連盟
白陽会展	546	13	559	5	111.8	10/13～10/17	画廊	白陽会
第10回「水車の里手遊び展」	272	14	286	2	143.0	10/23～10/24	画廊・研修室	武廣愛子
ジンジャー・ボーイサークルBEE作品展	1,051	46	1,097	6	182.8	10/26～10/31	画廊・研修室	池田正子
璞友会展	361	25	386	6	64.3	11/1～11/7	画廊・研修室	璞友会
趣味の表装展	523	8	531	6	88.5	11/9～11/14	画廊・研修室	佐賀装美会
第5回中美九州展	630	22	652	6	108.7	11/16～11/21	画廊・研修室	佐賀仏教讃歌の会
第17回梧苺会書道展	313	34	347	6	57.8	11/23～11/28	画廊・研修室	梧苺会
アトリエM展	277	51	328	6	54.7	12/7～12/12	画廊・研修室	アトリエM
師走展	102	14	116	6	19.3	12/14～12/19	画廊	佐賀大学美術部
コロル	193	12	205	6	34.2	12/21～12/26	画廊・研修室	八頭司 昂
文字展	211	90	301	5	60.2	1/12～1/16	画廊	佐賀大学美術工芸課程
放送大学講義	53	0	53	2	26.5	1/15～1/16	研修室	放送大学佐賀学習センター
佐賀県高等学校美術教師作品展	254	155	409	6	68.2	1/18～1/23	画廊・研修室	佐賀県高等学校美術部会
「陶」たゆみなく	132	4	136	6	22.7	2/8～2/13	画廊	下尾幸生
佐賀コンピュータ専門学校 第15回CG作品展	201	83	284	6	47.3	2/8～2/13	研修室	佐賀コンピュータ専門学校
グループ展「空」	307	99	406	6	67.7	2/15～2/20	研修室	グループ展
佐賀市 中学生の美術展	385	252	637	6	106.2	2/22～2/27	画廊・研修室	佐賀市造形教育研究会
グループ「きしま」展(41回展)	824	3	827	6	137.8	3/1～3/6	画廊・研修室	草野義種
第11回アトリエ美和展	509	18	527	6	87.8	3/8～3/13	画廊・研修室	アトリエ美和岸川正道
佐賀北高等学校美術部展 ペタ展	441	143	584	7	83.4	3/15～3/21	画廊・研修室	佐賀北高等学校美術部
佐賀大学卒業制作展	252	12	264	3	88.0	3/25～3/27	画廊・研修室	佐賀大学
彫刻集団・佐賀 第25回展	170	10	180	3	60.0	3/29～(4/3)	画廊・研修室	彫刻集団・佐賀
計	12,362	1,676	14,038	186	75.5			

5. ホール、画廊・研修室利用状況

(1) ホール

月別	利用団体数	延入場者数	利用の内訳							
			音	楽	演	劇	洋舞・邦舞	映写会	その他	備考
4	7	2,305	5		1		1			
5	10	2,791	5		3				2	
6	4	696	3						1	
7	10	4,038	3		1			1	5	
8	9	3,905	7		1				1	
9	9	1,089	8						1	
10	13	3,285	5		2				6	
11	10	2,688	8						2	
12	8	1,482	6		1				1	
1	9	1,769	5						4	
2	9	1,878	9							
3	9	2,444	9							
計	107	28,370	73		9		1	1	23	

(2) 画廊・研修室

月別	展覧会		
	利用団体数	延会期	入場者数
4	3	14	704
5	2	8	669
6	2	8	766
7	3	16	1,733
8	2	10	300
9	1	2	226
10	5	23	2,467
11	4	24	1,916
12	3	18	649
1	3	13	763
2	4	24	1,463
3	5	25	2,382
計	37	185	14,038

資料の概要(博物館・美術館)

1 寄贈資料

収蔵ID	資料名	年代	数量	部門
11126	城秀男作 型絵染 面浮立	昭和60(1985)年	1点	美術
11127	城秀男作 型絵染 与賀神社	昭和61(1986)年	1点	美術
11128	高山光昭作 古瓦文蒔醬 盆	明治期	1枚	美術
11129	双魚文漆絵 大鉢	明治期	1口	美術
11130	桜・萩文春慶塗 角盆	明治期	2枚	美術
11131	剣 銘「備前国住長(船...以下切)」	室町時代 15世紀	1口	美術
11132	田中宗一筆 旅行日誌「たび衣」	明治40(1907)年	1冊	美術
11133	田中宗一筆 旅行日誌「都のぼり」	明治41(1908)年	1冊	美術
11134	勝海舟筆 陸游「読書」詩句	明治5(1872)年	1幅	歴史
11135	高橋泥舟筆 七言二句	明治期 19～20世紀	1幅	歴史
11136	山岡鉄舟筆 五言二句	明治期 19世紀	1幅	歴史
11137	鍋島緞通 蟹牡丹文 (有)吉島敷物製作	1960年代	1枚	美術
11138	山口憲一郎作 赤い草と干潟	平成22(2010)年	1点	美術
11139	副島行高作 埋もれ舟	平成8(1996)年	1点	美術
11140	大隈武夫作 デカンの旅芸人	昭和53 (1978)年	1点	美術
11141	古賀忠雄作 木村磊三像	昭和50(1975)年	1点	美術
11142	甲斐仁代作 静物(果物)	昭和24(1949)年	1点	美術
11143	甲斐仁代作 静物(花)	昭和24(1949)年	1点	美術
11144	高木背水作 熱国風景	制作年不詳	1点	美術
11145	田中宗一作 櫥	昭和34(1959)年	1点	美術
11146	田中宗一作 桜	昭和31(1956)年	1点	美術
11147	納富進作 奈良公園	昭和49(1964)年頃	1点	美術
11148	高柳種行作 桃	昭和24(1949)年	1点	美術
11149	江口明作 早春天山	制作年不詳	1点	美術
11150	江口明作 アネモネ	制作年不詳	1点	美術
11151	井手誠一作 佐世保港	昭和42(1967)年	1点	美術
11152	明服(赤緞子地表着・水浅葱地緞子内着)	明時代 16世紀頃	2領	歴史
11153	花鳥図螺鈿琵琶 銘「孝鳥絃」	明時代 16世紀頃	1面	歴史
11154	武富時敏肖像写真	明治23(1890)年	2枚	歴史
11155	成富独幽筆 達磨図	江戸時代 17～18世紀	1幅	美術
11156	鍋島直正筆 席上詩稿	天保11(1840)年	1幅	歴史
11157	林毅陸筆 一和百事成	昭和7(1932)年	1幅	歴史
	計		32件35点	

2 寄託資料

No.	資料名	員数	部門	受入
1	経済問答秘録	5冊	歴史	名義変更
2	家職要道(稿本)	8冊	歴史	
3	家職要道(木版本)	5冊	歴史	
4	家職要道(版本)	1冊	歴史	
5	金蒔絵硯及び硯箱	1組	歴史	
6	大阪朝日新聞附録	1点	歴史	
7	男神像	1点	美術	新規
8	女神像	1点	美術	
9	龍造寺隆信像	1幅	美術	更新
10	鍋島直茂像	1幅	美術	
11	鍋島勝茂像	1幅	美術	
12	鍋島光茂像	1幅	美術	
13	法華経	7点	美術	名義変更
14	神陽先生拝楠神図	1点	歴史	
15	山本常朝水墨画	1点	歴史	
16	三根郡綾部郷図	1舗	歴史	名義変更
17	養父郡図	1舗	歴史	
18	綾部郷山方絵図	1舗	歴史	
19	拝借地見取図	1舗	歴史	
20	多久領別府から唐津まで街道図	1舗	歴史	
21	五言律詩四首屏風 (洪浩然筆)	1双	美術	新規
22	高木背水作 ロンドン郊外	1点	美術	更新
23	高木背水作 風景	1点	美術	新規
24	高木背水作 並木道	1点	美術	
25	松尾松涛作 静物	1点	美術	
26	松尾松涛作 鯉図	1点	美術	
27	三宅克己作 伊太利羅馬政庁の跡	1点	美術	
28	松尾松涛作 猿図	1点	美術	新規
29	松尾松涛作 能面のある静物	1点	美術	新規
30	楠木正成・名和長年・赤松円心図	3幅対	美術	新規
31	鍋島直彬七言絶句書「侍観梅御宴」	1幅	歴史	新規
32	刀 (初代忠広)	1振	美術	更新
33	刀 (元平)	1振	美術	
34	脇指 (正広)	1振	美術	
35	脇指 (輝広)	1振	美術	
36	脇指 (氏房)	1振	美術	
37	拵	5点	美術	
38	鐔	12点	美術	
		38件78点		

3 資料貸出状況 (※貸出許可期間の始期が平成22年度のもの)

許可No.	貸出相手方	資料名	員数	目的	貸出許可期間
964	佐賀城本丸歴史館	佐賀城の瓦	1件1点	同館常設展示	平成22年4月1日 ～平成23年3月31日
965	宮崎県立西都原考古博物館	土生遺跡出土牛角把手付壺2点等	3件6点	特別展「大地に刻まれた交流史—弥生時代の竪穴住居—」	平成22年4月6日 ～6月24日
967	首都圏営業本部	山口猛彦「ビルフランシュの港」	1件1点	庁舎展示	平成22年4月1日 ～平成23年3月31日
968	統括本部政策監グループ	山口猛彦「ビルフランシュ」	1件1点	庁舎展示	平成22年4月1日 ～平成23年3月31日
969	県立有田工業高等学校	小栗潮「昇華」	1件1点	校舎展示	平成22年4月1日 ～平成23年3月31日
970	県議会事務局	古賀忠雄「西洋婦人」等	6件6点	庁舎展示	平成22年4月1日 ～平成23年3月31日
971	資産活用課	山口猛彦「サンマルタン」等	15件15点	庁舎展示	平成22年4月1日 ～平成23年3月31日
972	統括本部秘書課	石本秀雄「少年の頃」等	9件9点	庁舎展示	平成22年4月1日 ～平成23年3月31日
973	教育庁総務課	山口亮一「薔薇」	1件1点	庁舎展示	平成22年4月1日 ～平成23年3月31日
974	佐賀空港事務所	古賀忠雄「愛と平和の像」等	3件3点	庁舎展示	平成22年4月1日 ～平成23年3月31日
975	名護屋城博物館	小栗潮「尾瀬沼畔」等	2件2点	学芸資料	平成22年4月1日 ～平成23年3月31日
976	教育センター	小栗潮「竹叢」	1件1点	庁舎展示	平成22年4月1日 ～平成23年3月31日
977	県立三養基高等学校	納富進「村落(スペイン)」等	5件5点	校舎展示	平成22年4月1日 ～平成23年3月31日
978	小城市教育委員会	百武兼行「馬車のある風景」等	11件11点	絵画展「～朝日を描いて100年～青木繁と清流祇園川」	平成22年4月26日 ～6月10日
979	基山町教育委員会	伊勢山遺跡出土時	6件34点	同館常設展示	平成22年4月1日 ～平成23年3月31日
980	池田龍雄展実行委員会	池田龍雄「友に捧ぐ SEYONA IKAI 13th May 1991」	1件1点	「池田龍雄—アヴァンギャルドの軌跡—」展	平成22年6月1日 ～平成23年3月31日
981	宇宙科学館	ニホンイノシシ剥製	1件2点	生物多様性年における企画展示	平成22年5月19日 ～9月7日
982	韓国国立中央博物館	阿弥陀八大菩薩図(広福護国禅寺寄託)	1件1点	高麗仏画大展	平成22年9月27日 ～12月3日
983	九州陶磁文化館	色絵菱更紗文皿(鍋島藩窯)等	2件2点	開館30周年記念特別企画「珠玉の九州陶磁展」	平成22年9月21日 ～11月30日

984	武雄市教育委員会	星大洋・朝日鷹・昇竜図(岸天岳筆)等	2件4点	武雄市図書館・歴史資料館企画展「没後100年最後の武雄領主鍋島茂昌展」	平成22年6月29日～8月29日
985	安城市歴史博物館	四季耕作図屏風(長谷川雪且筆)等	2件2点	特別展「描かれた農―四季耕作図―」	平成23年1月24日～3月31日
986	佐賀城本丸歴史館	有明海漁業実況図等	6件8点	企画展「本丸de水族館」	平成22年7月23日～8月29日
987	佐賀市/NPO法人高遊外壳茶翁顕彰会	子膽煎茶歌及び書状(売茶翁筆)	1件2点	佐賀市地場産品交流会館肥前通仙亭イベント(講演会)で展示	平成22年7月3日
988	社会教育・文化財課佐賀県文化財調査研修室	中尾岳洞穴遺跡出土土器	1件1点	嘉瀬川ダム文化財発掘調査報告書作成	平成22年7月30日～9月17日
989	教育庁総務課	山口猛彦「リュクサンプールにて」	1件1点	教育委員会室での展示	平成22年7月21日～平成23年3月31日
990	石橋財団石橋美術館/石橋財団ブリジストン美術館	青木繁「佐賀風景」	5件5点	「没後100年 青木繁展」	平成23年3月11日～9月28日
991	佐賀市教育委員会川副出張所	軍艦操練所ノート	1件2点	佐野常民記念館企画展「幕末日本海軍の黎明―佐野常民と勝海舟―」	平成22年9月14日～12月10日
992	長崎歴史文化博物館	スター銃等	2件2点	開館5周年記念特別展「岩崎弥太郎展」	平成22年11月1日～平成23年1月22日
993	MIHO MUSEUM	唐獅子図屏風(長沢芦雪筆)	1件1点	春季特別展「奇想の画家長沢芦雪(仮称)」	平成23年2月28日～6月17日
994	九州国立博物館	宇木汲田遺跡出土細形銅剣等	20件30点	大阪府立弥生文化博物館・九州国立博物館連携企画展示「邪馬台国と近畿」展	平成22年9月21日～平成23年3月8日
995	財団法人公園緑地管理財団	吉野ヶ里遺跡出土銅鐸等	14件26点	吉野ヶ里歴史公園特別企画展「よみがえる邪馬台国～倭人伝の証明 吉野ヶ里と纏向」	平成22年9月27日～12月10日
996	薔薇会	「帰雲飛雨」額(副島種臣筆)	1件1点	薔薇会コンサートでの展示	平成22年10月16日
997	鹿児島県上野原縄文の森	重要文化財桜馬場遺跡出土有鈎銅釧	13件61点	上野原縄文の森第29回企画展「古代アクセサリーの魅力」	平成22年11月25日～平成23年3月31日
998	九州歴史資料館	吉野ヶ里遺跡出土木簡	5件12点	開館記念特別展「大宰府―その栄華と軌跡―」	平成22年11月2日～平成23年1月31日
999	佐賀城本丸歴史館	黒蠟色塗脇差拵	1件1点	企画展「佐賀鍋島藩の彩―新春の華やぎ」	平成22年12月10日～平成23年1月25日

1000	小城市教育委員会	中林梧竹筆書作品	9件9点	中林梧竹記念館開館11周年記念特別展「中林梧竹特別展—佐賀県内の作品より—」	平成23年2月7日～3月31日
1002	目黒区美術館	大塚睦「オネスト・ジョン」	1件1点	「原爆を視る1945—1970」展	平成23年3月20日～6月20日
1004	佐賀城本丸歴史館	白蛇山遺跡出土磨製石斧 等	19件22点	企画展「技術を支える道具—大工道具の世界—」	平成23年2月1日～3月28日
1005	東京都写真美術館	堀与兵衛撮影古賀鎔湿版写真	1件1点	「夜明けまえ 知られざる日本写真開拓史 四国・九州・沖縄編」展	平成23年2月15日～5月17日
1006	小城市教育委員会	森永惣吉肖像写真 等	32件44点	企画展「～小城の羊羹業の創始者～森永惣吉」	平成23年3月15日～5月20日
許可数 40件 許可資料数 209件339点					

4 資料特別利用許可

許可件数	138件	許可資料数	239点
------	------	-------	------

平成22年度
博物館資料
(購入・寄贈 外)



001. He-10-1 文書
鍋島直正 なべしま なおまさ 1814～1871



002. F-20-1 2 書画
成富独幽 なりとみ どくゆう 1637～1709

席上詩稿

天保11年(1840)
紙本墨書 29.1×97.2
平成22年度 寄贈 11156

達磨図

江戸時代 17～18世紀
絹本墨画淡彩 75.3×33.6
平成22年度 寄贈 11155



003. Hm-10-1 書画
勝海舟 かつ かいしゅう 1823～1899



004. Hm-10-1 書画
高橋泥舟 たかはし でいしゅう 1835～1903



005. Hm-10-1 書画
山岡鉄舟 やまおか てっしゅう 1836～1888

陸游「読書」詩句

明治05年(1872)
紙本墨書 131.2×54.3
平成22年度 寄贈 11134

七言二句

明治時代 19～20世紀
紙本墨書 130.0×40.4
平成22年度 寄贈 11135

五言二句

明治時代 19世紀
紙本墨書 175.7×45.7
平成22年度 寄贈 11136



006. Hm-10-1 書画
林 毅陸 はやし たけみち 1872～1950



007. H-40-1 武具



008. H-30-1 2 楽器

一和百事成

昭和07年(1932)
紙本墨書 108.1×32.7
平成22年度 寄贈 11157

劍 銘「備前国住長(船...以下切)」

室町時代 15世紀
鉄造 長さ33.0
平成22年度 寄贈 11131

花鳥図螺鈿琵琶 銘「孝鳥絃」

明時代 16世紀頃
木胎、黒漆、螺鈿 全長107.2、径
38.5×24.3
平成22年度 寄贈 11153



009. H-30-0 衣裳

明服 一具(赤緞子地表着・水浅葱地緞子内着)

明時代 16世紀頃

絹(緞子地) 着丈138.0、幅260.1

平成22年度 寄贈 11152



010. H-80-1 写真

武富時敏 たけとみ ときとし 1856～1938

松平写真館(東京牛込津久戸町)

武富時敏肖像写真

明治23年(1890)

写真 42.2×26.4/42.0×26.5

平成22年度 寄贈 11154

**平成22年度
美術館資料
(購入・寄贈 外)**



011. F-20-3 1 洋画

高木背水 TAKAGI, Haisui 1877～1943

熱国風景

制作年不詳

油彩・色紙 24.3×27.1

平成22年度 寄贈 11144



012. F-20-3 1 洋画

甲斐仁代 KAI, Hitoyo 1902～1963

静物(果物)

1949(昭和24)

油彩・カンヴァス 24.5×33.3

平成22年度 寄贈 11142



013. F-20-3 1 洋画

甲斐仁代 KAI, Hitoyo 1902～1963

静物(花)

1949(昭和24)

油彩・カンヴァス 16.2×20.5

平成22年度 寄贈 11143



014. F-20-3 1 洋画

高柳種行 TAKAYANAGI, Taneyuki 1907～1964

桃

1949(昭和24)

油彩・板 23.8×33.1

平成22年度 寄贈 11148



015. F-20-3 1 洋画

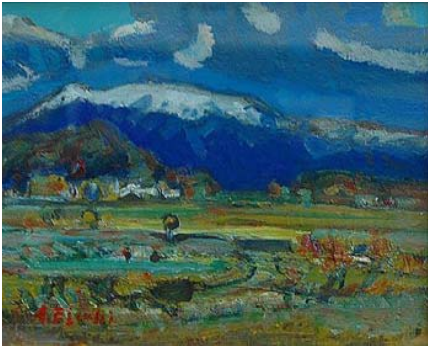
納富進 NOTOMI, Susumu 1911～1976

奈良公園

1964(昭和49)頃

油彩・板 23.2×33.3

平成22年度 寄贈 11147



016. F-20-3 1 洋画
江口 明 EGUCHI, Akira 1926~1999



017. F-20-3 1 洋画
江口 明 EGUCHI, Akira 1926~1999



018. F-20-3 1 洋画
井手誠一 IDE, Seiichi 1928~1980

早春天山

制作年不詳
油彩・カンヴァス 22.0×27.3
平成22年度 寄贈 11149

アネモネ

制作年不詳
油彩・カンヴァス 27.3×22.0
平成22年度 寄贈 11150

佐世保港

1967(昭和42)
油彩・カンヴァスボード 16.1×23.1
平成22年度 寄贈 11151



019. F-20-3 1 洋画
山口憲一郎 YAMAGUCHI, Kenichiro 1927~



020. F-20-3 1 洋画
大隈武夫 OKUMA, Takeo 1934~



021. F-20-3 2 水彩
田中宗一 TANAKA, Soichi 1888~1977

赤い草と干潟

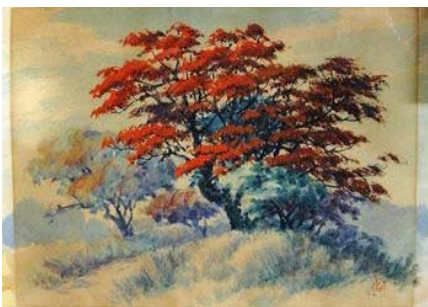
2010(平成22)/第54回新槐樹社展 内閣総理大臣賞
油彩・カンヴァス 130.0×162.0(F)
平成22年度 寄贈 11138

デカンの旅芸人

1978(昭和53)
油彩・カンヴァス 91.4×116.7(F50)
平成22年度 寄贈 11140

桜

1956(昭和31)
水彩・紙 19.8×27.0
平成22年度 寄贈 11146



022. F-20-3 2 水彩
田中宗一 TANAKA, Soichi 1888~1977



023. F-20-3 2 水彩
田中宗一 TANAKA, Soichi 1888~1977



024. F-20-3 2 水彩
田中宗一 TANAKA, Soichi 1888~1977

燵

1959(昭和34)
水彩・紙 18.7×26.3
平成22年度 寄贈 11145

旅行日誌「たび衣」

1907(明治40)
水彩・墨書・紙・和紙 22.6×15.8
平成22年度 寄贈 11132

旅行日誌「都のぼり」

1908(明治41)
水彩・墨書・紙・和紙 23.4×16.0
平成22年度 寄贈 11133



025. F-20-3 2 水彩
副島行高 SOEJIMA, Yukitaka 1922~1910



026. F-20-4 彫刻
古賀忠雄 KOGA, Tadao 1903~1979



027. F-40-5 工芸
城 秀男 JO, Hideo 1911~2010

埋もれ船

1996(平成08)
水彩・紙 146.0×112.4(F80)
平成22年度 寄贈 11139

木村磊三像

1975(昭和50)
ブロンズ 高さ69.0(像高)
平成22年度 寄贈 11141

型絵染 面浮立

1985(昭和60)
木綿・型絵染 32.9×26.2
平成22年度 寄贈 11126



028. F-40-5 工芸
城 秀男 JO, Hideo 1911~2010



029. F-40-4 工芸
高山光昭 TAKAYAMA, Mitsuaki



030. F-40-4 工芸
銘「天紅」 Signature "Tenko"

型絵染 与賀神社

1986(昭和61)
木綿・型絵染 36.9×41.6
平成22年度 寄贈 11127

古瓦文蒔罽 盆

明治時代
朱漆 径45.3、高さ2.6、底径40.6
平成22年度 寄贈 11128

双魚文漆絵 大鉢

明治時代
色漆 径41.6×37.0、高さ10.5、底径19.8
平成22年度 寄贈 11129



031. F-40-4 工芸
(在銘) Signature unknown



032. F-40-5 工芸
(有)吉島敷物製作

桜・萩文春慶塗 角盆

明治時代
拭漆墨画 (大)径35.8×50.6、高さ5.1/
(小)径33.6×48.7、高さ4.8
平成22年度 寄贈 11130

鍋島緞通 蟹牡丹文

1960年代
木綿手織り 185.0×96.0
平成22年度 寄贈 11137

博物館・美術館職員名簿 (平成23年3月31日現在)

課名	職名	氏名	課名	職名	氏名		
館長		森木久	学芸課	学芸課長	西田和己		
副館長		松本誠一		資料担当	資料担当係長(学芸員)	浦川和也	
総務課	総務課長	田原幹夫			兼係長(学芸員)(本務社会教育・文化財課係長)	本多美穂	
	総務担当	総務担当係長			古賀英	主査(学芸員)	川副麻理子
		主査			福山正博	主査(学芸員)(宇宙科学館)	丹野佳代子
		主査			福地麻紀	主査(学芸員)	飛松千陽
		主任行政技術員			右近孝太郎	副主査(学芸員)	辻茜
						主事(臨任)(学芸員)	宮原香苗
						主事(学芸員)(宇宙科学館)	滑川喜生
					非常勤嘱託	今川泰靖	
					非常勤嘱託	百武由紀	
				非常勤嘱託	釘本可奈		
課	企画普及担当			主幹(学芸員)	福井尚寿		
			主査(学芸員)	竹下正博			
			主査(学芸員)	野中耕介			
					計 22名		

人事異動 (平成23年4月1日付)

転入			転出		
職名	氏名	前職	職名	氏名	転出先
館長	七田忠昭	社会教育・文化財課参事	館長	森木久	県土づくり本部副本部長
副館長	木室恭子	農地整備課参事	副館長	松本誠一	名護屋城博物館館長
総務課長	大久保稔	神埼土木事務所総務課長	総務課長	田原幹夫	伊万里土木事務所副所長
総務課主査(再任用)	松尾康則	佐賀コロニー副所長	総務課主査(再任用)	福山正博	退職(平成23年3月31日付)
主査(学芸員)	塩田寿子	城東中学校教諭	学芸課副主査	辻茜	鹿島西部中学校教諭
副主査(学芸員)	滑川喜生	昇格	主事(臨任)(学芸員)	宮原香苗	退職(平成23年3月31日付)
嘱託	香月千登勢	新規採用	嘱託	百武由紀	退職(平成23年3月31日付)
嘱託	池町裕子	新規採用	嘱託	山本真琴	退職(平成23年3月31日付)
嘱託(本務社会・教育文化財課)	宮川聖子	新規採用			

佐賀県立博物館・美術館 年報 第 41 号

発行年月日 平成 23 年 7 月 28 日

編集・発行 佐賀県立博物館・美術館

〒840-0041 佐賀市城内 1-15-23

TEL 0952-24-3947 fax 0952-25-7006

ホームページアドレス

<http://www.pref.saga.lg.jp/web/kankou/kb-bunka/kb-hakubutu/museum.html>

E-mail

hakubutsukan-bijutsukan@pref.saga.lg.jp